

PRACA MAGISTERSKA

Grażyna Ewa Markiewicz

ZMIANY STRUKTURY I FUNKCJI DOMU
WIEJSKIEGO OKOLIC GŁUCHOWA

Praca magisterska wykonana
w Katedrze Etnografii UŁ
pod kierunkiem doc.dr hab.
Bronisławy Jaworskiej

SPIS TREŚCI

Wstęp	1 - 10
Rozdział I	
Charakterystyka regionu i badanych wsi	11 - 22
Rozdział II	
Struktura i funkcje wnętrza mieszkalnego	23 - 67
Rozdział III	
Zmiany struktury i funkcji wnętrza mieszkalnego	68 - 97
Zakończenie	98 - 108
Aneks	109 - 131
Wykaz wykorzystanych źródeł i literatury	132 - 138

W S T Ę P

1. Przedmiot i cel pracy

Przedmiotem niniejszej pracy jest próba przedstawienia przeobrażeń, jakie zaszły w XX wieku w zakresie wyposażenia wnętrza i funkcji pomieszczeń mieszkalnych domu wiejskiego na przykładzie pięciu wsi [REDAKTOWANE] w gminie Głuchów.

Wnętrze mieszkalne, jako zróżnicowany przestrzennie zbiór funkcjonalnie ze sobą powiązanych wytworów materialnych, jest odbiciem różnorodnych, zachodzących w nim działań ludzkich. Jest ono miejscem schronienia i wypoczynku jego mieszkańców, częścią warsztatu produkcyjnego jakim jest indywidualne gospodarstwo chłopskie, dalej, platformą życia rodzinnego i towarzyskiego, świadectwem i instrumentem prestiżu rodziny, wreszcie wyrazem jej smaku artystycznego.

W skład wnętrza wchodzi szereg elementów różniących się między sobą funkcją, tworzywem, konstrukcją, oceną ekonomiczną i estetyczną użytkowników. Tempo modernizacji poszczególnych elementów wnętrza nie jest jednakowe, ma charakter selektywny, bowiem jedne z nich ulegają jej szybciej, inne wolniej. Ponadto nawet te same wytwory wykazują odmienną dynamikę rozwoju w różnych okresach lub nawet w tym samym czasie w różnych społeczno-gospodarczych kategoriach mieszkańców wsi.

W niniejszej pracy omawiam następujące zagadnienia:

- rozwój programu mieszkalnego i wiążące się z tym funkcje poszczególnych pomieszczeń,
- elementy wyposażenia wnętrza. Stanowią je elementy stałe, które należą do kompozycji architektonicznej od początku budowy, a więc ściany, podłogi, okna i urządzenia ogniowe oraz elementy ruchome, tj.: sprzęty i ozdoby. Ponieważ sprzęty stanowią główny akcent architektoniczny wnętrza, dlatego tym problemom zostanie poświęcone więcej miejsca,
- na zakończenie podejmuję próbę wyznaczenia czynników rozwoju wnętrza.

Jak już wspomniałam badania prowadziłam w pięciu wsiach

[REDAKCYJNE CZARNOKĄTY]

[REDAKCYJNE CZARNOKĄTY] Należały one do [REDAKCYJNE CZARNOKĄTY] zajmując południowo-zachodnią jego część. Wybór tych wsi został podyktowany dwiema przesłankami: tym, że do tej pory były one wymieniane jedynie na marginesie i tak ubogiej literatury dotyczącej Księstwa Łowickiego; oraz tym, że mimo tendencji do unowocześniania wnętrza mieszkalnego, na badanym terenie, obserwujemy jednak, w porównaniu do innych terenów centralnej Polski, dużą jego zachowawczość.

Temat pracy łączy się z problemami badawczymi Katedry oraz moimi zainteresowaniami. Problemem tym interesowałam się od II roku studiów czego wynikiem był udział w badaniach dotyczących budownictwa i wnętrza mieszkalnego. Badania prowadzone były latem 1974 roku w gminie Głuchów dawnego powiatu skierniewickiego.

2. Założenia metodologiczne

Mechanizm współcześnie zachodzących przeobrażeń oraz wykrywanie czynników je determinujących można zbadać poprzez analizę zależności poszczególnych elementów kultury, ich wzajemnych powiązań, funkcji i miejsca. Tego typu podejście cechuje metodę integralną K. Dobrowolskiego /Kwaśniewski, 1969, 41-59/. Implikuje ona prowadzenie badań nie nad poszczególnymi, dzielonymi sztucznie elementami kultury ale nad określonymi i społecznie ukształtowanymi zachowaniami kulturowymi odzwierciedlającymi nagromadzone wzory zachowań a dopiero później nad wytworami tych zachowań.

Badanie współczesnych zachowań kulturowych, odbijających istniejące, tradycyjne systemy zachowań oraz nowe, przyjmowane z kultury masowej, umożliwia uwypuklenie istotnych, typowych, aktualnych zachowań i wzorów kulturowych.

Traktując kulturę jako strukturalną całość przyjęto następujący tok postępowania badawczego. Jak wiadomo, na zachodzące w strukturze kultury procesy przemian oddziałują czynniki zewnętrzne - egzogeniczne i wewnętrzne - endogeniczne spowodowane warunkami lokalnymi. Pierwszymi czynnikami będą zmiany spowodowane przeobrażeniami społeczno-ekonomicznymi kraju, nasilający się proces industrializacji i urbanizacji. Za czynniki wewnętrzne można uważać zespoły tradycyjnych wzorów kulturowych, charakterystyczne w tym wypadku dla całego Księstwa Łowickiego oraz dla południowo-zachodniej jego części /czyli dla badanych przeze mnie wsi/ i oddziałujące równolegle na kształtujący się wspólny dla wszystkich wsi model kulturowy i jego zmiany.

Analiza procesów przeobrażeń wnętrza mieszkalnego, ich dynamiki i roli czynników je determinujących wymaga badania tych procesów w płaszczyznach czasowych, do których można odnosić kierunek i natężenie zmian. Za datę wyjściową płaszczyzny pierwszej przyjmuję rok 1918. Dolna chronologiczna granica badań podyktowana została w głównej mierze zasięgiem pamięci najstarszych informatorów. Górna chronologiczna granica badań stanowi po prostu datę zamknięcia badań, co miało miejsce w 1976 r. W tej sytuacji zaistniała więc konieczność skonstruowania takiego obrazu wnętrza, który stanie się formą wzorcową. Dla uzyskania precyzyjnej analizy posługuję się pojęciem modelu kultury rozumianym jako zestaw typowych wzorów zachowań. Według autorów zajmujących się teorią poznania "model jest łącznikiem między teorią i doświadczeniem, strukturą formalną, która może być poddana badaniom". Modelowi przysługują również współrzędne czasu i przestrzeni¹. Pozwala to przyjąć jako konstrukcję wyjściową do prowadzonych porównań modele wnętrza mieszkalnego będące zestawem typowych wzorów z lat 1918 - 1945 oraz lat siedemdziesiątych.

Aby ułatwić analizowanie zmian dokonano podziału mebli na trzy kategorie, przyjmując za kryterium podziału funkcję jaką spełniają w życiu rodziny. Wyróżnione więc zostały meble i sprzęty służące do przygotowywania i podawania posiłków, meble i sprzęty schówkowe oraz służące do spania i odpoczynku. Wyróżniono też pięć funkcji pomieszczeń mieszkalnych: funkcje gospodarczo-użytkowe, higieniczne, rekreacyjne, funkcje związane z kultem religijnym i obrzędowością oraz funkcje estetyczne.

Na zakończenie wprowadzenia do niniejszego opracowania należy jeszcze omówić niektóre przyjęte w nim określenia i terminy.

Wnętrze traktuję za Sienickim jako przestrzeń zamkniętą, zabezpieczoną od wpływów atmosferycznych i mającą spełniać określoną rolę /Sienicki, 1954, 8/. Wyposażenie wnętrza ma za zadanie utrzymanie charakteru wydzielonej przestrzeni w celu spełnienia przez nią określonych funkcji, a w związku z tym zamknięcia tej przestrzeni.

Przez strukturę wnętrza rozumiem jego ogólny wygląd, jaki nadaje mu przeznaczenie pomieszczenia, rozwiązanie kolorystyczne podłogi, ścian, sufitu wraz z elementami dekoracyjnymi oraz wszelkie przedmioty ruchome i nieruchome znajdujące się w danym pomieszczeniu i użytkowane w życiu codziennym.

Przez funkcję wnętrza rozumiem organizację przestrzeni pomieszczenia, która odpowiada programowi użytkowemu. Na program użytkowy mieszkania składają się dwa czynniki: komu dane wnętrze izby służy oraz dla spełnienia jakich celów.

3. Źródła i metody pracy

Praca oparta jest na badaniach prowadzonych od lipca 1974 r. Materiały zbierane były w czasie praktyki magisterskiej od 1 do 31 lipca 1976 r., obozu badawczego w okresie lipca 1974 r. oraz podczas licznych wyjazdów terenowych o charakterze penetracyjnym oraz weryfikacyjnym.

¹Koncepcje modelu L.Apostela i W.A.Sztoffa powtarzam za K.Małkowską, 1969, 11-12. Sprawy modelu i jego przydatności porusza również K.Dobrowolski, 1966, 201.

W czasie tym przeprowadzono badania w pięciu wsiach.

Materiał, którym operuje się w tej pracy można podzielić na kilka grup. Materiał zasadniczy stanowiący źródło wywołane² uzyskany został drogą zebrania odpowiedzi na pytania kwestionariusza, którego zagadnienia sformułowałam na podstawie literatury przedmiotu i kwestionariusza L.Dubiela "Wnętrze domu chłopskiego" /Kwestionariusz znajduje się w Archiwum Ośrodka Dokumentacji i Informacji Etnograficznej w Łodzi/.

Drugą ważną formą uzyskiwania materiałów była obserwacja potraktowana jako zamierzone, systematyczne, planowe i świadome selekcyjne dokonywanie spostrzeżeń /Biały, Żarnecka - - Biały, 1963, 14/.

Następną grupę koniecznych przy opracowywaniu tego tematu penetracji stanowią dane statystyczne, dotyczące struktury gospodarstw, ludności wsi itp. według akt statystycznych gminy oraz prace J.Warężka, Z.Straszewicza i innych dotyczących zagadnień historycznych i gospodarczych badanego terenu³. Informacje te zostały wykorzystane w I rozdziale pracy.

Materiały uzyskane drogą wywiadu i obserwacji zostały wykorzystane w II i III rozdziale pracy.

²Podział źródeł patrz K.Dobrowolski, 1966, 54-59 oraz B.Kopczyńska-Jaworska, 1971, 36-109.

³Prace te zostały wykorzystane w niniejszej pracy i wykazane w spisie bibliograficznym.

Nadto korzystałam również z informacji zawartych w niepublikowanej pracy magisterskiej A. Stalony - Dobrzańskiej na temat ośrodka meblarskiego w Jeżowie /Stalony - Dobrzańska, UJ, 1957/ oraz z materiałów z badań terenowych prowadzonych w 1956 r. na interesującym mnie terenie pod kierunkiem prof. Reinfussa przez ówczesny Państwowy Instytut Sztuki. Wyżej wymienione materiały udostępniono mi w Pracowni Dokumentacji Polskiej Sztuki Ludowej Instytutu Sztuki PAN w Krakowie.

Materiał ilustracyjny stanowią plany badanych wsi oraz fotografie pomieszczeń i rysunki planów budynków i rozmieszczenia sprzętów.

4. Literatura przedmiotu

W ostatnich latach zwrócono badania etnograficzne w kierunku zagadnień związanych z przemianami wsi, zachodzących pod wpływem procesów, urbanizacji i industrializacji. Rozpatruje się czynniki niwelujące różnice między miastem a wsią. Jednym z wyznaczników tej niwelacji są nowe potrzeby pojawiające się na wsi polskiej a charakterystyczne dotąd dla ludności miasta. Badania nad nimi prowadzi wielu socjologów i etnografów.

Duże zainteresowanie budzą potrzeby związane z kulturą dnia codziennego, z wyższym poziomem wnętrza mieszkalnego, które jest jednym z dostrzegalnych przejawów nowego, nie znanego dotąd oblicza wsi.

Wiele miejsca sprawom związanych z rozwojem wnętrza mieszkalnego poświęca K. Dobrowolski w "Studiach nad życiem społecznym i kulturą" /Dobrowolski, 1966, 174-175/. Wnętrze rozpatruje on pod kątem budzących się na wsi nowych potrzeb. Łączy zjawisko nowego stylu życia w kulturze materialnej wsi głównie z potrzebą prestiżu społecznego, będącego jednym z aspektów zmieniającej się świadomości społecznej ludności chłopskiej.

Podobnie społeczną rolę urządzenia mieszkania podkreśla J. Turowski /Turowski, 1964, 153-157/. Zwraca on także uwagę, że pięknie urządzone izby mają świadczyć o znaczeniu społecznym, spełniać funkcje estetyczną a nie tylko użytkową.

Zmiany w urządzeniu mieszkania widziane pod kątem jego funkcji omawia J. Olędzki /Olędzki, 1965, 225-264/. Zmiany w sposobach użytkowania domu, przemiany jego podstawowych funkcji i zachodzących między nimi związków uważa za bezpośrednie odbicie ogólnych przeobrażeń życia wsi oraz za dowód dążeń i aspiracji życiowych danego pokolenia.

Wpływ zróżnicowania społecznego wsi na kształtowanie się określonych norm, wzorów i postaw wyrażających się w rozmaitych sposobach urządzenia mieszkań omawia A. Milewska - Młynik. Przyjęcie jako podstawy analizy wyposażenia domów wiąże się z założeniem, że mieszkanie jest obecnie traktowane na wsi jako jeden z podstawowych wyznaczników pozycji zajmowanej w społeczności /Milewska-Młynik, 1974, 47-56/.

Próbie scharakteryzowania mechanizmów i treści przemian kulturowych zachodzących w instytucji wiejskiego gospodarstwa domowego w aspekcie jej przestrzenno - instrumentalnego odpowiednika jakim jest wnętrze mieszkalne podejmuje G.Ungeheuer. Poddaje analizie przemiany układów przestrzenno-funkcjonalnych budynku mieszkalnego i przemiany zachodzące w urządzeniu wnętrza mieszkalnego, ustalając zależność zmian od struktury demograficznej rodzin i od profilu ekonomicznego gospodarstw rolnych /Ungeheuer, 1974, 246/.

Przeobrażenia zachodzące w zakresie wyposażenia wnętrza mieszkalnego ludności wiejskiej w Polsce w ujęciu modelowym ukazuje D.Tylkowa /Tylkowa , 1976,329-350/.

Zapoznałam się również z opisami wnętrz dawnego województwa łódzkiego i innych terenów Polski, które pomogły mi przy układaniu kwestionariusza. Autorzy tych prac nie wysuwają żadnych wniosków natury teoretycznej, a przeprowadzają przede wszystkim inwentaryzację wnętrza⁴. Jedynie O.Mulkiewicz-Goldbergowa podejmuje próbę wyjaśnienia przyczyn różnic w wyposażeniu domów różnych grup społecznych wsi /Mulkiewicz-Goldbergowa, 1967, 127-134/.

Niepoślednią rolę we wnętrzu domu mieszkalnego odgrywa piec. Szeroki materiał przekrojowy uzyskałam w pracy K.Kwaśniewskiego "Paleniska i piece w polskim budownictwie ludowym" /Kwaśniewski, 1963, 179/.

⁴Mam tu na myśli artykuły Z.Neymanowej, 1960 i 1961; J.P.Dekowskiego, 1958; I.Szmit, 1974.

O wyposażeniu i urządzeniu mieszkań w Księstwie Łowickim pisano dotąd niewiele. Nieco miejsca wewnątrz książeczkemu poświęciła A.Chmielińska w pracy "Książacy i ich strój" /Chmielińska, 1930, 9-25/. Praca ta napisana jest w sposób popularny, znajduje się w niej wiele skrótów i uproszczeń, co oczywiście znacznie ciąży na wartości naukowej podawanych przez nią informacji.

Wnętrze izby łowickiej, rozmieszczenie i opis poszczególnych sprzętów, elementy dekoracyjne oraz zmiany zachodzące w jego wyposażeniu omawia A.Świątkowska. Praca ta jest bogato ilustrowana /Świątkowska, 1960, 23-48/. Marginesowe informacje dotyczące wyposażenia wnętrza domu w Księstwie Łowickim można znaleźć w pracach J.Lecha /Lech, 1967, 205-219/ i J.P.Dekowskiego /Dekowski, 1968, 74-84; 1970, 65-70/.

Przegląd literatury dotyczącej regionu nasunął spostrzeżenie, iż region ten jest powszechnie uważany za jeden z lepiej poznanych, choć w zasadzie jest to znajomość wycinkowa. We wszystkich opracowaniach związanych z regionem łowickim minimum uwagi, lub wcale, poświęca się jego południowo-zachodniej części, która położona jest w dawnym powiecie skierniewickim.

I

CHARAKTERYSTYKA REGIONU I BADANYCH WSI

1. Historia

Badane przeze mnie wsie: [REDAKTOWANE]

[REDAKTOWANE] są starymi jednostkami osadniczymi.

Należały one do [REDAKTOWANE]

[REDAKTOWANE]¹.

[REDAKTOWANE] do 1793 roku było samodzielną jednostką administracyjno-gospodarczą; należało do dóbr stołu arcybiskupów gnieźnieńskich.

W latach 1793 - 1806 dobra [REDAKTOWANE], a więc i badane przeze mnie wsie, wchodzi w skład Prus Południowych przechodząc na własność rządu pruskiego, który wcielił je do dóbr rządowych.

¹Nazwa [REDAKTOWANE] występuje w źródłach od XIII w. i utrzymuje się do XVII w. włącznie.

W wieku XVIII występuje nazwa [REDAKTOWANE] - tytuł ten wszedł w życie i utrzymywał się drogą prawa zwyczajowego a nie prawa pisanego. Prawdopodobnie nazwa "Księstwo" określała raczej charakter gospodarczy dóbr kościelnych zwartych w jednym obszarze, a nie księstwa w pełnym tego słowa znaczeniu.

Urzędowa nazwa [REDAKTOWANE] występuje dopiero od 1820 r., od czasów przejścia dóbr łowickich na własność Ks. Konstantego i jego żony J. Grudzińskiej i nadania jej tytułu Księżnej Łowickiej przez Aleksandra I /Warężak, 1952, 136-143/.

Po utworzeniu Księstwa Warszawskiego Napoleon w 1807 r. nadał dobra [REDAKTOR] marszałkowi Francji Ludwikowi Mikołajowi Davaust'owi. Po wycofaniu się armii francuskiej dobra te wcielone zostały do dóbr koronnych.

W 1820 r. znaczna część dóbr [REDAKTOR] na mocy dekretu cesarza Aleksandra I przeszła na własność W.Ks.Kontantego i jego żony J.Grudzińskiej. Pozostała ich część, w tym badane przeze mnie wsie, nadał Mikołaj I Konstantemu w 1829 r.

W 1831 r. zmarła Księżna [REDAKTOR] Droga testamentu J.Grudzińskiej [REDAKTOR] zostało przyłączone do dóbr koronnych. Na tej podstawie ziemie te stały się własnością króla polskiego. W 1906 r. Księstwo zostało zaliczone do pierwszej kategorii dóbr pałacowych, które zawsze należały do panującego i nie podlegały ani sprzedaży ani alienacji.

W 1914 r. państwa centralne podzieliły okupowane terytorium polskie na dwie strefy: niemiecką i austriacką. Badane wsie weszły w skład strefy niemieckiej. W 1919 r. po odzyskaniu niepodległości przechodzą do woj.warszawskiego, a w 1938 r. na skutek nowych podziałów administracyjnych wchodzą w skład woj.łódzkiego.

W czasie okupacji teren ten wchodził w skład Generalnej Guberni. Został wyzwolony 18.1.1945 r. /Kozłowski, 1971, 141/. Po zakończeniu działań wojennych badany teren administracyjnie przynależał do pow.skierniewickiego woj.łódzkiego, a od 1975 r. należy do woj.skierniewickiego.

2. Gospodarka

Badany teren, jak już wspomniałam, położony jest w woj. skierniewickim. Sytuację materialną ludności na nim zamieszkałej można rozpatrywać również na tle obszaru dawnych powiatów: skierniewickiego, do którego teren ten przynależał administracyjnie do 1975 r. /do reformy administracyjnej/ oraz rawskiego, z którym sąsiadował.

Obszar dawnych powiatów rawskiego i skierniewickiego charakteryzuje:

- wybitnie rolniczy charakter,
- przewaga gleb V i VI klasy bonifikacyjnej,
- duże rozdrobnienie gospodarstw chłopskich, których poważna ilość składa się z kilku oddzielnie położonych działek,
- struktura użytkowa gruntów, która według danych z 1975 r. wynosiła:

Tabela Nr 1

T r e ś ć	pow.skierniewicki	pow.rawski
1	2	3
użytki rolne	74 %	72,9%
lasy	17,3%	20,5%
grunty pozostałe i nieużytki	8,7%	6,6%
Razem	100 %	100 %

Źródło: dane z Państwowej Komisji Planowania Gospodarczego w Skierniewicach

- wydajność z hektara, która w poszczególnych powiatach wynosiła:

Tabela Nr 2


pow.skierniewicki	1946	1969	1973
plony 4 zbóż	9,8 q/ha	18 q/ha	25 q/ha
ziemniaki	80 q/ha	153 q/ha	181 q/ha
pow.rawski	1945	1970	1973
plony 4 zbóż	13 q/ha	14,8 q/ha	23 q/ha
ziemniaki	140 q/ha	170 q/ha	180 q/ha

Źródło: dane z Państwowej Komisji Planowania Gospodarczego w Skierniewicach.

Podobnie kształtuje się sytuacja gospodarstwa badanych przeze mnie wsi, z tym jednak, że ilość gospodarstw o obszarze powyżej 10 ha jest 3-krotnie wyższa od średnich powiatowych /na badanym terenie 26,3%, w dawnym pow.skierniewickim 7,5% i w dawnym pow.rawskim 7,9%/. Natomiast w badanych wsiach znacznie mniej jest gospodarstw do 2 ha /badany teren 8,1%, w dawnym pow.skierniewickim 28,3%, w dawnym pow.rawskim 18,2%/. Tym też chyba można tłumaczyć stosunkowo niewielki, w badanych wsiach, udział ludności zatrudnionej poza rolnictwem.

Tabela Nr 3

Struktura gospodarstw rolnych badanego terenu na tle sąsiadujących powiatów i województwa.

Lp.	T r e ś ć			Wielkość gospodarstw w ha		
			Liczba gospodarstw ogółem	do 2 ha	2-10 ha	powyżej 10 ha
1	2	3	4	5	6	7
I		l.b.	80	8	56	16
		%	100	10	70	20
		l.b.	115	7	90	18
		%	100	6,1	78,3	15,6
		l.b.	80	5	63,8	30
		%	100	6,2	97	71
Razem badany obszar	l.b.	607	49	398	160	
	%	100	8,1	65,6	26,3	
	l.b.	13.646	3.860	8.763	1.023	
	%	100	28,3	64,2	7,5	
	l.b.	19.158	3.476	14.162	1.520	
	%	100	18,2	73,9	7,9	
IV	województwo łódzkie	l.b.	281.444	74.510	185.534	21.040
		%	100	26,5	55,9	7,6

Źródło: dane z Państwowej Komisji Planowania Gospodarczego w skierniewicach oraz² informacje uzyskane od agronoma w gm. Głuchów².

² Informacje dotyczące badanych wsi pochodzą z przeprowadzonego w 1976 r. spisu rolnego, natomiast sytuacja struktury gospodarstw rolnych powiatów i województwa dotyczy 1975 roku

3. Charakterystyka badanych wsi

Wsie [redacted] są od-
dalone od szosy Łódź - Rawa Mazowiecka - Warszawa. Najbliższy
przystanej autobusowy dla tych wsi znajduje się na odcinku
wyżej wymienionej trasy, między wsią [redacted] /jest
to przystanek na żądanie/. Wieś [redacted] natomiast położona jest
przy głównej trasie prowadzącej z Łodzi przez Rawę Mazowiecką
do Warszawy. Dzięki rozwiniętej komunikacji autobusowej miesz-
kańcy mogą dojechać do Rawy w ciągu około 20 minut. Połączenie
bezpośrednie pomiędzy miastami: Skierniewice, Rawa Mazowiecka
oraz Głuchowem /bez potrzeby wędrowania na odległy przystanek
PKS/ wsi Jasień i Michowice zapewniają 7 kursów lokalnej linii
autobusowej PKS.

Przystępując do szczegółowej charakterystyki badanych wsi
należy zaznaczyć, że wszystkie dane liczbowe /wielkość gos-
podarstw, liczba osób zatrudnionych poza rolnictwem itp./
pochodzą z ewidencji prowadzonych przez gminę w Głuchowie,
agronomów i sołtysów oraz z własnych obserwacji.

[redacted] został zelektryfikowany w 1950 roku. Liczy
80 gospodarstw, w tym gospodarstw do 0,5 - 3, od 0,5 do 2 ha
- 5, od 2 do 7 ha - 24, od 7 do 10 ha - 32 oraz powyżej 10 ha
- 16 gospodarstw. Wszyscy mieszkańcy [redacted] zajmują się rol-
nictwem, z czego do pracy poza rolnictwem dojeżdża 7 osób.

Wieś liczy 389 mieszkańców. We wsi wybudowanych jest 38 domów murowanych, w tym 17 domów posiada łazienkę.

We wsi znajdują się: sklep spożywczy, Dom Ludowy, garaże OSP.

[redacted] zostały zelektryfikowane w 1956 r. Obecnie liczą 115 gospodarstw, w tym 3 gospodarstwa do 0,5 ha, od 0,5 do 2 ha - 4, od 2 do 7 ha - 78, od 7 do 10 ha - 12 i 18 gospodarstw powyżej 10 ha.

Wieś liczy 601 mieszkańców. Wszyscy mieszkańcy wsi zajmują się prowadzeniem gospodarstwa rolnego, z czego około 10 osób dojeżdża do pracy w Rawie, Skierniewicach, Łodzi i Głuchowie.

Murowanych domów znajduje się w [redacted] 50, w tym 37 z łazienką.

We wsi znajdują się: ośmioklasowa szkoła podstawowa, baza SKR, z której usług korzysta wieś [redacted] biblioteka prowadzona przez jedną z mieszkanek wsi, Klub Rolnika, sklep spożywczy i przemysłowy. W 1976 r. został zlikwidowany kiosk "Ruchu" ze względu na niedobór siły roboczej. W okresie wakacji czynne jest w budynku szkolnym przedszkole.

[redacted] zostały zelektryfikowane na początku lat 60-tych. Obecnie liczą 80 gospodarstw, wśród których najliczniejsze są gospodarstwa od 2 do 7 ha /34/ oraz powyżej 10 ha /24/. Do 0,5 ha znajdują się we wsi 2 gospodarstwa, od 0,5 do 2 ha - 3 gospodarstwa i od 7 do 10 ha - 17 gospodarstw.

Wieś liczy 395 mieszkańców. Wszyscy mieszkańcy wsi zajmują się pracą w rolnictwie. Poza rolnictwem pracuje 7 osób, które jednocześnie trudnią się pracą na roli. We wsi znajduje się 47 murowanych domów, w tym około 20 domów posiada łazienkę.

We wsi znajduje się sklep spożywczy i przemysłowy oraz zlewnia mleka.

[REDACTED] liczą 953 mieszkańców i 180 gospodarstw. Gospodarstw powyżej 7 ha jest we wsi najwięcej, bo od 7 do 10 ha - 72 i powyżej 10 ha - 71. Do 0,5 ha znajduje się 5 gospodarstw, od 0,5 do 2 ha - 7 a od 2 do 7 ha - 25. Wszyscy mieszkańcy trudnią się pracą we własnym gospodarstwie, z czego około 60 osób pracuje poza rolnictwem.

W latach 1950/51 zostało zelektryfikowane 60% domów we wsi. Obecnie we wsi znajduje się 85 domów murowanych, z czego 30 posiada łazienkę.

We wsi od 1961 do 1971 r. znajdowało się Prezydium Gromadzkiej Rady Narodowej. Obecnie we wsi znajduje się: ośmioklasowa szkoła podstawowa, sklep spożywczy i przemysłowy, kiosk "Ruchu", agronomówka, baza SKR, remiza strażacka, punkt biblioteczny oraz działający od jesieni 1976 r. Klub "Ruchu". W okresie wakacji czynne jest w budynku szkoły przedszkole. Wysokienice są wsią parafialną; znajduje się tu kościół pod wezwaniem św. Marcina.

liczy 744 mieszkańców oraz 152 gospodarstwa.

Struktura agrarna tych gospodarstw wygląda następująco:

do 0,5 - 6 gospodarstw, od 0,5 do 2 ha - 11 gospodarstw,
od 2 do 7 ha - 76 gospodarstw, od 7 do 10 ha - 28 gospodarstw,
powyżej 10 ha - 31 gospodarstw. Wszyscy mieszkańcy trudnią
się pracą na roli. Jednocześnie około 40 osób dojeżdża do
pracy poza własnym gospodarstwem.

Wieś została zelektryfikowana w 1957 roku. Znajduje się tu
70 domów murowanych, z których około 20 posiada łazienkę.

We wsi znajduje się: sklep spożywczy, agronom, kuźnia,
światlica OSP, czteroklasowa szkoła podstawowa. W ciągu lata
czynne jest w budynku szkolnym przedszkole.

We wszystkich wsiach działają organizacje: PZPR, SZMP, OSP,
Koło Gospodyń Wiejskich i kółka rolnicze. Wszystkie wsie,
prócz Skoczyklód posiadają kluby lub świetlice, w których
organizowane są zabawy, odczyty, zebrania. W pomieszczeniach
tych znajdują się również odbiorniki telewizyjne, z których
korzystają ci mieszkańcy wsi, którzy ich nie posiadają.

Wsie zostały zelektryfikowane w latach 50-tych. Najpóźniej
światło doprowadzono do

Około 90% murowanych domów zostało wybudowanych na prze-
łomie lat 60-tych i 70-tych. Domy budowane w latach 70-tych
posiadają łazienki, część z nich jest zaopatrywana w wodę
z własnego wodociągu. Stan zaopatrzenia w wodę indywidual-
nych gospodarstw rolnych w 1975 r. przedstawia tabela Nr 4.

Lp.	T r e ś ć	Ogółem w gminie					
		3	4	5	6	7	8
I	Liczba:						
	1. indywidualnych gospodarstw	1.512	123	80	184	82	154
	2. gospodarstw przyzagrodowych, członków rolniczych spółdzielni	7	-	-	-	-	-
II	Liczba gospodarstw wg głównego źródła zaopatrzenia w wodę:						
	1. ze studni	1.150	107	70	167	81	141
	2. z wodociągu własnego	94	16	10	17	1	13
	3. z wodociągu zbiorowego zaopatrzenia i wodociągów załadowych	275	-	-	-	-	-
III	Liczba gospodarstw, w których występuje brak wody w głównym źródle zaopatrzenia						
	1. stale	2	1	-	-	-	-
	2. okresowo	-	-	-	-	-	-

1	2	3	4	5	6	7	8
IV	Liczba studni na terenie nieruchomości:						
	1. wierconych i abisynek	-	-	-	-	-	-
	2. kopanych	1.238	109	78	166	82	142

Źródło: spis rolny 1975 r.

Mieszkańcy wsi zaopatrują się w artykuły spożywcze i przemysłowe w sklepach w tych wsiach wybudowanych, lub w Głuchowie, który jest siedzibą gminy. Znajduje się w nim: ośmioklasowa szkoła podstawowa, ośrodek zdrowia, mleczarnia, gospoda oraz dom towarowy i sklep z meblami. Po zakupy jeżdżą też mieszkańcy wsi do Rawy Mazowieckiej, Skierniewic, Łodzi oraz do Jeżowa lub Brzezin.

II

STRUKTURA I FUNKCJE WNĘTRZA MIESZKALNEGO

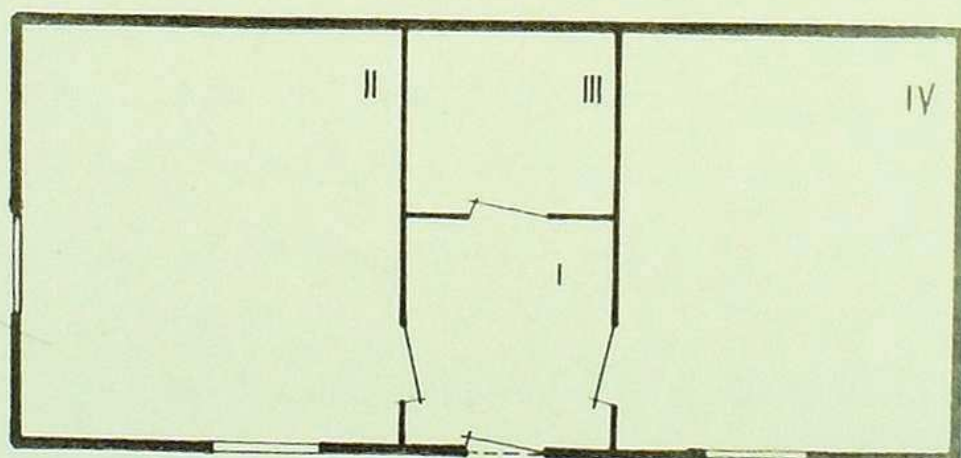
1. Wnętrze mieszkalne w latach 1918 - 1945

Układ wnętrz i urządzenia ogniowe.

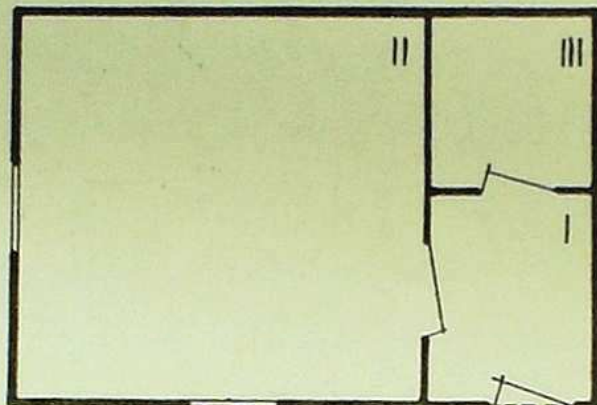
Spośród występujących w okresie międzywojennym sposobów rozwiązywania układów wnętrza budynku mieszkalnego, należy wymienić na badanym terenie dwa zasadnicze:

pierwszy, stanowiący wypadkową możliwości jednostek średnio i bardziej zamożnych, obejmujący chałupy czterownętrzne składające się z dwóch izb, sieni i komory w przedłużeniu lub z boku sieni /ryc.nr 1/;

drugi stanowiący wypadkową możliwości jednostek niezamożnych, składający się z sieni, komory i niewielkiej izby. Komora umieszczona była z boku lub w przedłużeniu sieni /ryc.nr 2/.



Ryc.1. Rzut poziomy budynku mieszkalnego, [redacted] 110, woj.Skierniewice. I - sień, II - izba, III - komora, IV - izba



Ryc.2. Rzut poziomy budynku mieszkalnego
[redacted] 104, woj.Skierniewice,
I - sieni, II - izba, III - komora

W ścisłym związku z powyższymi układami wnętrza budynku mieszkalnego pozostawały urządzenia ogniowe. Na urządzenia te składały się: piec do gotowania, tzw. kuchnia, kryty płytą żeliwną, piec piekarski i ogrzewacz oraz przewody wiodące do sieni, na strych oraz do kominów wyciągniętych ponad dach.

Zachowany do czasów obecnych piec do gotowania i pieczenia chleba, postawiony około 1918 r. we wsi [redacted] u [redacted] [redacted], ilustruje wygląd tych urządzeń w latach międzywojennych.

Piec piekarski o wymiarach 1,74 - 1,7 - 1,13 w kształcie prostopadłościanu stał w kącie izby pod ścianą oddzielającą sieni od izby. Zbudowano go z cegły łączonej z zaprawą z gliny. Otwór do niego znajdował się na wysokości 0,8 m od ziemi, tuż nad płytą do gotowania, palenisko miał sklepienie z cegieł. Tuż przed paleniskiem pieca piekarskiego stał piec do gotowania połączony z nim w jedną całość. Rozmiary tego pieca wynosiły 0,80 - 1,7 - 0,75 m. Piec do gotowania posiadał żelazną płytę, na której ustawiano garnki.

Palenisko znajdowało się pod płytą. Na dole pieca był otwór na popiół zwany popielnikiem. Nad piecem do gotowania była zainstalowana czworoboczna kapa mająca w swej górnej części połączenie z kominem. Kapa zrobiona była z desek i od wewnątrz obrzucona gliną. Otwór znajdujący się w spodniej części kapy zasuwano tzw. sybrem, zrobionym z blachy. Czynniono to by ustrzec izbę przed zimnem napływającym z komina lub w celu odprowadzenia dymu do czeluści kominowych.

Piece te budowano w izbach. Takie same piece z cegły budowano w sieniach, które wykorzystywano tylko latem.

Mebles i sprzęty domowe¹.

Jak wspomniałam we wstępie dokonałam podziału mebli na 3 kategorie przyjmując za kryterium podziału funkcje, jakie spełniały w życiu rodziny. Poniżej omawiam poszczególne kategorie.

¹Opis wszystkich sprzętów i mebli znajduje się w aneksie.

a/ Meble i sprzęty służące do przygotowywania i podawania posiłków.

L a w k i nie były sprzętem ozdobnym, nie malowano ich. Składały się z podłużnej, prostej, heblowanej deski oraz czterech nóg. Zarówno deski - siedzenia jak i nogi miały różne rozmiary. Na mniejszych ławkach ustawiano wiadra z wodą, garnki, miski, układano bochenki chleba, aby wystygły, siadano na nich podczas spożywania posiłków i wykonywania takich czynności jak robienie sera, masła, obieranie warzyw czy podczas przedzenia. Przy większych ławkach zwanych stołkami spożywano posiłki.

S t o ł y nie służyły do spożywania codziennych posiłków. Posiadały walor "odświętności", przy nich bowiem jadało się wieczerzę wigilijną, używano ich przy ucztach weselnych lub przyjmowano ważniejszych gości /np. urzędnika/. Zdarzało się, że mimo posiadanego stołu wigilię spożywano przy stołku. Na codzien stół traktowany był w sposób specjalny - pełnił funkcję ołtarzyka. Przykryty był prześcieradłem, ustawiano na nim krucyfiks, osóbkę /postaci świętych: Matki Boskiej i Pana Jezusa/ i lichtarze.

b/ Meble i sprzęty schówkowe.

P ó ł e c z k i czyli listwy wieszano na ścianie w pobliżu pieca. Na półeczkach stawiano w pozycji pionowej kolorowe, fajansowe talerze, na drewnianych kołkach wieszano garnuszki.

K r e d e n s y składały się z dwóch oddzielnych ruchomych części: podstawy i nastawy zwanej kunewnikiem. W podstawie przechowywano garnki, pożywienie. W szufladach, które znajdowały się w dolnej części kredensów trzymano lekarstwa, dokumenty, nici.

W kunewniku, na półeczce ustawiano w pozycji pionowej malowane talerze, w otwory zrobione na brzegach półeczki wtykano łyżki.

Bardzo rozpowszechnione w tym okresie były k u f e r k i, w których przechowywano ubranie, różaniec, gromnicę, pieniądze. Były one sprzętem wiannym - dostawała je w posagu każda dziewczyna wychodząca za mąż.

Szafy rozpowszechniły się na wsi w latach 20-tych XX w. Początkowo kupowali je bogatsi gospodarze. Wstawiano je do pokoju, który nie był na codzień używany. Trzymano w nich ubranie i obuwie.

e/ Meble i sprzęty służące do spania i wypoczynku.

Ł ó ż k a stojące w kuchni, prócz funkeji rekreacyjnych służyły do celów gospodarczych. Gospodyni wstawiała na noc w łóżko, stojące w kuchni, dzieżę z roczynem /kwas plus mąka/, z którego na drugi dzień wyrabiała ciasto na chleb. Łóżka ścielono wysoko, gdyż na deski kładziono grubą warstwę słomy, a następnie poduszki i pierzynę. W dni świąteczne przykrywano je prześcieradłami, na których układano kolorowo wyszywane poduszki. "Strój" ten znajdował się i w dnie powszednie na łóżkach stojących w pokojach.

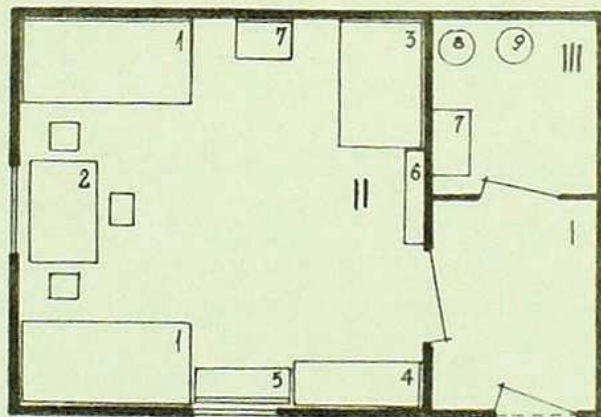
K o ł y s k i stawiano zawsze przy łóżku, na którym spała matka. Był to mebel, który można było spotkać przeważnie w domach bogatych gospodarzy.

Prócz ł a w e k omawianych wyżej, w izbie koło okna ustawiano ławki z oparciami. Siadano na nich odpoczywając po pracy.

Mniej powszechnie od ławek były k r z e s ł a.

Sposoby ustawiania mebli.

Każdy mebel w zależności od spełnianych funkcji miał swoje ściśle określone miejsce w izbie. Meble ustawiane były we wnętrzu pod ścianami, środek izby był zawsze wolny /ryc.nr 3/.



Ryc.3. Wnętrze mieszkalne, [redacted] 104, woj.Skierniewice, I - sien, II - izba, III - komora;
1 - łóżka, 2 - stół, 3 - piec, 4 - kredens,
5 - ławka do jedzenia, 6 - ławka, 7 - kufer,
8 - beczka na kapustę, 9 - beczka na ziarno

Tuż przy drzwiach wejściowych z sieni do izby, po prawej stronie znajdował się kompleks piecowy oraz ława, na której stały naczynia z wodą.

Z drugiej strony tych samych drzwi stał kredens. Przedmioty potrzebne przy sporządzaniu posiłków musiały być w bliskim sąsiedztwie pieca. Przy ścianie na wprost drzwi stał stół. Stół ten, nakryty lnianym samodziałowym obrusem, pełnił funkcję domowego ołtarzyka. Wchodzącemu do izby rzucał się w oczy przede wszystkim ołtarzyk i wiszące na ścianie obrazy. Widok ten decydował o pierwszym wrażeniu, które odnosił przybyły. Wzdłuż ściany z otworami okiennymi stała długa ława - - miejsce odpoczynku domowników po pracy. Łóżka znajdowały się przy ścianach bocznych; przy łóżku, na którym spała matka stała kołyska dla małego dziecka.

Kołowrotek, czyli kółko, które wstawiano do izby jesienią, nie miał swego stałego miejsca i w zależności od sytuacji gospodyni przędła siedząc przy piecu, obok kołyski dziecka czy na ławie przy oknie. Natomiast warsztat tkacki, który wstawiano do izby na wiosnę, stał pod oknem - gospodyni przy tkaniu musiała mieć możliwie dobre oświetlenie.

Posiłki spożywano przy stołku na środku izby. Po skończonym jedzeniu ustawiano stołek i ławki pod ścianą, aby nie zajmowały niepotrzebnie miejsca w izbie.

Sprzęt o konstrukcji prostej, bez zdobin /ławki, stołki, łóżka, stoły/ wykonywali sami gospodarze. Tylko nieliczni nabywali je u ludności wiejskiej posiadającej w tym zakresie większe umiejętności.

Wyposażenie domu chłopskiego w sprzęty o konstrukcji bardziej skomplikowanej /kufry, szafy, kredensy, łóżka i stoły/ z ozdobnie profilowanymi nogami, ozdobami wykonywali stolarze, mieszkający w badanych wsiach / [REDACTED] [REDACTED], bądź stolarze specjaliści mieszkający w Jeżowie, Rawie. Nabywano je bezpośrednio u stolarza lub przy okazji targów i jarmarków.

Dekoracja wnętrza mieszkalnego.

Ważny, stały element dekoracji wnętrza okresu międzywojennego stanowiły przede wszystkim przedmioty kultu, a więc oleodruki o treści religijnej. Ilość obrazów w mieszkaniu świadczyła nie tylko o zamożności gospodarzy, lecz także o ich dbałości o estetykę wnętrza i o religijności jego mieszkańców. Na badanym terenie obrazy przedstawiały najczęściej postaci Matki Boskiej, Chrystusa i świętych, głównie św. Teresy, Agaty, Zofii, Anny.

Stałym akcentem kultowym w izbie był stół z ołtarzykiem oraz kropielnice. Ołtarzyk składał się z krucyfiksu, lichtarzy, aniołków, kwiatów oraz figurek przedstawiających świętych tzw. osóbek. Do najczęściej spotykanych należały figurki Matki Boskiej i Chrystusa. Zdarzało się, że ołtarzyk stał na półeczce, zw. sztachetką, przybitej na ścianie od strony szczytowej domu. Półeczki te przybierały różne formy dekoracyjne. Przytwierdzane w narożach miały kształt trójkąta z wyciętą półkolistą stroną zewnętrzną, a wieszane na środku ściany miały zawsze kształt prostokątny lub kwadratowy.

Półeczka była bogato dekorowana: brzegowa linia półki miała ząbkowate nacięcia, łuczki, linie proste i rowki.

Kropielniczki składały się z małego pojemnika na wodę i uchwyty służącego do zawieszania. Powierzchnia uchwytów i zewnętrzne części pojemnika często były zdobione płasko lub wypukle. Zakupywano je na odpustach, najczęściej gliniane, blaszane i odlewane metalowe.

Kwiaty z kolorowej bibuły, wianki, palmy, zielone gałązki i choinki stanowiły elementy dekoracji kultowej o charakterze okazjonalnym, związanymi z rocznym cyklem obrzędowym. Kwiaty wykonywano z papieru i kolorowej bibuły. Gałązki, do których przymocowane były kwiaty wykonywano z cienkich patyczków lub drucików owijanych zieloną bibułą. Do gałązek przymocowywano liście wykonane z bardziej sztywnego papieru. Palmy wykonywano z trzciny, wikliny, gałązek borówki i sztucznych lub prawdziwych kwiatów. Całość przewiązywano kolorową wstążką. Wianki wito z ziół, głównie rumianku, lipy, piołunu, maciejki. Wplatano w nie kolorowe kwiaty, zwłaszcza róże i chabry. Choinki przystrajano wycinankami, kolorowymi papierowymi łańcuchami, gwiazdkami, cukierkami i jabłkami.

Do ozdób o charakterze sezonowym, robionym wyłącznie zimą i wiosną należały pająki i wycinanki.

Pająki były to "jak pięść duża gałka z gliny, w którą wetknięte były słomki. Na końcach słomek były po trzy białe piórka" /IS PAN 37541/. Wykonywano również pająki ze słomy, wełny czy kolorowej bibuły. Obok podstawowego materiału występowały dodatkowe, jak karton czy kolorowy papier.

Pająki były różnych kształtów i różnej wielkości. Zawsze pajak największy wisiał na środku sufitu, mniejsze umieszczano nad stołem - ołtarzykiem i w rogach izby. Na badanym przeze mnie terenie rozpowszechnione były również pająki promieniste, składające się z kwiatu zrobionego z bibuły lub z niewielkiego stożka ewentualnie kuli wplecionej ze słomy umieszczanych po środku sufitu. Od nich odchodziły promieniste ramiona wykonane z bibuły, i słomy lub z samej bibuły.

Wycinanki rozpowszechniły się wraz z pojawieniem się na wsi kolorowego, glansowanego papieru, a więc już przed I wojną światową /Grabowski, 1955, 21-22/. Kształt ich uzależniony był od tła, wymiary od miejsca umieszczenia w izbie. Wyróżnić możemy kilka rodzajów wycinanek, które występowały w badanych wsiach parafii Wysokienice w okresie międzywojennym. Były to tasiemki, kodry, kokardy i gwiazdy. Tasiemki i kodry posiadały motywy geometryczne, stylizowane kwiaty i rośliny. Często w kodrach występował motyw antropomorficzny². Długość tasiemek i kodr dochodziła do kilkudziesięciu centymetrów, z tym, że kodry były dłuższe od tasiemek³.

²"Córka informatorki robiła "wstażki oraz panów młodych. Podobno dawniejszy rodzaj wycinanki przedstawiał rząd trzymających się za ręce chłopców jak kozaczki, które przyklejano na belkach sufitu". IS PAN 37541.

³A. Świątkowska podaje, że długość tasiemek wynosiła najczęściej 50 cm a szerokość 12 cm. Długość kodr wahała się od 70 do 100 cm /Świątkowska, 1961, 70/

Okna przesłanianiano firankami z białego materiału fabrycznego. Zawieszano je, na tasiemce lub wystruganym patyczku, w oknach wychodzących na drogę. Długość firanek dochodziła do połowy okna.

Łóżka zdobione były poduszkami i białymi prześcieradłami wyszywanymi kolorową lub białą muliną. Na prześcieradle układano tzw. rogówki i jaśki. Były one powleczone białymi poszewkami z kolorowymi haftami, lub białymi szydełkowymi koronkami.. Najważniejszą częścią paradnej poszewki stanowił jej przód. Jeśli była ona przeznaczona na poduszkę ułożoną na rogowce na płask, wówczas ozdobie podlegała ta część, która przypadła na grubość poduszki i jej przednią część. Jeśli natomiast poszewka była przeznaczona na poduszkę leżącą na kant, wówczas pole zdobnicze rozszerzało się na jej długość. Rogówkę układano na kant na łóżkach w dwóch - trzech rzędach, na rogowki kładziono płasko jaśki.

Do połowy lat międzywojennych nie przykrywano łóżek prześcieradłami. Łóżka ścielono wysoko. Dwie poduszki wścielano "u głowy" i przykrywano pierzyną⁴. W momencie, gdy zaczęto przykrywać łóżka prześcieradłami zaścielano je wysoko; pierzyna była równo ułożona.

Ściany bielono wapnem. W połowie lat międzywojennych, ok. 1930 r. zaczęto malować wzorki wałkami. Pierwsze wzorki były drobne, nie rzucające się w oczy. Malowanie wzorów wałkiem nie było jednak powszechne.

⁴"Poszewki były zapytlowane białymi lub różowymi tasiemkami. Wsyp na poduszki był czerwony lub tylko podkładano czerwony materiał. Pierzynę składano na pół - "pierz się stezło w tył" i przykrywano nią łóżka" IS PAN, 37615, 37862.

W omawianym okresie pojawiła się w badanych przeze mnie wsiach fotografia rodzinna. Wielkość fotografii była różna: począwszy od małych pocztówkowych aż do portretu o wymiarach przeciętnych świętych obrazów. Pierwsze zjawiły się fotografie pocztówkowe przedstawiające grupę całej rodziny oraz pary młodych w czasie ślubu. Początkowo zdjęcia zatykano za ramy obrazów o treści sakralnej. Z czasem ważniejsze fotografie uzyskały własne oprawy. Wieszano je wtedy w drugiej izbie, na codzien nie używanej.

Na badanym terenie w okresie międzywojennym występowały dwa rodzaje wiszących zegarów. Jeden z nich nie posiadał obudowy tarczy, mechanizmu i wahadła. Tłem tarczy była blaszana płytka z kolorowym ornamentem o tematyce roślinnej lub zwierzęcej.

Inne zegary posiadały obudowę w kształcie prostokątnej szafeczki zamykanej na oszklone drzwiczki, w której znajdowała się tarcza, wahadło i cały mechanizm zegara.

W domach, w których posiadano drewniane podłogi, rozkładano na nich samodziałowe, lniane chodniki. Nitka w tych chodnikach była lniana, a wątek z płotków /nazywano tak nici powyciągane ze starych koszul czy prześcieradeł/.

Funckje pomieszczeń.

W programie mieszkalnym składającym się z sieni, izby i komory i z b a zw. mieszkaniami była pomieszczeniem najważniejszym, odgrywającym w życiu mieszkańców rolę zasadniczą.

Posiadała charakter wielofunkcyjny, spełniając w stosunku do użytkowników szereg następujących zadań:

a/ Funkcje użytkowo-gospodarcze.

W pomieszczeniu tym wykonywano czynności związane z prowadzeniem gospodarstwa domowego: przygotowywano i spożywano posiłki, robiono masło, ser, pieczono chleb, jesienią szatkowano i kiszono kapustę.

Masło wyrabiano w drewnianej kierzance. Stawiano ją w izbie w pobliżu ławki, na której gospodyni siedziała ubijając masło. Do wyrobienia sera służyły lniany kawałek płótna oraz prasa, którą trzymano w komorze. Ser wyrabiano w izbie w pobliżu pieca.

Liście kapusty przed włożeniem do beczki siekano w izbie na stołku tasakiem. Następnie ubijano je w beczce, którą stawiano w pobliżu pieca. Stała ona tam około dwóch tygodni, aby w cieple dobrze skisła. Po dwóch tygodniach przenoszono ją do piwnicy znajdującej się poza budynkiem mieszkalnym.

Pieczenie chleba, przygotowywanego na siedem czy więcej dni, paraliżowało na pewien czas wszelkie inne zajęcia. Gospodyni zajmowała całą izbę. W dzieży przygotowywała rozczyn z kwasu i mąki. Wstawiała ją na noc w łożko przykrywając pierzyną, aby w cieple rozczyn zakisł. Nazajutrz wyrabiała ciasto, z którego formowała bochenki. Układała je w słomianych koszyczkach, które ustawiała na ławach i podłodze.

Po upieczeniu chleba gospodyni rozkładała bochenki najpierw aby wystygły na ławach, podłódze /wtedy kładła bochenki na lnianych szmatach/ lub kładła je do dzieży /przykrywała je wtedy lnianymi szmatami/, następnie układała bochenki w innym pomieszczeniu /sieni, komorze lub drugiej izbie - gdy takową posiadała/.

Posiłki przygotowywano korzystając z ławy, tzw. stołka, ustawionej w sąsiedztwie pieca. Spożywano je na środku izby z naczyń ustawionych na stołku, siedząc na niskich ławkach. Przy stole jadano tylko wówczas, kiedy w domu podejmowani byli ważni goście /np. urzędnik/. Wtedy do posiłku wraz z gościem zasiadał gospodarz.

W przypadku liczniejszej rodziny kobiety zwalniały miejsce przy stołku mężczyznom i jadały przy piecu, niekiedy bezpośrednio z garnka.

Prócz czynności związanych z prowadzeniem gospodarstwa domowego przygotowywano w izbie karmę dla bydła i trzody chlewnej. Siekano ją w izbie lub w sieni. Przy piecu, ze względu na ciepło, trzymano wiosną młode kureczęta lub kaczki. W tym celu obok pieca robiono dla nich specjalne ogrodzenie z desek.

W pomieszczeniu tym wykonywano też drobne prace o charakterze rzemieślniczym: szyto, przędzono, darto pierze, dokonywano drobnych reperacji sprzętu. Rozległa stosunkowo powierzchnia izby i rozstawienie w niej sprzętów pod ścianami stwarzały sprzyjające warunki do prowadzenia w domu nawet tych robót, które wymagały większej przestrzeni.

W izbie nie tylko przedzono, niekiedy na kilku kołowrotkach, lecz również przygotowywano na snowadłach osnowę do tkaniny, montowano warsztaty tkackie i tkano na nim każdorazowo kiedy zaszła potrzeba.

Snowadło składało się z dwóch prostokątnych skrzyżowanych ram ustawionych pionowo na około dwu metrowej osi. Długość ram snowadła uzależniona była od wysokości pomieszczenia, w którym było ono rozstawiane. Skrzyżowane ramy obracały się na ruchomym drążku, który jednym końcem osadzony był na uchwycie znajdującym się przy belce sufitu. Drugi koniec drążka operano o cegły lub kamienie. Uchwyty do snowadeł znajdowały się w niektórych domach na wsi, przeto snuto osnowę w tych domach, które je posiadały.

Roboty związane z tkactwem i przedzeniem były najbardziej powszechną czynnością o charakterze gospodarczym jaką przeprowadzano we wnętrzu mieszkania. Warsztaty tkackie ustawiano pod oknem, gdzie stał kilka tygodni - sprzątano go przed Wielkanocą. Kobiety tkwały materiał na zapaski, wełniaki, poszwy, na pierzyny, poduszki i prześcieradła na łóżka.

Przy wspólnym przedzeniu i darceniu pierza wykorzystywano środek izby. Ustawiano tam kołowrotki przy kądzielaczce i balie z pierzem przy pierzaczce. Kobiety siadały wokół balii na ławkach i krzesłach, każda z nich trzymała na kolanach naczynie, w które kładła pierze. Zdarzało się, że na spotkania te kobiety przychodziły z własnymi krzesłami.

b/ Funkcje higieniczne.

Prania robiono poza domem na podwórzu używając do tego celu kijanek⁵. Bieliznę przeznaczoną do prania moczo w drewnianych baliach /później metalowych/, które ustawiano w sieni, rzadziej w izbie. Na drugi dzień wynoszono bieliznę na podwórze, rozkładano na ławkach, polewano gorącą wodą i trzepano kijankami. Pod koniec omawianego okresu pojawiły się w domach metalowe tarki.

Wtedy pranie przeprowadzano zimą w izbie, a w okresie od wiosny do jesieni na podwórku lub w sieni.

Suszono bieliznę na sznurach rozwieszonych na podwórku lub na strychu. Latem często rozkładano ją na murawie. Gdy bielizna wyschła rozkładano ją na ławkach i maglowano ją na ręcznej, drewnianej maglownicy. Czynność tą wykonywano w izbie lub na podwórku - uzależnione to było od pory roku oraz od pogody. Niektóre części ubrania prasowano na stołkach żelazkiem na węgiel lub na duszę.

Czynności związane z myciem ciała dokonywano latem na podwórzu przy studni. Zimą i w chłodne dni myto się w izbie. Myto się w tej samej misce, w której zmywano naczynia. Małe dzieci kąpano w tej samej balii, w której robiono pranie. Zimą ustawiano ją blisko pieca aby dzieci nie zmarzły przy kąpieli.

⁵W pobliżu badanych wsi nie przepływa rzeka.

Podłogę glinianą jak i drewnianą, zamiatano miotłami własnego wyrobu. Śmiecie podmiotano pod piec, usuwano je na drugi dzień lub nawet po kilku dniach.

Ściany bielono dwa razy do roku: jesienią i przed Wielkanocą.

c/ Funkcje rekreacyjne.

W izbie na dwóch, w najlepszym wypadku na trzech posłaniach musiała pomieścić się cała zamieszkująca dom rodzina. Sypiano więc po kilkoro na jednym łóżku. Ławy do spania na badanym przeze mnie terenie nie były znane. Na podłodze sypiali tylko podróżni⁶. U biedniejszych niemowlęta sypiały razem z matką. W domach bogatszych gospodarzy niemowlęta sypiały w kołyskach, które na noc ustawiano przy łóżku matki.

W mieszkaniu, czyli izbie, były ściśle wyznaczone miejsca i sprzęty do spędzania wolnego czasu i przyjmowania gości. Były to partie nie zajęte przez piec, kredens i łóżka. Tam były ustawione sprzęty /łóżka, krzesła, ławki/ do odpoczynku, siedzenia, chwilowej drzemki i przyjmowania gości. Życie rodzinne i towarzyskie grupowało się nie na środku izby, lecz w pobliżu okien z widokiem na drogę i obejście.

Sąsiadów przychodzących w powszedni dzień z niezapowiedzianą wizytą przyjmowano zwykle tam, gdzie się przebywało: na podwórzu, w izbie, często nie przerywając wykonywanej pracy.

⁶"Podróżne chodziły po wsi i kładło się je na podłodze koło pieca; słomę dawano i one tam spały" AZE B 1311.

Gdy sąsiedzi wchodzili do izby stali przy drzwiach lub siadali na progu, rzadziej siadali na ławce.

Dzieci nie mieszkające z rodzicami a przychodzące tylko w odwiedziny traktowano jako domowników; gdy przychodziły ze współmałżonkami i ich rodzicami traktowano jako gości. Na ten dzień sprzątano staranniej izbę, gotowano lepsze jedzenie. Podobnie starannie przygotowywano izbę na uroczystości rodzinne jak i doroczne święta kościelne. Oto w jaki sposób wykorzystywano pomieszczenia w czasie uroczystości rodzinnych.

Na czas uczty weselnej wszystkie zbędne meble prócz stołów, ław i krzeseł wnoszono do stodoły. Stoły i ławki pożyczano od sąsiadów. Ustawiano je pod ścianami. Na nie przykryte blaty stołów ustawiano misy z jadłem. Tańce odbywały się na podwórzu lub na wolnej przestrzeni izby. Gdy w domu były dwa pomieszczenia mieszkalne /kuchnia i pokój/ stoły ustawiano w pokoju.

Po ceremonii chrztu zapraszano kumów na uroczysty posiłek, który spożywano w izbie przy stołku. Częstym zjawiskiem było, iż po chrzcinach nie robiono poczęstunku.

W okresie jesienno-zimowym /od listopada do Świąt Bożego Narodzenia/ spotykały się kobiety na przędzenie, tzw. kądziałaczkę, zajmując wolną, środkową część izby. Każda z kobiet przychodziła z własnym kołowrotkiem. Siadały na krzesłach lub ławkach ustawionych w półkole. Nie trwały te spotkania dłużej niż 3 - 4 godziny.

Nie obowiązywał przy kądziałacze poczęstunek, niemniej zdarzało się, że gdy w domu pieczono w tym czasie chleb, to częstowano nim prządki.

W zimowe wieczory spotykano się na darcie pierza czyli pierzaczki. Zapraszano na nie sąsiadki, krewne, znajome. Niektóre z nich przychodziły z własnymi krzesłami. Każda z kobiet siadała na krześle lub ławce trzymając na kolanach naczynie, w które kładła pierze. Spotkania kończył poczęstunek - obowiązkową potrawą była kapusta z grochem. Pierzaczce towarzyszyła też często muzyka. Późnym wieczorem przychodzili mężczyźni /częściej kawalerowie niż żonaci/ przyprowadzając ze sobą tych, którzy mieli instrumenty i potrafili na nich grać. Usuwano ławki i krzesła pod ścianę i tańczono i bawiono się do trzeciej lub czwartej w nocy.

d/ Funkeje związane z kultem religijnym i obrzędowością.

Dom, do którego wprowadzała się rodzina należało poświęcić. Ksiądz po kolei święcił wszystkie pomieszczenia, a na koniec cały dom od zewnątrz.

W izbie znajdowało się specjalnie wydzielone miejsce o przeznaczeniu kultowym. Miejscem tym był stół z ołtarzykiem, który składał się z krucyfiksa, lichtarzy, figurek świętych tzw. osóbek, aniołków i kwiatów. Ponad stołem zawieszono były obrazy. Ołtarzyk ustawiano na stole lub na zawieszonych na ścianie półeczkach. Zdarzało się, że figurki i lichtarze stały na półeczce, a na stole jedynie krucyfiks.

Wtedy, gdy ksiądz chodził po kolędzie przenoszono je na stół przykryty lnianym prześcieradłem. Po wyjściu księdza odstawiano figurki i lichtarze z powrotem na półeczkę.

Obrazy o treści sakralnej wieszano wysoko pod pułapem na ścianie na wprost drzwi. Gdy zabrakło miejsca na ścianie szczytowej wieszano je również na ścianach prostopadłych do szczytu domu. Liczba ich w izbie dochodziła nieraz do kilkunastu. Posiadanie licznych obrazów było zarówno wyrazem pobożności, jak też świadectwem odbytych pielgrzymek. Obrazy bardzo zniszczone palono. Sprzedarz obrazka była absolutnie wykluczona, możliwy był ewentualnie podarunek lub wymiana obrazu na obraz.

Często zdarzało się, iż w jednym pomieszczeniu znajdowało się kilka obrazów o tej samej treści. Dotyczyło to zwłaszcza obrazów i scen związanych z Matką Boską, rzadziej z Chrystusem. Modlono się głównie do obrazów przedstawiających Matkę Boską i Chrystusa.

W prawie wszystkich domach znajdował się obraz świętej Agaty. Chronił on dom przed pożarem. Dlatego wystawiano go w okno w czasie burzy.

Funkcje sakralne pełniły również kropielnice na wodę święconą. Zawieszano je w izbie, na framudze drzwi, gdzie koncentrowało się codzienne życie mieszkańców. Wodą z kropielniczek żegnano się przy każdym wyjściu z domu na pielgrzymki, odpusty, jarmarki czy w ogóle w dalszą drogę. Żegnano się także przy wyjściu do prac polowych.

Charakter sakralny miały święcone w Oktawę Bożego Ciała wianki. Wieszano je w mieszkaniu przy framudze drzwi wejściowych lub na zewnątrz domu. Święcone w Palmową Niedzielę palmy zatykano za obraz wiszący na ścianie szczytowej w izbie lub ustawiano w oknie. "Dawniej palmę kładziono w oknie, które wychodziło na pole grochu - bo gałki /kotki/ mają dobry wpływ na wzrost grochu" /AZE B 1311, 3610/. Palmy i wianki wisiały na ścianie cały rok, potem je palono. Zdarzało się, że palono je w ognisku rozpalonym na polu 16.VIII., w dniu św.Rocha.

W październiku obchodzono święto Matki Boskiej Różańcowej. Ksiądz dawał wiernym różaniec, który miał obejść każdy dom w obrębie parafii. Umieszczano go na stole - ołtarzyku. Wieczorem sąsiedzi przychodzili do domu, w którym znajdował się różaniec, wspólnie modlili się oraz śpiewali pieśni o treści religijnej. W czasie tym zapalano świece. Gdy różaniec "obszedł" wszystkie domy w jednej wsi przekazywano go wsi następnej, należącej do parafii.

Na święta Bożego Narodzenia przystrojoną choinkę stawiano na stole; częściej wieszano ją za czubek na belce sufitu. Kolację wigilijną spożywano przy stole, rzadziej przy stołku. Stół przykrywano czystym obrusem, pod który kładziono siano. Do kolacji siadano w gronie domowników w momencie pokazania się pierwszej gwiazdy. Pierwszego dnia świąt Bożego Narodzenia obowiązywał całkowity zakaz pracy. Karmę dla zwierząt przygotowywano przed wigilią, nie ścielono w tym dniu łóżek, nie sprzątano. Nie przyjmowano również w tym dniu gości.

Na Trzech Króli święcono w kościele kredę, kadzidło i mirę. Poświęconą kredą na wszystkich drzwiach w domu pisano pierwsze litery imion Trzech Króli K + M + B oraz rysowano krzyż. Miały one chronić dom przed złymi mocami, ogniem, chorobą i złodziejami.

W święto Matki Boskiej Gromnicznej święcono gromnicę, którą opalano na pułapie znak krzyża. Czyniono tak, by uchronić dom przed nieszczęściem. Tę samą gromnicę zapalano i wystawiano w okno w czasie burzy - chroniła ona dom przed piorunem.

Gdy zmarł ktoś z domowników trumnę z ciałem ustawiano na ławkach lub krzesłach w izbie /w przypadku braku drugiego pomieszczenia mieszkalnego/. W momencie śmierci zatrzymywano zegary, zakrywano lustra czarnym materiałem. W ręce zmarłego wsuwano zapaloną gromnicę. Wieczorem w domu żałobnym zbierali się sąsiedzi i krewni zmarłego na wspólne modlitwy i śpiewania. Około północy częstowano ich kolacją.

e/ Funkcje estetyczne.

Izba stanowiła miejsce, w którym znajdowały możliwość realizacji artystyczne aspiracje mieszkańców, których celem było podniesienie walorów estetycznych mieszkania. W przeważającej liczbie posiadały one charakter religijno-kultowy oraz związane były z rocznym cyklem obrzędowym.

Na ścianach szczytowych wieszano obrazy o treści sakralnej. Obrazy umieszczane wysoko pod pułapem wieszano na tak zwaną sagę to znaczy: górna ich część była odchylona od ściany.

Pod nimi wieszano rząd obrazów w ten sposób, że cała ich powierzchnia przylegała do ściany.

Do wystroju izby okresu międzywojennego, a zwłaszcza ściany, na której usytuowane były obrazy o treści sakralnej, stosowano wiele form elementów zdobniczych. Stanowiły je wycinanki, które umieszczano między obrazami; były to wspomniane już tasiemki i kokardy. Na belkach podtrzymujących sufit umieszczano poziome pasy - kodry, między nimi znajdowały się gwiazdy. Wycinanki były nieoprawiane i dość szybko ulegały zniszczeniu pod wpływem słońca i kurzu. Dlatego zmieniano je co najmniej raz w roku, zwykle przed świętami Wielkanocy, czasem przed świętami Bożego Narodzenia, kiedy trzeba było bielić ścianę. Przed Bożym Narodzeniem, dla podkreślenia wyjątkowo uroczystego charakteru tych świąt przystrajano ramy obrazów sztucznymi kwiatami, które przybierały kształt girland. Najczęściej dekorowany był obraz Matki Boskiej Częstochowskiej. Podobny, okazjonalny charakter miało strojenie obficie zielenią ścian i obrazów na Zielone Świątki /tatarakiem/ i na św. Jana /gałęziami drzew liściastych głównie lipy/. Przed Bożym Narodzeniem wieszano u sufitu pająki.

Wyłącznie "do stroju" służyły kolorowo wyszywane poduszki i prześcieradła. Przykrywano nimi łóżka w dni świąteczne. Najładniej i najbardziej kolorowo były wyszywane poduszki w tych domach, w których mieszkały młode, niezamężne dziewczyny.

Podobnie jak poduszki i prześcieradła "do stroju" wiszono na listwach wyszywane ręczniki oraz opierano o spunki listew i kunewników kolorowo malowane fajansowe talerze. Talerzy tych nigdy nie używano do jedzenia, podobnie jak nie wycierano się w kolorowo wyszywane ręczniki.

Na święta Wielkanocy i Bożego Narodzenia, rzadziej w niedzielę, kładziono na drewniane podłogi izby samodziłowe chodniki. W domach, w których posiadano drugie pomieszczenie mieszkalne, chodniki były w tym pomieszczeniu rozłożone na codzien.

Dekoracyjności izbie dodawały firanki i kwiaty w doniczkach. Stawiano je w oknach wychodzących na drogę lub w oknach drugiej izby.

Charakter dekoracyjny miały zdobione sprzęty. Zdobnictwo ich polegało na profilowaniu i ażurowaniu poszczególnych ich części, a także na malowaniu ich powierzchni.

Funkcje dodatkowych pomieszczeń.

Fakt pojawienia się w omawianym okresie, w ramach programu mieszkalnego, drugiej izby spowodował zmiany w sposobie użytkowania wyżej opisanego pomieszczenia. W takim układzie dawna izba pełniła większość wymienionych już zadań mieszkalnych. Druga izba zwana drugim mieszkaniem, posiadała odświętny i reprezentacyjny charakter. Wyposażona była w lepsze sprzęty oraz bogaciej była zdobiona. Izby tej używano tylko do celów reprezentacyjnych i z okazji uroczystości obrzędowych. Natomiast przy dużej liczebnie rodzinie i konieczności wprowadzenia

do izby większej ilości łóżek, urządzenie jej było podporządkowane przede wszystkim funkcji spania.

Funkcje użytkowo-gospodarcze spełniały poza wymienioną izbą sieni, komora, strych oraz budowane poza domem piwnice.

Poza zasadniczą funkcją komunikacyjną sieni spełniała okresowo funkcje gospodarcze, dla których umieszczano tu drugi trzon kuchenny czy piec piekarski. Tak więc były to: pieczenie chleba, obieranie i płukanie warzyw, wygniatanie sera, przygotowywanie pokarmu dla zwierząt itp. W ten sposób wykorzystywano ją w okresie letnim. Wreszcie w sieni zostawiano robocze ubranie, myto się zwłaszcza po pracy. Sieni skupiała również liczne przedmioty, w szczególności duże naczynia: kosze, niecki, wiadra, cebrzyki. W sieni często magazynowano żywność, szczególnie kapustę w beczce, pewne zapasy ziemniaków, uprzęż końską.

Produkty spożywcze przechowywano w pomieszczeniach specjalnie na ten cel zbudowanych, podstawowych jak: komory i budowane poza domem piwnice. Dodatkowe funkcje tych pomieszczeń spełniały w miarę potrzeby strychy, sienie i pomieszczenia mieszkalne. W piwnicach trzymano ziemniaki i warzywa, beczkę z kapustą. Komora nosiła charakter pomieszczenia magazynowego, co oznacza, że jakkolwiek nie była urządzona w określony sposób, jednakże miała mniej lub więcej stały zestaw elementów. Były to surowce i produkty, które magazynowano w większej ilości w innym miejscu, z dala od kuchni oraz porcje przygotowane do bieżącej konsumpcji.

Trzymano więc w komorze beczkę z kapustą, kosze z ziemniakami i niektórymi warzywami, mleko w garnkach, makę i jaja, słoninę i kielbasę. Trzymano też w komorze surowe owoce, grzyby, zacier na barszcz. Komora służyła również za skład ubrań, podręcznych narzędzi, ustawiano w niej kufer.

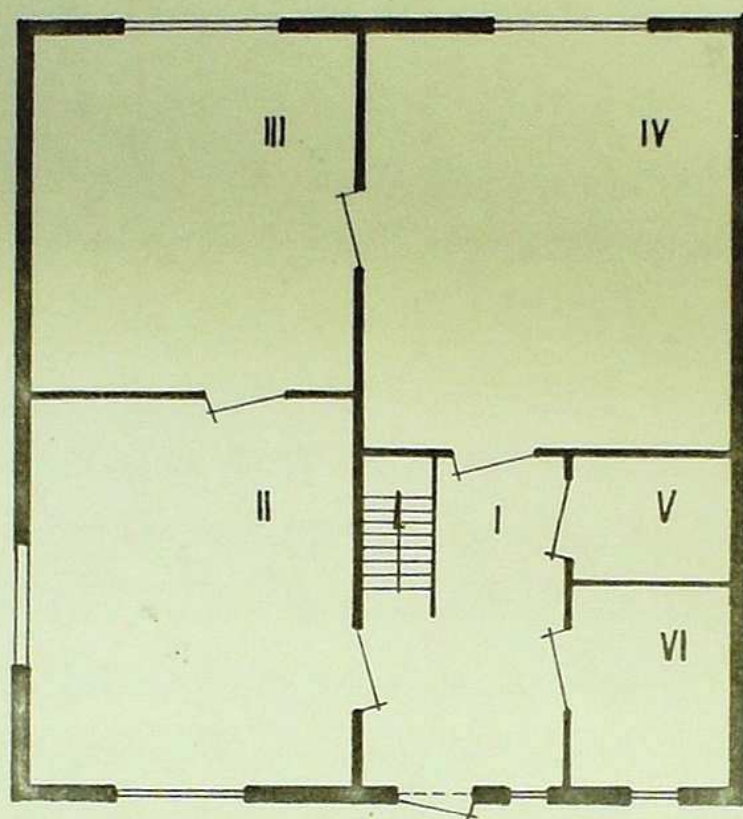
Na górze /strychu/ trzymano warsztat tkacki, szmaty, kołowrotek. Górę wykorzystywano również do przechowywania ziarna wszelkich zbóż i roślin strączkowych. Na strychu trzymano również wymagające przewiewu i chłodu większe ilości serów. Na strych wchodziło się z sieni po drabinie.

Wiele czynności gospodarstwa domowego wykonywano, gdy pogoda na to pozwalała, na zewnątrz budynku mieszkalnego. Dotyczyło takich czynności jak: pranie i suszenie bielizny, obieranie warzyw do posiłku, mycie naczyń itp.

2. Wnętrze mieszkalne w latach 70-tych XX w.

Układ wnętrza i urządzenia ogniowe.

Budowane w latach 70-tych domy tworzą, w przeważającej mierze, układy sześciownętrzne składające się z sieni, kuchni, dwóch pokoi /stołowego i sypialnego/, łazienki, komory lub spichrza /ryc.nr 4/.



Ryc.4. Rzut poziomy budynku mieszkalnego, [redacted] 109, woj.Skierniewice;
I - sień, II - kuchnia, III - pokój sypialny, IV - pokój stołowy, V - łazienka, VI - komora

W obrębie tych domów urządzenia ogniowe umieszczane są w kuchni. Są to szamotówki czyli piecyki kuchenne, w których palenisko i części grzewcze wyłożone są cegłą szamotową, zaś obudowa piecyka jest blaszana. W szamotówce znajduje się piekarnik, w którym piecze się ciasto, rzadziej chleb.

Urządzenia grzewcze stanowią blaszane piecyki grzewcze, z których dym odprowadzany jest rurą do przewodów kominowych.

W budowanych poza domem kuchniach letnich czyli letniówkach postawione są piece kaflowe, ceglane lub rzadziej szamotówki.

Pod paleniskiem do gotowania posiadają one piec chlebowy.

Meble i sprzęty domowe.

a/ Meble i sprzęty służące do przygotowywania i podawania posiłków.

W letniówkach, rzadziej w kuchniach, ustawia się drewniane, nie zdobione ł a w k i. Stawia się je w pobliżu szamotówek, ustawiając na nich garnki z jedzeniem. W letniówkach stawia się na nich wiadra z wodą, garnki. Na nich kładzie się stolnicę podczas zarabiania ciasta na kluski czy placek, tu siedzą mieszkańcy podczas spożywania posiłków.

Codziennie i świąteczne posiłki spożywa się przy s t o ł a ch. Przy stołach stojących w kuchni dzieci odrabiają lekcje. Gdy ksiądz chodzi po kolędzie na stół kuchenny, którego blat przykrywa się białym obrusem, ustawia się ołtarzyk. Na codzien blat tego stołu przykryty jest ceratą. Blat stołu stojącego w pokoju przykryty jest kolorowym, lnianym lub kretonowym obrusem, na którym postawiony jest wazon ze sztucznymi kwiatami.

Zdarza się, że w pokoju stołowym znajdują się dwa stoły różnej wielkości; wtedy na mniejszym ustawiony jest ołtarzyk, a na drugim wazon z kwiatami.

b/ Meble i sprzęty schówkowe.

K r e d e n s y ustawia się w kuchniach lub pokojach. W kuchniach stoją białe kredensy kuchenne, w których przechowuje się oprócz talerzy, garnków i pożywienia, lekarstwa, ubranka dziecięce, które trzyma się w podstawie kredensu⁷. W pokojach stawia się kredensy "na wysoki połysk" lub fornirowane. W nastawie przechowuje się szklanki i kieliszki a w podstawie talerze, sztuce i bieliznę. Ponadto na kredensach tych kładzie się białe szydełkowe serwetki.

W kuchniach letnich stoją w o d n i a r k i, w których trzyma się talerze i szklanki. Na wodniarce ustawia się butelki, wiadra z wodą, miski. Na okres zimowy przenosi się je do kuchni.

K u f e r k i umieszcza się w pokojach stołowych, sypialnych lub w komorze. W komorze stoją kuferki bardziej zniszczone, robione u stolarzy przed II wojną światową. Przechowują w nich zapaski, wełniaki, koszule, gromnice, w półskrzynku różaniec, książeczkę do nabożeństwa, zdjęcia.

S z a f y stawiają w pokojach. Przechowuje się w nich ubrania: płaszcze, sukienki, buty oraz bieliznę pościelową, obrusy. W szafie stojącej w pokoju stołowym przechowują ołtarzyk. Tam zdaniem mieszkańców nie zakurzy się i dzieci nie mają do niego dostępu.

⁷W jednym z domów spotkałam kredens kuchenny stojący w pokoju stołowym, w którym trzymają w nastawie zastawę stołową używaną przy posiłkach świątecznych, a w podstawie bieliznę. Według udzielonych mi informacji kredens ten zostanie przeniesiony do kuchni i postawiony na miejsce stojącego tam kredensu kupionego na targu w Jeżowie w latach 60-tych. Natomiast stary kredens zostanie wyniesiony do letniówki. /AZE B 1310/.

c/ Meble i sprzęty służące do spania i odpoczynku.

Do spania służą ł ó ż k a i t a p e z a n y. Na łózkach śpią starsi członkowie rodziny wraz z dziećmi w wieku od około pięciu lat. Na tapczanach śpią młode małżeństwa lub kawalerowie i panny na wydaniu. Na w e r s a l k a c h śpią goście przyjeżdżający w odwiedziny. Dzieci śpią w wiklinowych lub drewnianych łóżeczkach.

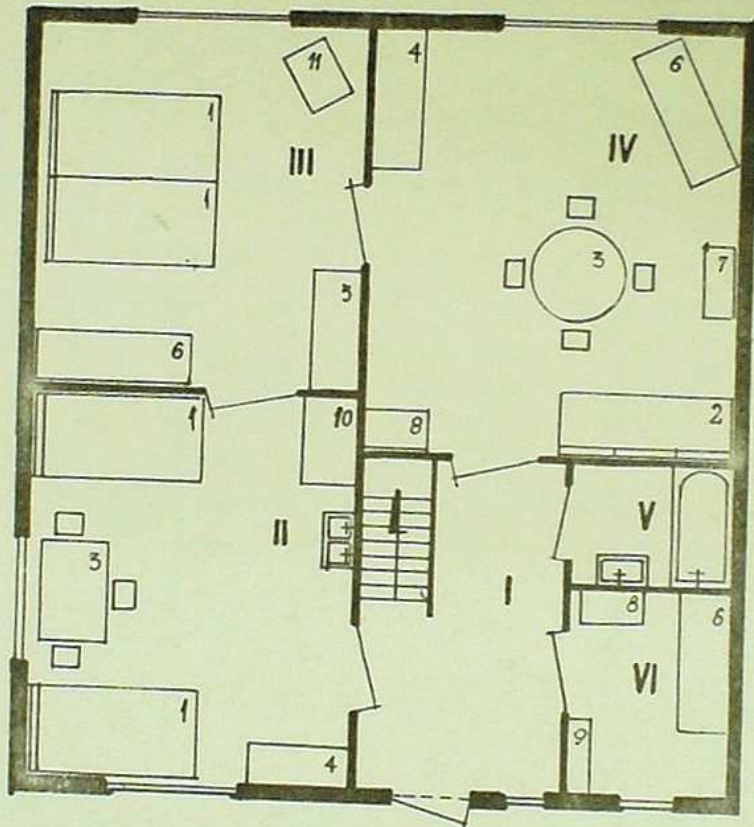
K o z e t k i służą jedynie do odpoczynku - kładą się na nich mieszkańcy w ciągu dnia, niekiedy dzieci siadają na nich, gdy oglądają telewizję. Do chwilowego odpoczynku lub siedzenia w czasie posiłków, odrabiania lekcji czy oglądania telewizji służą jednak przede wszystkim k r z e s ł a.

Sposoby ustawiania mebli.

Ustawienie wyżej wymienionych mebli uzależnione jest od wielkości, kształtu i funkcji jaką spełniają pomieszczenia.

W kuchniach ustawia się meble pod ścianami, tak aby jej środek był wolny. I tak: szamotówki i ławki stoją przy ścianie oddzielającej się od kuchni, w pobliżu szamotówki znajdują się krany i zlewy. Przy tej samej ścianie lub przy ścianie do niej prostopadłej stoi kredens. Na wprost drzwi wejściowych stoi stół, między nim łóżka.

W pokojach często meble ustawia się narożnikowo. W narożnikach stoją skosem szafy, kredensy, Stoły ustawia się na środku pokoju, a tapczany i wersalki przy ścianach prostopadłych do drzwi wejściowych /ryc.nr 5/.



Ryc.5. Wnętrze mieszkalne, [redacted] 109, woj.Skierniewice
I - sieni, II - kuchnia, III - pokój sypialny,
IV - pokój stołowy, V - łazienka, VI - komora;
1 - łóżka, 2 - wersalka, 3 - stół, 4 - kredens,
5 - kozetka, 6 - szafa, 7 - stolik, 8 - kufer,
9 - półki, 10 - szamotówka, 11 - stolik z TV

Kuchnie letnie wyposażone są w urządzenia piecowe, wodniarki, stoły, ławki /ryc.nr 6/. Stół zwykle bywa trochę wysunięty na środek aby był do niego dostęp z każdej strony. Ustawienie stołu uzależnione jest od wielkości letniówek. Gdy posiada ona małą powierzchnię stół ustawiony jest przy ścianie. Do pomieszczeń tych wstawia się stare, zniszczone meble lub zdekompletowane. Częstym widokiem jest podstawa starego kredensu, który służy za szafkę do przechowywania naczyń i pożywienia, podczas gdy nastawa uległa zniszczeniu i została spalona.



Ryc.6. Wyposażenie kuchni letnich, [redacted],
woj. Skierniewice;
1 - stół, 2 - wodniarka, 3 - ławka,
4 - szamotówka, 5 - piec, 6 - krzesła,
7 - stojak na miskę

W pomieszczeniach mieszkalnych obok mebli stolarskiej roboty /łóżek, kredensów, stołów/ spotyka się meble kupione w sklepach spółdzielczych oraz te, które mieszkańcy wsi dostali ewentualnie odkupili od rodzin lub znajomych zamieszkałych w mieście.

Meble nowe wstawia się do pokoi, stare mieszkańcy rąbią i palą lub wynoszą do komory lub do letniówki. Ciemne meble "na wysoki połysk" wstawiają do pokoi stołowych.

Dekoracja wnętrza mieszkalnego.

W budowanych w ostatnich latach domach prawie wszystkie elementy stanowiące dekorację są kupowane na targach w pobliskich miasteczkach i miastach lub w sklepach spółdzielczych. Należy wśród nich wymienić kapy na łóżka i makatki na ściany wykonane z materiałów drukowanych w roślinne lub geometryczne wzory. Na ścianach wieszają się również słomiane maty, kolorowe portrety ślubne oraz portrety pamiątki z pobytu mężczyzn w wojsku. Na szafach i kredensach układa się koronkowe serwetki, na stołach lniane lub kretonowe obrusy, sztuczne kwiaty w wazonach. W oknach koronkowe firanki i lniane lub kretonowe zasłony.

Do wyjątków należą jaśki, których poszewki były haftowane przez gospodynie zazwyczaj kilkanaście lat temu oraz samodzielne chodniki. Poszewki są haftowane w kwiaty kolorową muliną. Występują również poszewki mające koronkowe, fabryczne wstawki lub malowane kolorowe, kwiatowe wzory. Wstawki te nabywają mieszkańcy wsi na targach.

Stałą dekorację o charakterze kultowym stanowią oleodruki o treści sakralnej i ołtarzyki.

Ołtarzyki to aniołki, licztarze oraz osóbki - czyli figurki świętych. Figurki te wykonane są z gipsu i przedstawiają postaci Matki Boskiej i Chrystusa.

Okazjonalną dekorację o charakterze kultowym stanowią również wianki, palmy i choinki. Wianki wyplata się z rumianku, maciejki, lipy oraz kwiatów róży. Palmy wykonuje się z gałązek wierzby - kotków, borówki, sztucznych lub prawdziwych kwiatów. Choinki przystraja się bombkami, kolorowymi lampkami, papierowymi gwiazdkami i łańcuchami, wata i sreberkiem.

Ściany malowane są przy pomocy wałka lub patrona - wtedy powstaje wzór dmuchany, który uzyskuje się poprzez nakrapianie farby na tekturowe formy. Tłem otrzymanych chmurek, kwiatów czy innych wzorów jest mniejszy wzorek utworzony wałkiem. Całą ścianę u góry obwodzi się kilkoma szlakami.

Funckje pomieszczeń.

We współczesnym programie mieszkalnym kuchnia, letniówka i komora pełnią funckje użytkowo-gospodarcze. Ponadto kuchnia wraz z pokojami pełni funckje rekreacyjne, sakralne i estetyczne. Funckje higieniczne, w zależności od pory roku, pełni łazienka, kuchnia lub letniówka.

a/ Funckje użytkowo - gospodarcze.

Czynności związane z przygotowywaniem pożywienia dokonuje się w obrębie kuchni i letniówki. Letniówka budowana poza obrębem domu mieszkalnego, wykorzystywana jest w okresie od maja do listopada. W okresie tym w niej przygotowuje się i spożywa codzienne i niedzielne posiłki. Gdy przy posiłkach uczestniczą ludzie pomagający np. przy budowie stodoły lub kopaniu ziemniaków kobiety i dzieci jedzą wtedy, gdy wszyscy odejdą od stołu.

Od listopada do maja wszyscy domownicy jedzą posiłki w kuchni.

Pożywienie dla zwierząt przygotowywane jest w parnikach. Są to kotły fabrycznego pochodzenia, umieszczane w oborze lub na podwórku.

W okresie letnim przygotowują gospodynie weki. W słoje kładą ogórki, mięso, przetwory z owoców /głównie kompoty/. Czynności te wykonywane są również w obrębie kuchni letniej.

Po kopaniu ziemniaków, w letniówce na stole szatkuje się liście kapusty, które następnie kładzie się do beczki. Beczkę z kapustą ustawia się w pobliżu pieca, na okres około 2 tygodni, aby w cieple dobrze skisła. Po ukiśnięciu kapusta jest wnoszona do piwnicy, skąd jest systematycznie w porcjach donoszona do kuchni mieszkalnej.

Chleb piecze się bardzo rzadko, najczęściej na ś-więta Bożego Narodzenia i Wielkanocy oraz w niektórych domach w okresie nasilenia prac polowych. Rozczyn przygotowuje się w dzieży. Aby dobrze skisł owija się dzieżę szmatami i wstawia się na kilka godzin w łóżko lub, rzadziej, ustawia na rozgrzanym piecu lub blisko niego na ławce⁸. Gdy rozczyn zakiśnie wyrabia się ciasto, formuje je bochenki, które układa się w słomianych koszyczkach.

⁸Zdarza się, że rozczyn przygotowywany jest w wiadrze. "Od około 1974 r. robimy rozczyn w wiadrze. Wychodzą z niego dwa bochenki chleba, które starczą na cały tydzień. Aby rozczyn w dzieży dobrze skisł dawniej wstawialiśmy ją /dzieżę/ do łóżka, gdzie spały dzieci. Dzieciom było wtedy niewygodnie spać. Wiadro natomiast owiniemy szmatami i stawiamy na piecu - nikomu ono nie zawadza" /AZE B 1312/.

Koszyczki z bochenkami układa się na ławkach lub na stole. Po upieczeniu chleba układa się bochenki na lnianym płótnie rozłożonym na ławkach i stole aby wystygły. Następnie wynosi się je do komory. Wypiek chleba odbywa się w kuchni lub letniówce /zależnie od pory roku/.

Różnego rodzaju ciasta piecze się w prodiżu lub piekarniku szamotówki. Według opinii mieszkańców wsi, ciasto w prodiżu piecze się szybciej niż na blasze w piekarniku, ale za to pieczone w szamotówce jest smaczniejsze i ma ładniejszy kolor.

Serów i masła gospodynie nie robią. Robią natomiast twaróg do własnej konsumpcji. Sery i masło kupują w sklepie.

Wczesną wioną w letniówce lub w kuchni umieszcza się w pobliżu pieca małe kaczki lub kureczaki. Miejsce to ogrodzone jest deskami. Ponieważ letniówka nie jest w tym czasie używana, wstawia się do niej mały piecyk ogrzewczy. Nad ogrodzonym miejscem zawiesza się nisko wiszące lampy, które paląc się w dzień, mają za zadanie dodatkowo ogrzewać i oświetlać wyżej wymienione miejsce. Po upływie trzech lub czterech tygodni kureczaki i kaczki wypuszczane są na podwórze.

Produkty spożywcze przechowuje się w pomieszczeniach specjalnie na ten cel zbudowanych jak komory, spichrze i piwnice. Dodatkowe funkcje tych pomieszczeń spełniają w miarę potrzeby strychy i pomieszczenia mieszkalne.

W komorach i spichrzach przechowuje się porcje żywnościowe przygotowane do bieżącej konsumpcji oraz surowce i produkty, które magazynuje się w większej ilości z dala od kuchni. Trzyma się więc tam ziemniaki i warzywa, mleko w garnkach, mąkę, jajka, chleb, weki, które stawia się na drewnianych półkach. W okresie letnim ziemniaki i warzywa do bieżącej konsumpcji trzymane są w pobliżu pieca, na podłodze w letniówce.

W budowanych pod podłogą piwnicach trzyma się beczkę z kapustą, ziemniaki, warzywa, nabiał, mięso. Część produktów przechowuje się również w lodówkach, które ustawia się w pokojach stołowych.

Strych /tzw. górze/ wykorzystuje się do przechowywania ziarna, plewów, szmat. Trzyma się tam również nieużywany już warsztat tkacki, kołowrotek, dziezę, waniankę.

Sień pełni funkcję komunikacyjną.

b/ Funkcje higieniczne.

Latem mieszkańcy wsi piorą bieliznę w letniówce /gdy pada deszcz/ lub na podwórzu używając do tego mechanicznej pralki. Dzień przed praniem bieliznę moczy się w metalowej balii, stawiając ją w łazience. Zimą piorą mieszkańcy w łazience. Wieszają bieliznę na strychu lub na dworze /gdy jest odpowiednia pogoda/. Latem często rozkładają ją na murawie. Gdy bielizna wyschnie magluje się ją w letniówce lub w kuchni na ręcznej maglownicy. Niektóre części ubrania prasują na stole w jednym z wyżej wymienionych pomieszczeń.

Czynności związane z myciem ciała dokonuje się na podwórzu lub w letniówce. W letniówce dokonuje się tych zabiegów w okresie jej użytkowania, a więc od maja do listopada. Natomiast kąpiel dzieci i dorosłych odbywa się w wannie w łazience. W pozostałą część roku, w okresie jesienno-zimowym mieszkańcy wsi myją się w łazience.

Wśród sprzętów w letniówce brak jest zupełnie naczyń, które służyłyby wyłącznie do mycia; zazwyczaj jedna miska, która służy jednocześnie do zmywania naczyń, robienia drobnych przepierek rozwiązuje w tym zakresie wszelkie potrzeby.

W pomieszczeniach mieszkalnych są podłogi drewniane. W sieni, komorze i letniówce podłogi są gliniane. W kuchniach spotyka się linoleum. Podłogi gliniane zamiata się miotłami własnego wyrobu, a drewniane szczotkami. Myje się je zawsze przed świętami Bożego Narodzenia i Wielkanocy, często w okresie lata i jesieni.

c/ Funkeje rekreacyjne.

Do spania wykorzystywana jest kuchnia oraz pokój sypialny. W kuchni śpią dziadkowie, w pokoju młode małżeństwa. Dzieci śpią w jednym pomieszczeniu z dziadkami lub rodzicami. Panuje zasada spania po dwoje lub troje na jednym pościaniu. Młodzi w wieku od lat szesnastu sypiają osobno. Niemowlęta śpią w łóžeczkach, które na noc stawiane są obok pościania, na którym śpi matka. W czasie dnia niemowlęta układane są w wózkach, który służy jedynie do usypiania.

Rozmowy, narady rodzinne odbywają się w kuchni w czasie posiłków, lub wieczorem. Większość narad odbywa się przy stole. Tu dzieci odrabiają lekcje.

Dzieci nie mieszkające z rodzicami, przyjeżdżające tylko w odwiedziny z miasta lub z innej wsi traktuje się jako domowników. Jeśli przyjeżdżają ze swoimi rodzicami - teściami traktuje się często jako gości. Gdy zostają na noc śpią w pokoju "reprezentacyjnym". Pokoju tego nie używa się na co dzień. W sytuacji gdy przyjeżdża na raz większa ilość członków rodziny /np. na wesele/ i nie można wszystkim zapewnić nocelgu w domu gospodarzy, to latem śpią oni w stodole, zimą u sąsiadów. Posiłki mają wtedy charakter odświętny i odbywają się zwykle w pokoju. Dotyczy to zarówno uroczystości rodzinnych jak i dorocznych świąt kościelnych.

Na czas wesela wszystkie zbędne meble prócz stołów, krzeseł i ławek wynosi się do stodoly. Stoły często pożycza się od sąsiadów lub z Koła Gospodyń Wiejskich. Posiłki przygotowuje się w kuchni, a spożywa się je w pokoju, który posiada większą powierzchnię.

Pokój ten przystraja się kwiatami, kolorowymi bibułkami.

Chrzcziny odbywają się w pokoju stołowym. Grono osób zaproszonych na tą uroczystość jest niewielkie; przychodzi zazwyczaj najbliższa rodzina. W tej sytuacji nie ma potrzeby wynoszenia zbędnych mebli. Zaproszonych gości podejmuje się obiadem. Dziecko w tym czasie przebywa w pokoju umieszczone w wózku.

Sąsiadów przychodzących w dzień powszedni z niezapowiedzianą wizytą przyjmuje się zwykle tam gdzie się przebywa: na podwórzu, w kuchni, często nie przerywając wykonywanej pracy. Nie częstuje się ich; poczęstunek obowiązuje jedynie gdy się uzgadnia interes. Osoby przychodzące w sprawach urzędowych przyjmuje się zwykle w kuchni, przy stole, ponieważ zazwyczaj coś piszą.

Zimą spotykają się kobiety na darcie pierza. Wieczorem zbiera się kilka kobiet w domu, w którym ma się odbyć pierzaczka. Siadają na ławkach i krzesłach ustawionych w kuchni, każda z nich trzyma na kolanach miskę, garnek lub balię, w które kładzie pierze. Spotkania te odbywają się bardzo rzadko /jedne lub dwa w czasie zimy/. Trwają kilka godzin. Nie ma zwyczaju częstowania gości.

Okazją sąsiedzkich spotkań jest wspólne uczestniczenie w zabawach organizowanych w remizach, klubach i świetlicach lub rzadziej wspólne oglądanie programu telewizyjnego. Oglądać program telewizyjny chodzą mieszkańcy do klubów lub do sąsiadów mających odbiorniki TV.

d/ Funkcje związane z kultem religijnym i obrzędowością.

Nowo wybudowany dom ksiądz święci na zewnątrz oraz święci wszystkie wybudowane w nim pomieszczenia.

Gdy ksiądz chodzi po kolędzie święci jedynie to pomieszczenie, w którym zostaje przyjmowany - jest to najczęściej kuchnia, lub, rzadziej, pokój sypialny.

Większość mieszkańców przyjmuje księdza w kuchni, gdyż to pomieszczenie jest zimą opalane. W tym dniu gospodyni przykrywa blat stołu białym obrusem, ustawia na nim ołtarzyk, wodę święconą, kropidło, Pismo Święte oraz zeszyty dzieci z nauki religii. Gdy ksiądz wchodzi do domu zapalone zostają świece.

Na codzien ołtarzyk ustawiany jest w pokoju stołowym na stole.

Na Trzech Króli /6.I./ święci się w kościele mirę, kadzidło i kredę. Poświęconą kredą na drzwiach wejściowych do domu i prowadzących do kuchni pisze się pierwsze litery imion Trzech Króli: K + M + B oraz rok, w którym litery te zostały napisane. Rysuje się również krzyż. Mają one chronić dom przed chorobami i nieszczęściem.

2.II., w święto Matki Boskiej Gromnicznej, święci się w kościele gromnicę. Po powrocie do domu gromnica jest chowana do kufra lub szafy. Nie ma zwyczaju opalania gromnicą znaku krzyża na suficie. Gromnica jest zapalana i wystawiana w okna w czasie burzy. Ma ona chronić dom przed piorunami.

Charakter sakralny mają święcone w Oktawę Bożego Ciała wianki, które wieszają się w kuchni tuż przy drzwiach wejściowych lub na zewnątrz domu. Wiszą one tam kilka tygodni - gdy uschną pali się je lub wynosi na strych. Gdy ocieli się krowa gospodyni kruszy wianek do wiadra z wodą i podaje tę wodę krowie do picia.

Przed Wielkanocą święci się w kościele palmy. W domu stawia się je w kuchni w oknie, lub zatyka za lustro lub za obraz. Podobnie jak wianki po upływie kilku tygodni pali się je, lub wynosi na strych. Palmy i wianki chronią dom przed chorobą i pożarem.

7 października jest święto Matki Boskiej Różańcowej. Przez cały październik po wszystkich wsiach należących do parafii obnoszony jest różaniec. Każda wieś dostaje w kościele różańce /ilość ich uzależniona jest od ilości domów we wsi/ i codziennie przynoszone są one z domu do domu. Różaniec umieszczany jest na stole w pokoju. Stół przykrywa się czystym obrusem, ustawia na nim ołtarzyk i Pismo Święte. Wieczorem przychodzą sąsiedzi, siadają na wprost ołtarzyka i modlą się oraz śpiewają pieśni. W tym czasie zostają zapalone świece stojące w lichtarzach.

Kolację wigilijną spożywa się w pokoju sypialnym lub stołowym. W pomieszczeniu tym ustawia się na kredensie choinkę. W niektórych domach choinkę przymocowują do futryny okiennej. Do wieczerzy wigilijnej zasiadają najbliżsi członkowie rodziny. Wigilię rozpoczyna się wieczorem o godzinie szóstej lub siódmej. W pierwszy i drugi dzień świąt przyjmuje się gości. Nie ma zakazu pracy w pierwszy dzień świąt.

Gdy umrze ktoś z członków rodziny ustawiają trumnę z ciałem w nieopalanym pokoju stołowym na krzesłach lub ławkach. Lustro zakrywa się krepą. W momencie śmierci zatrzymuje się zegary. W ręce zmarłego wsuwa się zapaloną gromnicę.

Wieczorem przychodzą do domu żałobnego krewni i sąsiedzi na wspólne modlitwy i śpiewy.

Obrazy o treści sakralnej wieszają się w każdym pomieszczeniu mieszkalnym. Wieszają się również jeden obraz w kuchni letniej. W pomieszczeniach mieszkalnych obrazy umieszczane są na ścianie szczytowej oraz na ścianach do niej prostopadłych. Ich liczba waha się od 2 do 6 w jednym pomieszczeniu. Najwięcej obrazów wisi w kuchni. Należy zaznaczyć, iż obrazy nowe wieszają się w pokoju stołowym lub sypialnym. Modlą się mieszkańcy do wszystkich obrazów. Większość z nich przedstawia postaci Matki Boskiej i Chrystusa.

W obrazy zaopatrują się mieszkańcy wsi na odpustkach, targach, za pośrednictwem proboszcza, na religijnych pielgrzymkach oraz w związku z uroczystościami I Komunii.

e/ Funkcje estetyczne pomieszczeń.

Na ścianach szczytowych oraz do nich prostopadłych wieszają się oleodruki o treści sakralnej. Wieszają się je w układach rozproszonych, głównie w układzie środkowo-symetrycznym /wokół większego obrazu zawieszane są symetrycznie mniejsze/, w taki sposób, że całą powierzchnią przylegają do ściany. Ilość oleodruków dochodzi do pięciu - sześciu w kuchni, natomiast do dwóch lub trzech w pokojach. Zazwyczaj w pokoju stołowym wisi jeden duży obraz kształtu leżącego prostokąta i przedstawiający św. Rodzinę lub Ostatnią Wieczerzę. Obrazy te wieszają w ten sposób, że górna ich część odstaje od ściany.

Pod nimi niekiedy są małe obrazki pamiątkowe również treści religijnej. Obrazy starsze, lekko zniszczone wieszają się w kuchniach, natomiast obrazy nowe znajdują miejsce w pokojach.

W pokojach również wieszane są obrazy o treści świeckiej, portrety ślubne i pamiątkowe, zdjęcie z pobytu mężczyzn w wojsku. W pomieszczeniach tych nie ulegają one tak szybkiemu zniszczeniu jakiemu uległyby wisząc w kuchni.

Na ścianach wszystkich pomieszczeń mieszkalnych, przy łóżkach i tapczanach wieszane są słomiane maty i makatki z materiału. Łóżka przykrywane są fabrycznymi kapami.

Blaty stołów w pokojach przykrywa się kolorowymi lnianymi obrusami, natomiast blaty stołów kuchennych przykrywane są ceratami.

Na żółte lub niebieskie tło ścian w kuchniach kładzie się wałkiem wzorek. Natomiast ściany w pokojach malowane są przy pomocy szablonów.

W oknach pokojów zawieszane są lniane lub kretonowe zasłony stroną wzorzystą na zewnątrz mieszkania.

Pokój stołowy jest pomieszczeniem pełniącym funkcje reprezentacyjne. W związku z tym mieszkańcy wsi umieszczają w nim takie elementy dekoracyjne, które mają dla nich wartość estetyczną. Stanowią je umieszczone na wersalkach i kredensach koronkowe serwetki, kolorowe poduszki i lalki. Na poduszkach tych się nie śpi, lalek nie daje się dzieciom do zabawy.

W wazonie na stole stawiają sztuczne kwiaty.

Na podłodze rozłożone są samodzielne chodniki. Podłoga w tym pokoju, podobnie jak w pokoju sypialnym, pomalowana jest farbą pokostową na kolor brązowy. W pokojach stołowych ustawia się ciemne meble "na wysoki połysk".

III

ZMIANY STRUKTURY I FUNKCJI WNĘTRZA MIESZKALNEGO

Układ wnętrza i urządzenia ogniowe.

Rozwój rozplanowania wnętrza mieszkalnego dokonywał się przez zwiększenie ilości pomieszczeń mieszkalnych lub przez zwiększenie ich powierzchni.

Proces ten następował drogą uszczuplenia względnie likwidacji tych pomieszczeń, które spełniały głównie lub wyłącznie funkcje gospodarcze lub związany był z powiększaniem rozmiarów domów ewentualnie z nowym budownictwem.

W omawianym okresie można wyróżnić następujące schematy rozplanowania domów¹:

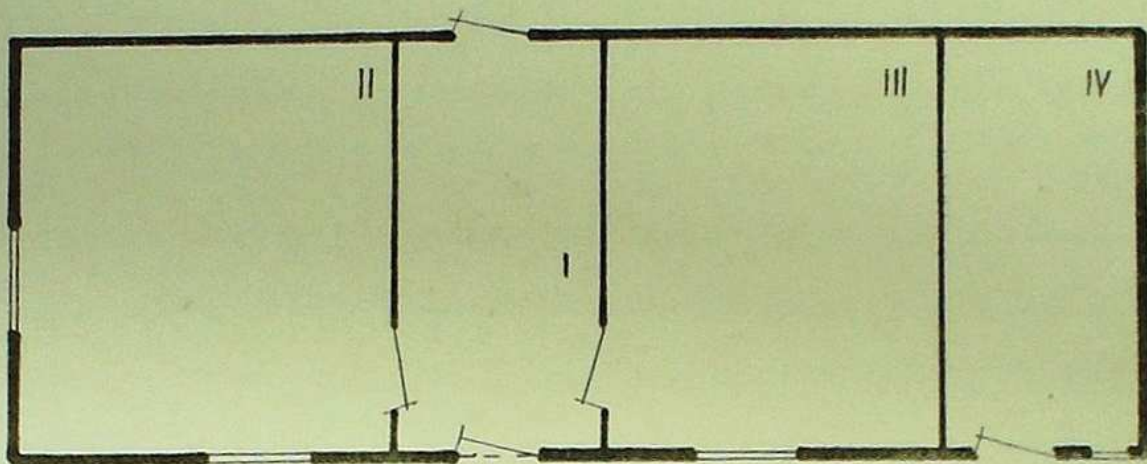
1. W poprzek domu sieni, w jej przedłużeniu komora, po jednej stronie sieni izba.
2. W poprzek domu do połowy jego szerokości sieni, w jej przedłużeniu komora, po obu stronach sieni izby.

Wyżej wymienione układy były charakterystyczne dla okresu międzywojennego.

3. W poprzek całej szerokości domu sieni, po jednej stronie kuchnia, po drugiej stronie pokój. Układ ten, charakterystyczny dla pierwszych lat powojennych, powstał w wyniku zlikwidowania komory w przedłużeniu sieni

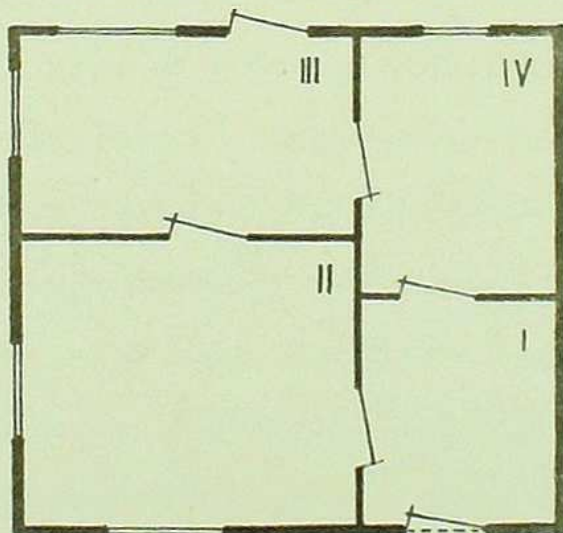
/ryc. nr 7./

¹Należy zaznaczyć, że wybrałam najcharakterystyczniejsze układy rozplanowania tylko spośród przebadanych domów.



Ryc. 7. Rzut poziomy budynku mieszkalnego, [redacted] 118,
woj. Skierniewice;
I - sień, II - kuchnia, III - pokój, IV - komora

4. W poprzek domu do połowy jego szerokości sień, w jej przedłużeniu komora, po jednej stronie sieni kuchnia i pokój /ryc. nr 8/



Ryc. 8. Rzut poziomy budynku mieszkalnego
Wysokienice 56, woj. Skierniewice;
I - sień, II - kuchnia, III - pokój,
IV - komora

5. W poprzek domu do połowy jego szerokości sieni, w jej przedłużeniu pokój stołowy. Po jednej stronie sieni łazienka i komora, po drugiej kuchnia i pokój sypialny.

Wszystkie wyżej wymienione układy rozplanowania domów można spotkać w czasach współczesnych. Z tym jednak, że układ najprostszy z możliwych, składający się z sieni, izby i komory zamieszkuje osoby stare i samotne, które nie mają celu ani funduszu aby budować nowy dom z większą ilością pomieszczeń.

Dom składający się z 4 pomieszczeń stał się powszechny w latach 60-tych, natomiast układ, w który wchodzi 5 i więcej pomieszczeń upowszechnia się dopiero w latach 70-tych.

Wraz ze zmianą programu mieszkalnego ulegają przeobrażeniom urządzenia ogniowe. W latach międzywojennych na urządzenia te składały się opisane już: piec do gotowania kryty płytą żeliwną, zwany kuchnią, piec piekarski, ogrzewacz oraz systemy odprowadzające dym: kapy oraz przewody kominowe. W latach 20-tych zaczęto burzyć kapy i piece piekarskie. "Niszczyli ludzie kapy, bo tam były takie zakrętasy, w których się kurz gromadził i się wiecznie kurzyło" /AZE B 1310/.

Wsad do pieca piekarskiego zaczęto umieszczać pod kuchnią. Pod koniec lat 20-tych pojawiają się piece kaflowe, których rozmiary są mniejsze od pieców ceglanych - stawiali je początkowo zamożniejsi /wg miejscowej opinii kafle były bardzo drogie/. Piece te rozpowszechniają się po II wojnie światowej. W sieni zaczęto dodatkowo budować piece z cegły, które wykorzystywano tylko w okresie letnim.

W latach 50-tych pojawiają się na badanym terenie wspomniane już szamotówki, których obudowa początkowo była kaflowa, następnie blaszana. Umieszczano je w kuchniach, na miejsce zburzonych pieców budowanych z cegły lub kafli. Obecnie szamotówki znajdują się w każdym domu w badanych przez mnie wsiach. Wstawia się je do kuchni, rzadziej do letniówek. Gospodarze bardzo są zadowoleni z ich nabycia zgodnie stwierdzając, iż szamotówki zużywają mniej węgla niż piece kaflowe czy ceglane i bardziej od nich grzeją. Jedna z mieszkanek wsi stwierdziła, że "kuchnie kaflowe były lepsze bo jak spore gotowanie to było więcej miejsca" /AZE B 1306/. Nie mniej przychyliła się do powyższej opinii mieszkańców wsi.

W budowanych poza domem letniówkach stawiano piece z cegły lub kafli. Obecnie wstawia się tam również szamotówki.

Urządzenia grzewcze stanowią rozpowszechnione po II wojnie metalowe piecyki, z których dym odprowadzany jest rurą do przewodów kominowych. Ogrzewa się nimi zimą pokoje oraz często wstawia się je, na okres kilku tygodni do letniówek, gdzie dają ciepło młodym kaczkom i kurczętom. W ostatnich latach, w nowo wybudowanych domach zakłada się centralne ogrzewanie.

Meble i sprzęty domowe.

Wraz ze zmianami jakie dokonały się w architekturze wnętrza rozpoczął się proces zastępowania dawnych elementów wyposażenia mieszkania nowym sprzętem.

W grupie mebli służących do spania i odpoczynku wprowadzone zostały pod koniec lat 50-tych meble tapicerskie. Stanowiły je początkowo kozetki i tapczany, następnie wersalki. Niezależnie od ich pojawienia się nadal użytkowane były łóżka stolarskiej roboty.

Kupowane w latach 50-tych i 60-tych kozetki i tapczany wstawiano do pokoju.

Były one meblami reprezentacyjnymi, na których spali przyjeżdżający do gospodarzy goście. Gospodarze natomiast sypiali na łóżkach. W latach 70-tych mieszkańcy badanych przez mnie wsi zaczęli kupować wersalki, które wstawiają do pokoi na miejsce tapczanów i kozetek. Te ostatnie ustawia się w kuchniach lub pokojach sypialnych. W niektórych domach w okresie letnim wstawia się kozetki do letniówek. Na tapczanach śpią młode małżeństwa z dziećmi lub młodzież, na łóżkach natomiast śpią przedstawiciele starszej generacji wraz z wnukami.

Ci ostatni twierdzą, iż spanie na łóżku jest o wiele wygodniejsze niż na tapczanie czy wersalce. "W łóżku nie ma sprężyn, są wygodnie sienniki" /AZE B 1304, 1306, 1310/. Sienniki zaczęto układać na deskach łóżek po II wojnie światowej.

Do II wojny układano słomę, którą przykrywano lnianym prześcieradłem. Wg opinii jednej z gospodyń sienniki są bardzo wygodne, ale obecnie nie wszyscy na wsi ich używają, „przywykły do słomy, takie są starowiery” /AZE B 1306/.

Już na początku okresu międzywojennego zanikają łopałki². Na ich miejsce wprowadzone zostają kołyski na biegunach. Jak twierdzą starsi mieszkańcy wsi łopałki nie były wygodnym sprzętem. Ograniczały swobodę ruchów w izbie, poza tym w każdej chwili powróż mógł się zerwać i łopałka wraz z dzieckiem mogła upaść na podłogę. Bardzo funkcjonalne natomiast były kołyski. Możliwość łatwego przesuwania kołyski, z jednego miejsca na drugie, pozwalała usypiać zbudzone dziecko nie przerywając i nie zmieniając miejsca prowadzonej w izbie pracy. Po II wojnie wchodzi w użycie dziecinne łóżeczka robione z wikliny lub drzewa. W latach 60-tych rozpowszechniają się wózki, które służą do usypiania dzieci, a nie jak w mieście do spacerów.

Rozpowszechnione w latach międzywojennych, służące do spoczynku, ławki z ozdobnymi oparciami zanikają po II wojnie światowej. Natomiast ławki bez oparć występują na całej przestrzeni omawianego przez mnie okresu, nie zmieniając swego wyglądu.

Krzesła natomiast zmieniają swój wygląd. W latach 60-tych pojawiają się krzesła mające miękkie oparcia i siedzenia. Krzesła te wstawiane są do pokoi. W kuchniach i letniówkach ustawia się krzesła z drewnianymi siedzeniami i oparciami.

W okresie międzywojennym jadano przy stołkach. Stół był miejscem o przeznaczeniu kultowym, na którym stawiano domowy ołtarzyk. Błat stołu przykrywano lnianym, samodziałowym obrusem lub nie przykrywano go niczym. Przy skromnym urządzeniu wnętrza, wysoko posuniętej jego utylitarności, ten wystawny

²Patrz aneks

kąt musiał być często naruszany i służyć zupełnie przyziemnym sprawom. Tak więc gdy pojawił się w domu ważny gość /urzędnik, geometra/, od którego zależały często przyszłe losy rodziny, wówczas sadzano go przy stole - ołtarzyku i tam go również częstowano. Przy stołach spożywano weselne jadło, a w niektórych domach przy stole jadano wigilijną kolację. Zaraz po II wojnie światowej weszło do zwyczaju korzystanie ze stołu przy jedzeniu codziennych posiłków. Drugi stół wstawiano do pokoju. Ustawiano na nim ołtarzyk. Błat stołu w kuchni nie był przykrywany lub przykrywano go ceratą, a w pokoju białym obrusem. Ceraty upowszechniły się w latach 60-tych.

Pod koniec lat 60-tych zaczęto przykrywać blaty stołów lnianymi obrusami, kupowanymi w sklepach spółdzielczych.

Wspomniane już wyżej ławki bez oparć, na których stawiano też garnki i wiadra z wodą występują na całej przestrzeni omawianego okresu. Stawiają je mieszkańcy wsi w kuchniach, sieniach lub budowanych w latach 60-tych letniówkach.

W zakresie sprzętów o charakterze schówkowym zachodziły również zasadnicze zmiany. Półeczki na talerze i garnuszki giną po II wojnie światowej. Już w okresie międzywojennym były one eliminowane z pomieszczeń przez kredensy. Te ostatnie, w omawianym okresie, charakteryzują się wielofunkcyjnością, grupując liczne przedmioty takie jak: naczynia kuchenne, podstawowe zapasy żywności, materiały i przybory do szycia, odzież /głównie dziecięcą/, lekarstwa, kwity, korespondencję, przybory do czesania itp.

W latach 60-tych pojawiły się białe, fabrycznej lub stolarskiej roboty półki oraz wodniarki. Półki służyły do przechowywania przyborów do golenia, grzebieni, lusterka. Nie rozpowszechniły się w badanych przez mnie wsiach.

Wodniarki służyły do przechowywania talerzy, garnków, stawiano na nie wiadra z wodą i miski. Ustawiano je w pobliżu pieca w kuchni. W latach 70-tych nie spotyka się ich w pomieszczeniach kuchennych. Są wstawiane do sieni lub letniówek.

Rozpowszechnione przed I wojną światową skrzynie w okresie międzywojennym ustąpiły miejsca kufrom. Skrzynie powszechnie zwane były skrzynkami. Przechowywano w nich ubranie /zapaski, wełniaki, spodnie i koszule/, gromnicę.

Skrzynie zostawały początkowo przestawiane na mniej eksponowane miejsce w izbie, następnie z niej usuwane. Na ich miejsce ustawiano zielone kuferki, które podobnie jak skrzynki były sprzętem wiannym. Dawano je pannom w posagu do lat 60-tych naszego wieku.

Komody można było spotkać sporadycznie w okresie międzywojennym. Całkowicie zaginęły po II wojnie światowej. "Ludzie nie rozumieli się na tym, woleli szafę" - tak tłumaczyła jedna z gospodyń rzadkość występowania komód /AZE B 1306/.

Szafy zaczęły rozpowszechniać się przed II wojną światową. Początkowo były dwudrzwiowe, po II wojnie światowej, w latach 50-tych, stają się modne szafy trzydrzwiowe.

Sposoby ustawiania mebli.

Starego typu wnętrza narzucały określony rozkład sprzętów i mebli. Polegał on na tym, iż wszystkie meble ustawione były przy ścianach, środek izby był wolny. Zmiany w ustawieniu mebli rozpoczęły się po II wojnie światowej i obejmowały tylko pokoje.

W kuchniach do dzisiejszego dnia panuje zasada wolnego środka. Zjawisko to tłumaczą informatorzy tym, iż przy wykonywaniu prac gospodarczych, zabiegów higienicznych należy mieć dużo miejsca i swobodę ruchów.

Zasadniczym akcentem w pokojach pod koniec lat 50-tych były złączone dwa łóżka, umieszczone przy ścianie szczytowej i wychodzące na środek pomieszczenia. Przestano je tak stawiać pod koniec lat 60-tych, kiedy rozpowszechniły się tapczany³.

Stoły od lat 60-tych zaczęto ustawiać na środku pokoju.

Przy ustawianiu mebli przyściennych zaczęła panować zasada ustawiania narożnikowego. W narożnikach pokoi stoją skosem szafy i kredensy. Jak stwierdziła jedna z mieszkanek wsi "tak jest ładniej i można zająć więcej miejsca" /AZE B 1304/.

Wyposażenie i rozplanowanie mebli w pomieszczeniach nie jest od II wojny światowej we wszystkich wsiach jednolite.

³W czasie przeprowadzania badań tak ustawione łóżka spotkałam w dwóch domach.

W obu przypadkach inne ustawienie było niemożliwe, gdyż łóżka zajęłyby bardzo dużo miejsca pod ścianami. Jak tłumaczyli mi gospodarze na tak złączonych łóżkach może spać więcej osób oraz ściana się nie niszczy /AZE B 1310, 1308/.

W okresie międzywojennym we wszystkich domach znajdowały się meble stolarskiej roboty lub takie, które każdy gospodarz potrafił wykonać sam w ramach własnego gospodarstwa. Po II wojnie obok nich zaczęły pojawiać się ujednolicone meble fabryczne. Miejscowi stolarze wykonują sprzęt typu miejskiego na zamówienie, rzadziej na targi. W latach 60-tych zaczęły być modne komplety mebli. Wielu mieszkańców nie stać jednak na kompletowe zestawy, chociaż bardzo się one podobają. Jedna z mieszkanek wsi stwierdziła, że "ładniej jest gdy się ma takie same meble" /AZE B 1310/.

Od końca II wojny światowej spotyka się więc obok mebli stolarskiej roboty meble kupione w sklepach spółdzielczych, lub które gospodarze dostali lub odkupili od rodzin i znajomych zamieszkałych w mieście. Pewne meble nabyli gospodarze kilkanaście lat temu, a o wielu innych dopiero marzą. Wzorem, do którego się obecnie dąży to wyposażenie pomieszczeń w całe komplety mebli: inne do sypialni i do tzw. stołowego, inne do kuchni; do pokoju meble ciemne "na wysoki połysk", do kuchni białe. Wszystkim podobają się meble "na wysoki połysk". Jak stwierdziła jedna z mieszkanek wsi, podobają się, bo "są miniące i delikatne" /AZE B 1309/; drugiej podobają się, bo "kurzu na nich nie widać" /AZE B 1312/.

W omawianym okresie nowe meble ustawiano do pokoju, stare rąbano i palono lub wnoszono do komory lub letniówki. Zwłaszcza letniówka jest składem starych sprzętów, zawsze przechowywanych w gospodarstwie chłopskim, z reguły nie wyrzucanych, gdyż mogą być przydatne na wypadek gdy nowe

przedmioty nie funkcjonowały należycie.

Należy podkreślić, iż modernizacja w zakresie wyposażenia mieszkań w nowe meble nie przebiega w sposób radykalny. Wymianie bowiem nie ulegają wszystkie elementy wyposażenia równocześnie lecz tylko niektóre z nich. Rugowane są przede wszystkim sprzęty najbardziej tradycyjne jak listwy, ławy z ozdobnymi oparciami czy łóżka, a więc te, które podkreślają akcent międzywojenny mieszkania, ponieważ tendencje zmian preferują model uznany za miejski.

Dekoracja wnętrza mieszkalnego

Obecność we wnętrzu mieszkalnym elementów dekoracyjnych powodowana jest różnymi względami, co pozwala wyłonić pewne grupy zdobnictwa mieszkania pełniące w stosunku do jego użytkowników określone zadania. Są to więc elementy **k u l t o w e**, przy czym należy wyróżnić tu elementy które stale występują w pomieszczeniu, te, które pojawiają się okazjonalnie w związku z rocznym cyklem obrzędowym, oraz elementy **ś w i e c k i e**.

Stałymi elementami dekoracyjnymi o charakterze kultowym są oleodruki o treści sakralnej oraz ołtarzyki. Należy nadmienić, iż ołtarzyki w latach ostatnich zaczynają stawać się elementem eksponowanym na zewnątrz tylko w pewnych okresach roku kościelnego/np. Boże Narodzenie, Boże Ciało, Święto Matki Boskiej Różańcowej/ lub życia rodzinnego /np. pogrzeb/.

Mieszkańcy tłumaczą to względami praktycznymi twierdząc, iż ołtarzyk schowany w szafie nie jest narażony na stłuczenie lub zakurzenie.

Występujące w latach międzywojennych półeczki, na których stały ołtarzyki oraz wieszane na framudze drzwi kropielniczki zniknęły po zakończeniu działań II wojny światowej.

Podobnie w tym samym czasie z izb wsi parafii Wysokienice niektóre z okazjonalnych elementów dekoracyjnych: wycinanki i kolorowe sztuczne kwiaty. Pająki natomiast występowały w pomieszczeniach mieszkalnych do lat 60-tych. Z tym jednak, że w latach powojennych wieszano tylko opisane już w rozdziale II, pająki promieniste. Palmy, wianki i choinki nadal dekorują wnętrza w określonych okresach roku. Palmy i wianki nie zmieniły swego wyglądu. W latach 60-tych zaczęto przystrajać choinki srebrnymi włosami, kolorowymi bombkami i elektrycznymi lampkami, które przymocowywano na gałązkach, obok występujących w latach 1918 - 1945, cukierków i kolorowych papierowych łańcuszków i gwiazd.

We wnętrzu dwudziestolecia międzywojennego niektóre ozdoby o charakterze świeckim były wykonywane we własnym zakresie. Stanowiły je haftowane poduszki i prześcieradła. Zanikają one na początku lat 60-tych. Spowodowane to jest wg miejscowej opinii rozpowszechnieniem się ciemnokolorowych fabrycznych kap oraz tapczanów, wersalek i kozetek. "Ludzie nie kładą poduszek, nie są one w modzie. Teraz ludzie kupują wersalki, na tym poduszek się nie położy" /AZE B 1303/.

W nielicznych tylko domach można obecnie spotkać rozkładane na łóżka jaśki, których poszewki były haftowane przez gospodynie kilkanaście lat temu. Obok nich występują również poszewki, które mają koronkowe fabryczne wstawki lub wyszywane ewentualnie malowane na całej płaskiej przedniej powierzchni kolorowe kwiatowe wzory. Tylńia część tych poszewek jest nieozdobiana, wykonana najczęściej z innej tkaniny. Nabywają je na targach lub w sklepach spółdzielczych. W latach 60-tych zanikają rogówki. Przerabiają je gospodynie na pierzyny dla dzieci.

Samodziałowe, kolorowe chodniki rozpowszechniać zaczęły się przed II wojną i rozkładane są w pomieszczeniach mieszkalnych do dzisiejszego dnia. Nitka w tych chodnikach jest lniana, a wątek z tzw. płotków /nazywane tak są nitki z bielizny/. W ostatnich latach zarysowuje się tendencja do kupowania dywanów.

Po II wojnie prawie wszystkie elementy dekoracyjne kupowano na targach w pobliskich miastach i miasteczkach lub w sklepach spółdzielczych. Należy wśród nich wymienić kapy na łóżka, oleodruki o tematyce świeckiej, kretonowe obrusy, firanki, zegary.

Wieszane w latach 50-tych i 60-tych firanki w porównaniu z okresem międzywojennym wykonane były z efektowniejszych tkanin fabrycznych. Przybijano je gwoździkami do drewnianych ram lub wieszano na sznurkach. Długość ich równała się długości okna.

Wieszano je połówkami, które zakrywały tylko boczne części okna. W latach 70-tych zaczęto wieszać firanki na stalowych prętach w ten sposób, iż zakrywają one całą powierzchnię okna. W ostatnich latach za największą ozdobę okna uważa się kretonowe, rzadziej lniane zasłony, które zawieszane są wzorzystą stroną do ulicy. Na przestrzeni omawianych przeze mnie 60-ciu lat w oknach stawia się kwiaty w doniczkach.

Po II wojnie usuwane były ściennie zegary nie posiadające obudowy mechanizmu, tarczy i wahadła. W latach 50-tych rozpowszechniły się zegary z obudową w kształcie prostokątnej szafeczki zamykanej na oszklone drzwiczki, w której znajdowała się tarcza, wahadło i mechanizm zegara. Wyżejopisane zegary w latach 60-tych zastępowane były stojącymi budzikami, które wg mieszkańców badanych wsi są wygodniejsze w użyciu, bo można je przenosić z miejsca na miejsce.

Charakterystyczne dla okresu lat 50-tych i początków lat 60-tych obrazki o tematyce świeckiej i malowane papierowe lub płócienne makatki ściennie giną w badanych przeze mnie wsiach na przełomie lat 60-tych i 70-tych. Wspomniane obrazki były to oleodruki o tematyce świeckiej lub obrazki, których wzór tworzyła kombinacja mozaikowa z kolorowych szkiełek, tłuczonego szkła i kawałków lustra. Makatki malowane były na kartonie albo na płótnie farbami olejnymi. Malowano na nich wzory kwiatowe, pejzaże ze zwierzętami, fragmentami architektury, baletnice czy krasnoludki. W okresie tym występowały też makatki haftowane na białym płótnie, a tematykę ich stanowiły motywy figuralne /zaznaczone konturem/ opatrzone sentencjami.

Rola makatek jako elementów zdobniczych słabnie w latach 70-tych. Zastępowane są one kupnymi, ciemnowzorzystymi tkaninami lub coraz częściej słomianymi matami.

Od kilku lat wprowadzane są też takie elementy zdobnicze jak: kryształy, kwiaty z plastiku, lniane obrusy.

Wieszanie fotografii rodzinnych i portretów ślubnych rozpowszechniło się w latach powojennych. Od końca lat 60-tych nie są one respektowane przez tutejszych mieszkańców jako ozdoby ścienne. Trzyma się je schowane w szafach, kredensach czy kufrach. To samo dotyczy loteryjkowych figurek, modnych na przełomie lat 50-tych i 60-tych.

Jeszcze jednym elementem w pewien sposób ozdabiającym mieszkanie jest malowanie ścian i podłóg. W latach 50-tych rozpowszechniło się malowanie ścian wałkami. Pierwszym modnym kolorem był niebieski, gdyż przypominał dawniejsze farbkowane ściany. Pierwsze wzorki były drobne, z czasem wzór się rozrastał. W latach 70-tych przyszła moda na tzw. wzory dmuchane. Po II wojnie rozpowszechniają się podłogi drewniane. Zakładane są we wszystkich pomieszczeniach mieszkalnych. W latach 60-tych przychodzi "moda" na malowanie podłóg czerwoną lub brązową farbą pokostową.

Funkcje pomieszczeń.

a/ Funkcje użytkowo - gospodarcze.

Już w okresie międzywojennym zaczęto w okresie lata przenosić poza kuchnię czynności związane z przygotowywaniem pokarmów dla ludzi i zwierząt.

Zwyczaj ten rozpowszechnił się po II wojnie, zwłaszcza kiedy w latach 60-tych zaczęto budować poza domem kuchnie letnie oraz parniki. W chwili pojawienia się parników stawianych w oborze lub na podwórzu zaprzestano przygotowywać pokarmy dla zwierząt w kuchni.

Kuchnia letnia od lat 60-tych staje się pomieszczeniem używanym przeważnie w sezonie letnim, od maja do listopada. W tym czasie wykonuje się tam takie czynności jak gotowanie, pieczenie ciast, kiszenie kapusty, robienie weków, spożywanie posiłków. Rodziny, które nie posiadają letniówki sezonowo do tych czynności wykorzystują sien. Jedynie posiłki spożywają w kuchni. Zwyczaj cotygodniowego robienia masła i sera oraz pieczenia chleba zaczyna w latach 60-tych zanikać. Związane to jest z rozbudową sieci sklepów GS "Samopomoc Chłopska", w których te produkty można nabyć oraz z rozbudową sieci zlewni mleka. Wczesną wiosną w letniówce trzymane są małe kurczaki lub kaczki. Gospodyni nie posiadająca letniówki trzyma je w kuchni obok pieca.

Upowszechnienie się po II wojnie światowej zwyczaju sezonowego użytkowania pomieszczeń wiąże się z wieloma czynnikami. Są to przede wszystkim spiętrzenie prac przy przerobach żywności oraz spiętrzenie prac polowych. Sezonowe prace polowe muszą być wykonane szybko i wówczas zazwyczaj brakuje czasu na czynności nie związane bezpośrednio z zadaniami gospodarczymi.

Czynnościami takimi są między innymi dbanie o czystość domu i zagrody. Zachowanie tej czystości jest w tym okresie szczególnie utrudnione, toteż mieszkańcy wsi uważają za korzystne budowanie letniówek poza domem mieszkalnym. Poza tym przyjemniej jest latem odpoczywać po pracy w pomieszczeniu nieopalanym, w którym nie ma roju much.

Wraz z szybko postępującym, począwszy od II wojny światowej, zanikiem takich zajęć jak tkactwo, przędzenie czy darcie pierza nastąpiło tym samym znaczne odciążenie wielu domów od dotychczas prowadzonych w nim prac, które zawsze prowadzono w mieszkanie /kuchni/.

Proces ten szczególnie nasilił się na przełomie lat 50-tych i 60-tych. Obecnie w niektórych badanych przeze mnie wsiach spotkać można kobiety, które trudnią się tkactwem zawodowo⁴. Tkają na krosnach głównie materiał na wełniaki dla dziewczynek idących do I komunii. Krosna rozkładają w kuchni, pod oknem, gdzie stoją całą zimę. W chwili zaniku tkactwa przestano przygotowywać na snowadłach osnowę do tkaniny.

Na przestrzeni omawianych blisko 60-ciu lat produkty spożywcze przechowywane są w kuchniach, komorach oraz w budowanych poza domem piwnicach. Wydzielane w nowo budowanych domach pomieszczenia na komory przestają pełnić wyłącznie funkcje magazynu żywności, a stają się też magazynem odzieży niesезonowej, często też odzieży roboczej, składem brudnej bielizny i ubrań, rzeczy do naprawy.

Magazyn żywności zostaje przeniesiony do budowanych pod podłogami piwnic oraz do lodówek. Lodówki stawiane są zwykle w pokojach, gdyż w kuchni nie ma gdzie ich postawić. Pamiętać należy o tym, że zwiększona sieć sklepów GS-u sprawia, że nie jest koniecznym gromadzenie większych zapasów produktów żywnościowych.

Funkcje magazynu starych ubrań, używanych sezonowo sprzętów gospodarstwa domowego /krosna, kołowrotek, dzieża, balia/ pełnią strychy.

Sieć wchodzi w skład pomieszczeń gospodarczych.

Pod koniec okresu międzywojennego jej zasadnicza funkcja komunikacyjna bywa rozszerzona o czynności związane z przygotowywaniem posiłków. W tym celu buduje się tu drugi trzon kuchenny. Poza tym w sieni grupowane są sprzęty gospodarstwa domowego oraz przedmioty niepotrzebne. W domach budowanych w ostatnich latach sieni pełni rolę przedpokoju.

b/ Funkcje higieniczne.

Do końca lat 60-tych mycie się i inne zabiegi higieniczne odbywały się w kuchni, sieni lub letniówce, gdy taką posiadano. Miejsce tych zabiegów uzależnione było od pory roku. Urządzeniami służącymi do tego celu była miednica /w której dokonywano też drobnych przepierek i zmywano naczynia/, wiadro z czystą i wiadro na brudną wodę. Nie istniał stały zestaw przedmiotów do kąpieli, lecz trzeba było go każdorazowo organizować: w tym celu balię i kociołek do grzania wody

przynoszono do kuchni z komory lub ze strychu. W latach 70-tych rozpowszechnia się budowanie domów z łazienkami posiadającymi doprowadzenie i odprowadzenie wody.

Łazienka zaczyna skupiać szereg czynności związanych z gruntownym myciem ciała. Wykorzystuje się ją głównie przy kąpieli. Natomiast mycie codzienne z reguły w dalszym ciągu odbywa się w wymienionych już pomieszczeniach.

Mycie po pracy w ciepłe dni, w omawianym okresie odbywa się zwykle przed domem

W efekcie czynności higieniczne są nader rzadkie. Ustalił się pewien rytm wykonywania czynności higienicznych.

Wydzielone są wyraźnie te zabiegi, które wykonuje się w soboty i przed wielkimi świętami. Mają one nieomal charakter obrządku. Drugim zespołem działań w tym zakresie jest obmycie się po pracy, które w zależności od stopnia zabrudzenia obejmuje tylko umycie rąk, albo też dokładniejsze mycie całego ciała. Natomiast higiena osobista codzienna sprowadzana jest do bardzo prostych czynności - ochlapania rąk i twarzy.

Prania do końca lat 60-tych dokonywało się w kuchni, sieni na podwórku lub w letniówce. Używano do tego celu metalowej balii do zamoczenia bielizny oraz do lat 60-tych pralki ręcznej a potem pralki mechanicznej. W chwili wybudowania łazienki, w niej dokonuje się prania w okresie jesienno-zimowym, natomiast latem w dalszym ciągu na podwórku.

Upraną bieliznę rozwiesza się na sznurkach rozciągniętych na strychu lub podwórku, lub w słoneczne dni rozkłada się ją na murawie. Niektóre elementy prasuje się w kuchni, niektóre magluje się używając do tego ręcznej maglownicy.

W okresie międzywojennym zamiatano podłogi miotłami własnego wyrobu. Po II wojnie, gdy powszechne stają się podłogi drewniane zamiatać zaczęto szczotkami, z tym jednak, że podłogi gliniane nadal zamiatano miotłami. W latach 50-tych podłogi drewniane myto bardzo rzadko - zawsze na Boże Narodzenie i Wielkanoc i jesienią, po kopaniu. Jedną z gospodyń powiedziała mi, że "nie myto ich, bo ojciec nie dały umyć, bo deski gniły" /AZE B 1304/. Obecnie myje się je częściej, nie praktykuje się jednak cotygodniowego mycia. Podłogi w pokojach malowane są farbami pokostowymi, w kuchniach coraz częściej spotyka się rozłożone linoleum. Ułatwia to mieszkańcom wsi ich mycie - wystarczy przetrzeć je tylko mokrą szmatą.

c/ Funkeje rekreacyjne.

W okresie międzywojennym nie do rzadkości należały budynki składające się z jednego pomieszczenia mieszkalnego. W izbie na dwóch, w najlepszym przypadku na trzech posłaniach musiała pomieścić się cała zamieszkująca dom rodzina. Sypiano więc po kilkoro na jednym posłaniu. Sytuacja nie zmieniła się w latach 50-tych i 60-tych, gdy powszechne stały się budynki złożone z dwóch mieszkań.

Nadal sypiano w pomieszczeniach gdzie był piec do gotowania, drugie pomieszczenie zostawiając dla celów reprezentacyjnych.

W ostatnich latach stają się powszechne budynki, w których znajdują się trzy pomieszczenia mieszkalne. W tych rodzinach stara generacja sypia w pomieszczeniach, gdzie jest piec do gotowania, młodzi wraz z dziećmi sypiają w pokoju. Ale nadal trudno mówić o izolacji członków rodziny w czasie snu jaką zwykliśmy spotkać powszechnie w życiu miejskim. Jedynie niemowlęta na przestrzeni omawianego okresu śpią w kołyskach a obecnie w łóżeczkach. W domach, gdzie są dwa pomieszczenia mieszkalne: pokój i kuchnia, w dalszym ciągu sypia się w kuchni, ponieważ tam jest ciepło, a pokój zostaje dla celów reprezentacyjnych.

Rozmowy, narady rodzinne, zawsze odbywają się w kuchni w czasie posiłków lub wieczorem przed snem, ze względu na to, iż w tym czasie i w tym miejscu rodzina grupuje się razem. Większość narad odbywa się przy stole. Tu dzieci odrabiają lekcje. Z wypowiedzi mieszkańców wsi wynika, że dodatkowym atrybutem dodającym ważności rozmowie jest stół dlatego też większość narad, nawet jeżeli nie jest to konieczne, odbywa się przy stole.

Sąsiadów przychodzących w powszedni dzień z niezapowiedzianą wizytą, w latach 1918 - 1976, przyjmuje się zwykle tam gdzie się przebywa: na podwórzu czy w kuchni, często nie przerywając wykonywanej czynności. Jeżeli jednak sprawa jest ważna przerywa się pracę a rozmowę prowadzi dalej przy stole w kuchni.

Poczęstunek obowiązuje jedynie w przypadku zapowiedzianej wizyty, zwłaszcza gdy się uzgadnia jakiś interes.

Osoby przychodzące w sprawach urzędowych przyjmuje się zwykle w kuchni, przy stole, ponieważ zazwyczaj coś piszą.

Przyjeżdżających do mieszkańców wsi gości od końca II wojny światowej przyjmuje się w pokoju. Gdy zaczęto budować domy z dwoma pokojami: sypialnym i stołowym gości zaczęto przyjmować w pokoju stołowym - reprezentacyjnym. W tym pokoju nocują oraz spożywają posiłki. Tu spożywa się też posiłki związane z uroczystościami rodzinnymi /chrzciny, wesele/ jak i dorocznymi świętami kościelnymi.

Profil życia towarzyskiego uległ we wsiach zasadniczym zmianom. Od lat 60-tych następuje indywidualizacja form życia towarzyskiego. Następuje zanik zwyczaju spotykania się na wspólne przedzenie czy darcie pierza. Gdy obecnie w którymś z domów odbywa się pierzaczka to przychodzą na nią same kobiety i to zazwyczaj najbliższe sąsiadki. Nie towarzyszy tym spotkaniom poczęstunek ani muzyka. Jak twierdzą mieszkańcy, młodzi wolą iść na zabawę do remizy lub pobliskiego miasta. Skrócił się też czas trwania pierzaczek. Od czasu rozpowszechnienia się telewizorów, a więc od lat 70-tych można zauważyć osłabienie się kontaktów towarzyskich, osób w średnim i starszym wieku. Mając rozrywkę we własnym mieszkaniu nie chce im się iść na pogawędkę do sąsiadów. Jedynie ci, którzy nie mają telewizora w domu idą obejrzeć program do sąsiada lub do klubu lub świetlicy.

Do klubu na telewizyjne programy przychodzą przeważnie mężczyźni, a z kobiet jedynie młode dziewczęta. Wśród mężczyzn największym zainteresowaniem cieszą się dzienniki telewizyjne i filmy. Młodzież bawią programy rozrywkowe, ale bardziej interesuje się ona aktywnymi rozrywkami takimi jak zabawy w remizie, klubie czy chociażby towarzyskie gry w klubie.

d/ Funkcje związane z kultem religijnym i obrzędowością

Na przestrzeni omawianych blisko 60-ciu lat wśród rozpatrywanych układów wewnątrz budynków mieszkalnych, występujących w badanych przez mnie wsiach [REDACTED] odnajdujemy specjalnie wydzielone miejsce o przeznaczeniu kultowym. Miejsce to jest ustawiony na stole ołtarzyk oraz zawieszony na ścianie obraz.

W budynkach z układem wnętrza kuchnia-pokój ołtarzyk zostaje przenoszony do pokoju. Wyraźne różnice w charakterze tych pomieszczeń nie pozwalają aby symbole czci nadal trzymane były w miejscu dokonywanych stale robót gospodarczych. W latach ostatnich istnieje tendencja do chowania ołtarzyków do szafy, aby nie uległy zniszczeniu i zakurzeniu. Głównie chowane są osóbki i aniołki, gdyż te najbardziej narażone są na stłuczenie. Ołtarzyk wystawiany jest na stół w czasie Bożego Narodzenia, Wielkanocy, śmierci kogoś z domowników lub w czasie obnoszenia różańca po domach w święto Matki Boskiej Różańcowej. Stawia się go również gdy ksiądz chodzi po kolędzie.

W latach 70-tych na czas wizyty księdza obok ołtarzyka układa się Pismo Święte, zeszyty do religii oraz zapala się świece. Fakt zapalania świec mieszkańcy tłumaczą różnie: "na pamiątkę, że jakby Pan Jezus chodził po wsi" /AZE B 1309/, "bo ksiądz to osoba duchowna" /AZE B 1310/, "bo ksiądz wchodzi do domu" /AZE B 1303/, "na znak wiary", /AZE B 1304, 1311/ lub "bo ksiądz tak kazał" /AZE B 1308, 1312, 1313/. Pismo Święte i zeszyty do religii kładą, bo ksiądz tego sobie życzy.

Poszczególne obrazy o treści sakralnej nie grupuje się już w jednym pomieszczeniu. Wieszają się je w pokojach, letniówkach a nawet w sieniach. Panuje opinia, że wiara nakazuje wszędzie wieszanie obrazów. Wieszają się je na ścianach szczytowych "aby było lepiej je widać" /AZE B 1309/, "aby były twarzą do ludzi" /AZE B 1307/ oraz na ścianach do nich prostopadłych.

Obrazy na przestrzeni omawianego okresu pełnią funkcje zdobnicze obok kultowych, magicznych i społecznych.

Kultowa funkcja obrazu jest dwójakiego rodzaju: modlitwy i ofiary⁵. W modlitwie obraz wyznacza kierunek składanym dziękczynieniom lub prośbom składanym rozmaitym świętym. Centralne miejsce w kulcie zajmuje w omawianym okresie postać Jezusa i Matki Boskiej oraz postaci świętej Agaty, Anny i Zofii oraz ostatnio święta Rodzina.

⁵Podobny podział wprowadza T.Seweryn, jednak funkcja ofiary jest przez niego rozumiana nieco inaczej niż ja ją będę rozumieć. /Seweryn, 1937, 50-66/.

Obrazy w ofierze są przede wszystkim podarunkiem dla Boga. Być może pewnego rodzaju ofiarą czy dbałością by wszyscy święci wiedzieli, że pamięta się o nich było do końca okresu międzywojennego dekorowanie obrazków, z okazji każdego niemal świąt dorocznych, ozdobami z papieru czy zielonych gałązek.

Obraz spełnia funkcje magiczne. Używany jest do sprowadzania dobra i odwracania zła. Gdy ktoś umiera wszyscy modlą się przy obrazie o lekką dla niego śmierć. Gdy jest burza wystawia się obraz w okna a obok zapala gromnicę.

Ostatnią wreszcie funkcją spełnianą przez obrazy jest funkcja społeczna, prestiżowa. Chodzi w niej nie o jakość lecz o ilość obrazów. W okresie międzywojennym im więcej było obrazów w izbie, tym większym powodzeniem i szacunkiem cieszył się gospodarz. Obecnie ilość obrazów nie wpływa na pozycję społeczną ich właściciela. Wręcz przeciwnie. Obecnie należy mieć tylko kilka obrazów świętych w domu. Jedną z gospodyń tak umotywowała fakt zmniejszenia ilości obrazów w domu: "bo dawniej ludzie się więcej modlili niż obecnie"
/AZE B 1303/.

Po II wojnie giną zawieszane przy framudze drzwi kropielniczki.

Palmy i wianki wiszą w kuchni około miesiąca, następnie się je wynosi na strych lub natychmiast pali. Po II wojnie zanikł zwyczaj palenia ich 16.VIII., w dniu świętego Rocha.

W dalszym ciągu święci się dzień Matki Boskiej Różańcowej. Po II wojnie zaczęto rozdawać więcej różańców w związku z tym "obchodziły" one wszystkie domy w parafii w ciągu jednego miesiąca.

Wieczerną wigilijną spożywa się w kuchni lub w pokoju. Nie ma obecnie stałej pory, w której zasiada się do niej. W latach 60-tych zaprzestano kłaść pod obrus siano. Po II wojnie zanikł zwyczaj nie przyjmowania gości w pierwszy dzień świąt Bożego Narodzenia oraz zarzucono w tym dniu zakaz pracy.

W latach 50-tych zaprzestano w dniu Matki Boskiej Gromnicznej opalać na suficie znak krzyża. Związane to jest z nowym budownictwem, w którym pomieszczenia są wyższe niż w latach międzywojennych oraz jak twierdzili mieszkańcy wsi, szkoda ich brudzić.

Od II wojny światowej trumnę z ciałem zmarłego ustawia się na 4 krzesłach w pomieszczeniu nieopalanym - w pokoju. Lustra, podobnie jak w latach międzywojennych, zakrywa się czarnym materiałem, żeby nieboszczyk nie rzucił złego uroku poprzez odbicie w lustrze. W ręce zmarłego wsuwa się zapaloną gromnicę. Przychodzący wieczorem krewni i sąsiedzi na wspólne modlitwy i śpiewania siadają na krzesłach ustawionych pod ścianą. W niektórych domach zanikł zwyczaj częstowania ich kolacją.

e/ Funkcje estetyczne.

W okresie międzywojennym izba stanowiła miejsce, w którym znajdowały możliwości realizacji artystyczne aspiracje mieszkańców, których celem było podniesienie walorów estetycznych mieszkania. W latach powojennych miejscem tym staje się pokój, a pod koniec lat 60-tych jeden z pokoi, który pełni funkcje reprezentacyjne.

W pokojach mieszkańcy umieszczają takie elementy dekoracyjne, które mają dla nich wartość estetyczną. Stanowiły je w latach 50-tych i 60-tych wieszane na ścianie oleodruki o tematyce świeckiej, malowane makatki, zegary, rodzinne fotografie. W czasie uroczystości weselnych dekorowano sufity pokoi promienistymi pajakami. Na łóżkach kładziono kolorowo-haftowane prześcieradła i poduszki, na tapczany kolorowe kapy. Podłogi przystrajano kolorowymi chodnikami, a ściany wzorkiem kładzionym wałkiem. W kuchniach było mniej elementów o akcencie dekoracyjnym. Stanowiły je firanki /wieszane również w pokojach/ oraz kolorowe i białe makatki wieszane na ścianach oraz rozkładane na podłodze w dni świąteczne chodniki.

W latach 70-tych atrybutem nowoczesności stają się stawiane w pokojach kryształ, koronkowe serwetki kładzione na wersalkach lub pokojowych kredensach, lniane obrusy i plastikowe kwiaty umieszczane na stołach w pokojach, lniane zasłony, słomiane maty lub makatki z materiału.

Nie stawia się wazonu z kwiatami w kuchniach "bo tylko by przeszkadzał i dzieci by zrzuciły" /AZE B 1315/.

Zmienia się w ostatnich latach sposób malowania ścian. Wzory "dmuchane" daje się na ścianach w pokojach, w kuchniach natomiast daje się drobny wzorek. Ten sposób malowania pomieszczeń kuchennych jest, jak tłumaczyły mi gospodynie, praktyczniejszy bo często w kuchniach ściany są nierówne i wzorek to zasłania.

Poza tym nie znać tak brudu i działalności much.

Fotografia rodzinna na badanym terenie rzadko jest eksponowana. Przeważnie fotografie trzymają mieszkańcy schowane w szafie. Ci, którzy je wieszają twierdzą, że należy je umieszczać na ścianach w pokoju, gdyż w kuchni są narażone na zniszczenie.

Ozdoby związane z kultem /wianki, palmy, obrazy/ spełniają w omawianym okresie funkcje ideowe. Mieszkańcy badanych przez mnie wsi nie dostrzegają funkcji estetycznej obrazów o treści sakralnej i całkowicie utożsamiają je z wartością sakralną. Najczęściej mówią, że wszystkie obrazy są ładne, bo przedstawiają świętych. W latach powojennych zmienia się sposób umieszczania obrazów na ścianie. Nie wieszają ich w rzędach, ale spotyka się układy rozproszone, w których gusty indywidualne dochodzą do głosu.

W pokojach podłogi maluje się od lat 60-tych farbami pokostowymi. W kuchniach natomiast podłogi są niemalowane, "bo tam się częściej przebywa i farba by się starła" /AZE B 1310/.

Ogólnie można stwierdzić, że w układach wnętrz kuchnia - pokój w większym stopniu pokój pełni funkcje estetyczne niż kuchnia.

Związane to jest z faktem, że pokój powinien być pomieszczeniem "do stroju" a więc i bardziej przyozdobionym.

W kuchni ze względu na wielość wykonywanych czynności ozdoby takie łatwiej się niszczą.

Z A K O Ń C Z E N I E

Spostrzeżenia zgromadzone w niniejszej pracy pozwalają podjąć ostateczną próbę wykreślenia kierunków przeobrażeń w zarządzaniu i korzystaniu z mieszkań przez ludność badanych wsi na przestrzeni ostatnich 60-ciu lat oraz wykreślenia czynników determinujących te przemiany.

W odniesieniu do najwcześniejszych lat rozpatrywanego okresu charakterystyczne było wnętrze trój-dzielne /jeśli wyłączyć strych/ składające się z izby, komory i sieni. Właściwym pomieszczeniem mieszkalnym była izba, odgrywająca rolę miejsca wielofunkcyjnego.

Była miejscem, które skupiało prace gospodarcze, produkcyjne, czynności rekreacyjne, życie towarzyskie. Ponadto, jako jedyne pomieszczenie mieszkalne była miejscem reprezentacyjnym. Urządzenie tego pomieszczenia było podporządkowane takim funkcjom jak sporządzanie i spożywanie posiłków oraz wypoczynkowi nocnemu. Wiele sprzętów miało charakter wielofunkcyjny, np.: kredens grupował liczne przedmioty takie jak: naczynia kuchenne, podstawowe zapasy żywności, lekarstwa, kwity oraz wiele innych przedmiotów codziennego użytku.

W latach powojennych zmiany we wnętrzu idą przede wszystkim w kierunku powiększenia ilości pomieszczeń mieszkalnych; najpierw w kierunku kuchnia - pokój, następnie kuchnia - pokój stołowy - pokój sypialny. Poza domem zaczęto budować kuchnie letnie i parniki, a w ostatnich latach w obrębie budynku mieszkalnego łazienki.

W wyniku tych zmian zaistniała możliwość odciążenia pomieszczenia kuchennego. Usunięte zostały czynności związane z gospodarstwem rolno-hodowlanym jak parowanie ziemniaków dla trzody i drobiu, naprawy sprzętu gospodarczego i inne tego rodzaju wykonywane tam dotychczas, a następnie także pranie i mycie się, przejściowo przetwórstwo żywności i gotowanie. Część tych czynności przejmuje kuchnia letnia, która staje się w ten sposób składem starych mebli zawsze przechowywanych w gospodarstwie chłopskim, z reguły nie wyrzucanych.

Ponadto kuchnia traci na rzecz pokoi niektóre formy życia towarzyskiego i kultowego.

Pokój jest całkowicie wydzielony z funkcji gospodarczych, co sprawia, że staje się miejscem wyłącznie reprezentacyjnym. W zebranych przeze mnie materiałach można znaleźć liczne przykłady na to, że faktyczne użytkowanie pokoi charakteryzuje się często przerostem funkcji o charakterze towarzyskim nad funkcjami mieszkalnymi. W związku z tym do pokoi mieszkańcy wstawiają takie meble i elementy dekoracyjne, które stanowią dla nich wartość materialną i estetyczną.

Istotnym jest, że przemiany struktury i funkcji wnętrza przebiegają równolegle. Wnętrze mieszkalne jest zespołem elementów powiązanych funkcjonalnie. Zmiana jednego elementu powoduje liczne przetasowania w innych, a co za tym idzie rzutuje zazwyczaj na układ całego zespołu. Każdy przedmiot posiada bowiem swój zakres, sferę użytkową, występuje w kontekście innych przedmiotów.

Wymiana elementu na taki sam nie powoduje na ogół zasadniczych zmian, natomiast zastąpienie go innym elementem wprowadza zmiany w organizacji czynności. Może to w efekcie doprowadzić do zmiany całego systemu organizacyjnego powołanego do wykonania czynności przy użyciu tego elementu. Przykładem przemian dokonujących się poprzez wymianę elementu w użytkowaniu wnętrza może być ewolucja trzonu kuchennego, co przedstawia tabela nr 5¹.

Tabela Nr 5

1918-1945	Komplex piecowy w izbie 1. gotowanie 2. pieczenie chleba 3. ogrzewanie pomieszczenia 4. parowanie ziemniaków 5. gotowanie bielizny	Komplex piecowy w sieni 1. gotowanie w lecie 2. pieczenie chleba 3. - 4. parowanie ziemniaków 5. gotowanie bielizny	
1945-1970	Komplex piecowy w kuchni mieszkalnej 1. gotowanie 2. pieczenia chleba 3. ogrzewanie pomieszczenia 4. - 5. gotowanie bielizny Parnik: 4. parowanie ziemniaków	Komplex piecowy w sieni 1. gotowanie w lecie 2. pieczenie chleba 3. - 4. - 5. gotowanie bielizny	

¹ patrz Ungeheuer, 1974, 192 - 193

Kompleks piecowy w kuchni	Kompleks piecowy w kuchni letniej
1. gotowanie zimą	1. gotowanie latem
2. -	2. -
3. -	3. -
4. -	4. -
5. -	5. -
Centralne ogrzewa- wanie i piecyki ogrzewcze.	6. gotowanie przetworów
3. ogrzewanie pomieszczeń	

Opisane przemiany motywowane chęcią "lepszego", "łżejszego" życia były jedynie przekształceniami tradycyjnego modelu. Jak się wydaje dążeniem podstawowym było poprawienie warunków życia całej grupy rodzinnej, bez zróżnicowania indywidualnych potrzeb jej członków.

W okresie po II wojnie światowej mechanizmem wyzwającym potrzeby jest rodząca się możliwość zaspokojenia ich i to nie tylko w kierunku zwyczajowo utartym, lecz także w wyniku indywidualnego wyboru różnych możliwości. Doprowadza to na drodze licznych przeobrażeń do wypracowania nowych wzorów w zakresie urządzenia i funkcjonowania wnętrz mieszkalnych.

W procesie tym po raz pierwszy w kulturze chłopskiej uczestniczy społeczność ponadlokalna, która nie tylko dostarcza przykładów do naśladowania, ale aktywnie ten wzorzec kształtuje.

W procesie zmian największą rolę odegrały kontakty chłopów z mieszkańcami miast. Kontakty z miastem w badanych przeze mnie wsiach są bardzo szerokie i częste. Są do dojazdu do pracy mieszkańców wsi zarabiających w Rawie, Skierniewicach i Łodzi

oraz kontakty związane z dojazdami młodzieży do szkół lub wyjazdy rodziców związane ze sprawowaniem opieki nad wnukami mieszkającymi w mieście. Te ostatnie kontakty mają największe znaczenie dla kształtowania się nowych wzorów mieszkaniowych. Tą drogą za pośrednictwem rodzin mieszkających w mieście przenoszone są na wieś niektóre pozawiejskie treści kulturowe. Dalszą formą kontaktów są wyjazdy do najbliższego miastwa z nadwyżkami płodów rolniczych. Te, skurczyły się ogromnie w porównaniu z okresem międzywojennym i latami 50-tymi, kiedy istniała konieczność i zwyczaj jeżdżenia na "targ" do Rawy lub Jeżowa raz lub dwa razy w tygodniu. Obecnie dużo częstsze są wyjazdy do miasta w celu załatwienia różnego rodzaju spraw w instytucjach i urzędach lub w celu zakupu artykułów spożywczych lub przemysłowych. Częste są też kontakty związane z wzajemnymi odwiedzinami krewnych czy znajomych.

W mieście /niezależnie czy bywają tam długo i często, czy krótko i rzadko/ mieszkańcy wsi stykają się z nowościami z różnych dziedzin życia, dowiadują się o nich lub oglądają je. Żywe zainteresowanie mieszkańców wsi budzą innowacje z zakresu urządzenia mieszkania. Mieszkańcy wsi informowali: "z miasta to przydałoby się na wsi gaz, wodociągi, lepsze mieszkania" /AZE B 1308/, "w kuchniach nie powinny stać łóżka - w mieście nie stoją" /AZE B 1315/, "podoba mi się w mieście centralne ogrzewanie, telewizory, dywany" /AZE B 1311/.

Oglądając sklepy meblowe lub wnętrza mieszkań u rodziny lub znajomych mieszkańcy wsi wprowadzają w miarę swoich możliwości takie same ^{lub} podobne elementy u siebie.

Są to głównie ciemne mebla "na wysoki połysk": stoły, szafy, wersalki i krzesła oraz białe meble kuchenne. Podpatrując życie w mieście burzą kaflowe lub ceglane piece wstawiając na ich miejsce szamotówki, kupują linoleum na podłogi w kuchni, lnia-
ne obrusy i zasłony, tkaniny na łóżka i na ubrania. Z tymi ostat-
nimi związany jest zanik przędzenia i tkania materiałów w ra-
mach własnego gospodarstwa. Gospodynie wolą iść i kupić materiał
w sklepie. Wyżej wymienione elementy wnętrza kupują informato-
rzy w sklepach w Głuchowie, Brzezinach lub w Rawie. Ostatnio
żywe zainteresowanie mieszkańców wsi budzą takie urządzenia jak
centralne ogrzewanie i umywalki oraz łazienki powszechnie wys-
tępujące w mieszkaniach miejskich.

Pod wpływem kontaktów z miastem zmieniają się funkcje po-
mieszczeń oraz układ wnętrza. Ostatnio buduje się więc domy
ze zwiększoną liczbą pomieszczeń, w których obowiązkowo musi
znaleźć się łazienka. Pokój, podobnie jak w mieście, zostaje
całkowicie wydzielony z funkcji gospodarczych, które wiążą
mieszkańcy wsi z kuchnią i pozostałymi pomieszczeniami w domu.
Z kuchni zostają usunięte czynności takie jak wspomniane już
przędzenie i tkanie, wyrób masła i sera czy cotygodniowy wypiek
chleba. Gospodynie korzystają z chleba wypiekanego w piekar-
niach oraz serów i masła wyrabianego w mleczarniach. Zjawisko
to wiąże się z coraz bardziej zagęszczającą się siecią skle-
pów GS "Samopomoc Chłopska" oraz z siecią zlewni mleka.

Jeżeli działają ograniczenia w przejmowaniu "nowości" ze
środowisk miejskich to wpływają one z aktualnego stanu warun-
ków życia konkretnej rodziny lub z odmiennych kryteriów wartości.

Ci mieszkańcy wsi, którzy mieszkają sami, bez dzieci /wypro-
wadziły się one do miasta lub mieszkają wraz ze współmałżon-
kami w innym domu/ nie zamierzają kupować nowych mebli /mimo,
że się one bardzo podobają/ twierdząc, iż "na starość są one
im nie potrzebne" /AZE B 1309, 1311, 1316/. Według opinii
mieszkańców wsi meblami, które nie znajdują swego miejsca w wiejs-
kim wnętrzu mieszkalnym są segmenty. "Segmenty nadają się do
mieszkań w mieście - we wnętrzu na wsi zajmują za mało miejsca"
/AZE B 1306/, lub inna wypowiedź "segmenty mają mnóstwo szuflad
i szymb i to nie jest konkretny mebel" /AZE B 1313/.

Należy zaznaczyć, że duży udział we wprowadzaniu zmian we
wnętrzu mieszkalnym ma młodzież. Młodzi nawiązują najwięcej
kontaktów ze środowiskiem pozawiejskim, w miejscu nauki lub
pracy. Obserwując życie w tych środowiskach dążą do wprowa-
dzenia tych samych lub podobnych wzorów w swoim domu, natra-
fiając często na niechęć lub sprzeciw starszej generacji.
"Tapczany, wersalki kupują głównie młodzi. Starzy nie chcą,
choć mają pieniądze i nie chcą ich puścić. Wolą łóżka"
/AZE B 1306/.

Źródłem informacji o wszelkich nowościach i drogą oddziały-
wania skierowanego na ludność badanych wsi są środki masowego
przekazu: radio i telewizory. Najbardziej rozpowszechnione są
w badanych wsiach telewizory. Świadczą o tym dane obiektywne
dotyczące wyposażenia poszczególnych wsi w radioodbiorniki
lampowe i telewizory /tabela Nr 6/.

Tabela Nr 6

w i e ś	ilość TV	ilość radiood- biorników	ilość domów
1	2	3	4
	29	10	80
	70	18	115
	17	3	80
	80	19	180
	78	9	152
Razem	274	59	607

Źródło: dane Urzędu Pocztaowo-Telekomunikacyjnego w Rawie Mazowieckiej.

Większość starszych mieszkańców wsi nie słucha radia w ogóle lub słucha sporadycznie. Więcej uwagi programom radiowym poświęcają młodzi /mam tu na myśli młodzież oraz mieszkańców do lat 40-tu/.

Jednak najistotniejszym problemem przy analizie oddziaływania radia jako czynnika determinującego procesy zmian we wnętrzu mieszkalnym, jest odbiór i wykorzystanie uzyskanych informacji. Już wyżej podane dane wskazują na nieznaczny stopień upowszechnienia aparatów radiowych w zbadanych wsiach i wobec tego na znikome jego oddziaływanie. W odpowiedzi na pytania dotyczące przydatności audycji radiowych i przekazywanych wiadomości, które mogą wykorzystać w praktyce przy modernizowaniu wnętrza mieszkalnego, mieszkańcy wsi udzielali odpowiedzi negatywnych.

Programy telewizyjne oglądane są głównie wieczorem. Ogląda się przede wszystkim dziennik telewizyjny i filmy. Telewizja jest więc traktowana jako forma rozrywki i źródło informacji ogólnej. Niewiele poświęca się uwagi wnętrzom mieszkalnym prezentowanym przy różnych okazjach w telewizji. Rozpowszechnienie się telewizorów wpłynęło natomiast na osłabienie kontaktów towarzyskich na wsi. Osobom w starszym i średnim wieku, mającym telewizor w domu nie chce się już iść wieczorem na pogawędkę do sąsiadów. Natomiast, ci którzy telewizorów nie mają chodzą oglądać program do sąsiadów łącząc w ten sposób przyjemność oglądania np. filmu z pogawędką.

Duży wpływ na życie badanych wsi wywiera autorytet proboszcza [REDACTED]. Ksiądz, poza właściwymi dla niego zadaniami eschatologicznymi, spełnia szereg funkcji społecznych, które kształtują chłopską kulturę w wielu dziedzinach życia, w tym również w zakresie kultury materialnej. W przeciwieństwie do takich czynników jak miasto i środki masowego przekazu, które kształtują wnętrze według nowych wzorów, ksiądz sprzyja swym bezpośrednim i pośrednim działaniem zachowaniu niektórych, tradycyjnych elementów wnętrza. Na przykład dążąc do zachowania i noszenia przez mieszkańców parafii tradycyjnego stroju łowickiego sprawia, iż ludność nie usuwa z pomieszczeń mieszkalnych kuferek. Panuje opinia, że wełniaki nie mogą być wieszane w szafie, bo stanik ulegnie zdeformowaniu. W związku z tym kufarki będą stały w pomieszczeniach mieszkalnych dotąd, dopóki będzie się nosić strój ludowy.

W rozpowszechnianiu się nowych mebli i urządzeń typu miejskiego dużą rolę odgrywa naśladownictwo i chęć dorównania a nawet przewyższenia tych, którzy je już posiadają. Naśladownictwo i chęć przewyższenia sąsiadów i znajomych pod względem urządzenia mieszkania uwidoczniło się w latach 60-tych przy zamawianiu lub kupnie mebli u stolarzy. Gospodynie zlecały stolarzowi do wykonania taki kredens, jaki kupili sobie znajomi zaznaczając, że musi on być jeszcze "fajniejszy". Panująca ostatnio na badanym terenie moda na meble "na wysoki połysk" sprawia, że mieszkańcy wsi kupują je mimo opinii, że nie są one sprzętem trwałym i wartościowym. Jeden z gospodarzy stwierdził: "meble od stolarzy są trwalsze, bo stoją latami. Nowe meble są eleganckie, ale mniej trwałe. Trzeba się umiejętnie z nimi obchodzić. Są mniej wartościowe a kosztują drogo. Ludzie kupują je, bo im się podobają. Teraz na modę się patrzy a nie na to co dobre" /AZE B 1303/.

Należy w tym miejscu zaznaczyć, że opowiadanie się za sprzętami trwałymi często nie jest wynikiem gustu lecz sytuacji w jakiej się dana osoba znajduje. Trwałe meble wolą mieć ludzie, których sytuacja ekonomiczna nie pozwala na kupowanie szybko niszczących się nowoczesnych sprzętów. Trwałe meble również bardziej odpowiadają tym, którzy posiadają wilgotne mieszkania, ponieważ panuje taka opinia, że nowoczesne meble mogą stać tylko w pomieszczeniach suchych. W związku z tym, tam gdzie istnieje wilgoć /dotyczy to głównie domów murowanych/ do pomieszczeń, w których stoją meble "na wysoki połysk" wstawia się zimną metalowe piecyki.

Tylko nieznaczna część wzorów mieszkaniowych jest rezultatem świadomego wyboru. Najczęściej mamy do czynienia z nieświadomym naśladownictwem, powielaniem wzorów obowiązujących w społeczności i przez nią zaakceptowanych.

Zaobserwowana powszechna niemal zgodność wyboru jednego wzoru mieszkalnego może być wynikiem tradycyjnego obowiązku przestrzegania wzoru zachowania uznanego przez społeczność wiejską; może być rezultatem autentycznych upodobań i akceptacji wzoru, który najlepiej świadczy o odejściu od wiejskości. Godna podkreślenia wydaje się mi natomiast znaczna zachowawczość w dziedzinie dekoracji wnętrz, zwłaszcza w domach budowanych przed II wojną światową lub po zakończeniu działań wojennych. W domach tych występuje duża ilość obrazów o tematyce religijnej, barwne pejzaże, rozmaite drobiazgi - maskotki z plastiku i szkła, pasiaste chodniki, kolorowo wyszywane poduszki. Wszystko to oceniane jest przez starszych mieszkańców tych domów, bezkrytycznie jako ładne. Tylko nieliczni pragnęli ozdobić mieszkanie wazonami, słomianymi matami, białymi, szydełkowymi serwetkami. Mamy tu klasyczny przykład opadania wzorów miejskich na grunt wiejski. Jak wiadomo wymienione tu przedmioty przestały już być modne przed paroma laty w większości środowisk miejskich. Kontynuacja tradycji dekorowania wnętrz mieszkalnych za pomocą barwnych pejzaży, kolorowo wyszywanych poduszek przy jednoczesnym odcinaniu się od wiejskości jest zastanawiająca. Sądzę, że w omawianym przypadku kontynuowania pewnych tradycji zasadniczą rolę odgrywają uznane przez starszą społeczność kanony piękna.

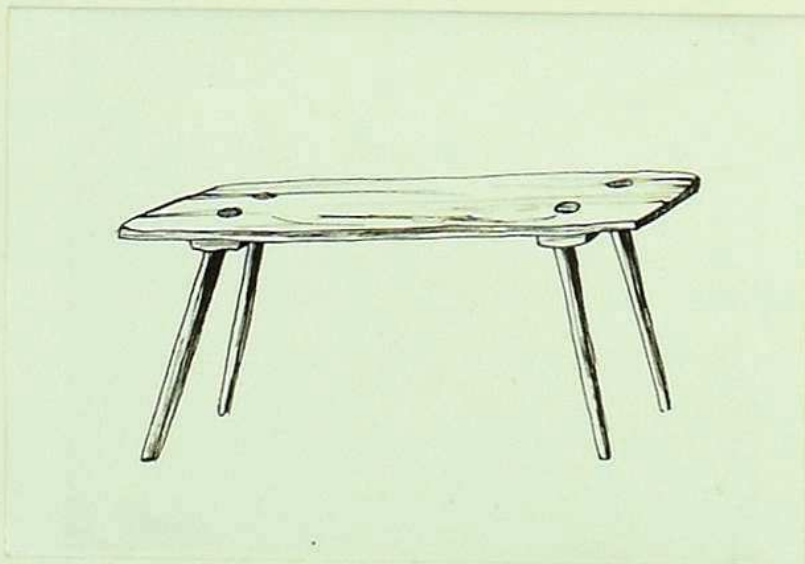
Połączenie tradycji /dekoracja/ i nowoczesności /meble/ jest w chwili obecnej, jak się wydaje, najistotniejszą cechą stylu mieszkań badanych wsi.

A N E K S

Opis mebli i sprzętów

Ławki

Robione są z drzewa sosnowego. Składają się z prostej, heblowanej deski oraz 4 nóg zwężających się ku dołowi o przekroju okrągłym lub czterograniastym. Nogi te są zamocowane w otworach i zabite klinami. Zarówno deski jak i nogi mają różne rozmiary, nie maluje się ich. Ławki, przy których jedzono różniły się od pozostałych szerszymi deskami i wyższymi nogami. Po II wojnie światowej zostały z wnętrza mieszkalnego wyeliminowane. Poniższa ilustracja przedstawia ławę do jedzenia pochodzącą ze wsi Zabostów Duży z dawnego powiatu łowickiego.



Fot. 1. Ława do jedzenia wykonana ok. 1910 r.,
Zabostów duży, pow.Łowicz;
1965, rys. M.Warych

Stoły

Pod względem konstrukcyjnym można wyróżnić cztery podstawowe typy stołów.

1. Błat stołu wsparty na czterech nogach czterościanowych nieco zwężonych ku dołowi. Pod blatem znajduje się szuflada z ozdobnym metalowym uchwytem. Tego typu stoły malowano brązową farbą pokostową lub fornirowano.



Fot. 2. Stół wykonany ok. 1919 r., [redacted]
woj.Skierniewice; 1976, fot. E.Markiewicz

2. Błat stołu wsparty na czterech ozdobnie toczonych nogach. Pod blatem znajduje się szuflada z ozdobnym metalowym uchwytem. Stoły te malowano brązową pokostową farbą.



Fot. 3. Stół wykonany ok. 1920 r., [redacted]
woj.Skierniewice; 1976, fot. E.Markiewicz

Opisane wyżej typy stołów różniące się kształtem nóg dominowały w okresie międzywojennym.

3. Błat stołu wsparty na czterech czterograniastych nogach. Pod blatem znajduje się szuflada. Całość malowana białą farbą.



Fot. 4. Stół kuchenny kupiony w 1967 r., [redacted] woj.Skierniewice; 1976, fot. E.Markiewicz

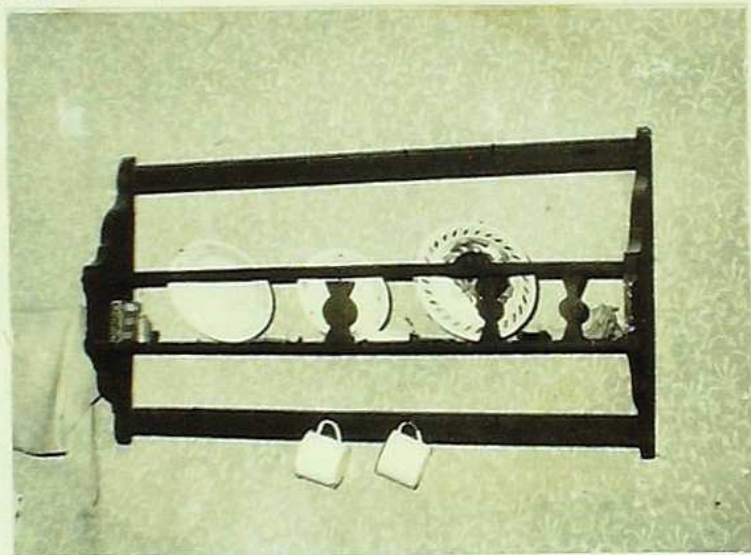
4. Błat stołu wsparty jest na czterograniastych nogach lub na nogach o przekroju okrągłym zwężających się ku dołowi. Stoły te posiadają ruchomy blaty. Dwie deski blatu można rozsunąć wstawiając między nie trzecią o mniejszej powierzchni.



Fot. 5. Stół na "wysoki połysk" kupiony w 1976 r. [redacted], woj.Skierniewice; 1976, fot.E.Markiewicz

Półeczki

Charakterystyczne były dla okresu międzywojennego. Robiono je z drzewa sosnowego. Składały się z poziomej deski oraz poręczy, obejmującej słupki i listewkę /spunkę/, oraz z dwóch wycinanych bocznych ścianek. Spunka i pozioma deska były połączone słupkami. Poręcz i poziomą deskę wsadzano do prostokątnej ramy zaopatrzonej w dolnej części w kołeczki służące do wieszania garnuszków.



Fot. 6. Półeczka na talerze wykonana ok. 1958 r.,
[redacted] woj.Skierniewice; 1976, fot. M.Limiera

Kredensy

Kredensy z okresu międzywojennego składały się z dwóch oddzielnych części ruchomych - podstawy i nastawy. Podstawa była głębsza od nastawy. Nastawa zwana kurzewnikiem posiadała dwuskrzydłowe, oszklone drzwi. Wewnątrz znajdowała się półeczka i dwie wąskie spunki służące do oparcia talerzy. Na brzegach tej półeczki znajdowały się otwory, w które wtykano łyżki. Nastawa posiadała dwuskrzydłowe drzwi a ponad nimi dwie szuflady.



Fot. 7. Kredens wykonany ok.1920 r
[redacted] woj.Skier-
niewice; 1976,
fot. M.Limiera

Przeważnie kredensy zdobiono formami wycinanymi lub płasko-
rzeźbami oraz toczonymi gałkami, wałeczkami i kolumienkami.
Ukoronowaniem dekoracji kredensów były profilowane gzymsy,
zwane grzebieniami. Gdy pojawiły się toczenia cały grzebień
ulegał silniejszemu uprofilowaniu, a we wgłębieniu, na samym
środku grzebienia, umieszczano toczony gałki zwane lalkami,
które kształtem przypominały postaci ludzkie /Stalony-Dobrzańska
1957, 39/.

Na bocznych krawędziach kunewnika były ozdobne listewki w formie toczonych półkolumnienek, gałek, falistych zacięć.

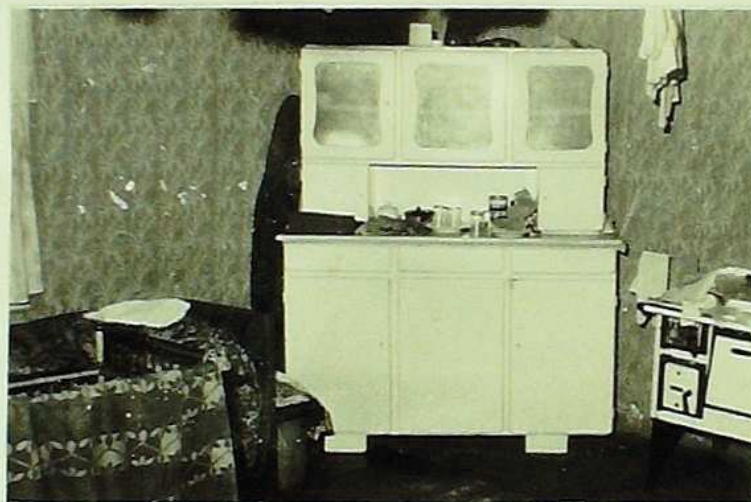
Kredensy malowano farbą na kolor brązowy lub fornirowano.

Kredensy charakterystyczne dla lat 50-tych składały się z dwóch części podstawy i nastawy. W podstawie znajdowały się dwie szuflady oraz dwoje zamykanych drzwi. Po jednej stronie nastawy znajdowały się umieszczone jedna nad drugą dwie małe szufladki, po drugiej skrytka zamykana na kwadratowe drzwiczki. Wyżej znajdowały się drzwiczki oszklone matowymi szybkami. Przestrzeń między tymi drzwiczkami wypełniało wmontowane w kredens lustro. Kredensy z tego okresu nie posiadały zdobin. Malowano je w kolorze brązowym lub fornirowano.



Fot. 8. Kredens wykonany ok. 1950 r.,
[redacted] woj. Skierniewice;
1976, fot. E. Limiera

Dla lat 60-tych charakterystyczne stają się kredensy kupowane w sklepach spółdzielczych. Składają się z podstawy i nastawy. W dolnej części nastawy umieszczone są kwadratowe drzwiczki. Ponad nimi znajduje się troje drzwiczek oszklonych matowymi szybkami. W podstawie umieszczone są trzyskrzydłowe lub dwuskrzydłowe drzwi, nad nimi dwie lub trzy szuflady. Całość malowana białą farbą.



Fot. 9. Kredens kuchenny kupiony w 1967 r., [redacted]
[redacted] woj.Skierniewice; 1976; fot. M.Limiera

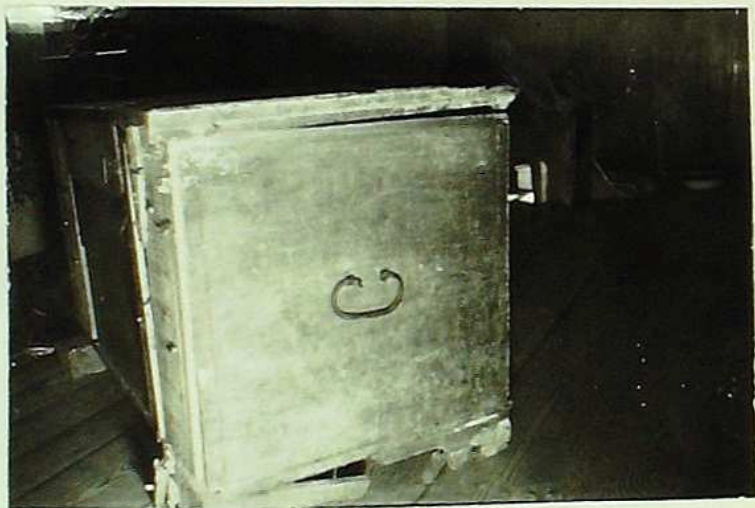
Dla przełomu lat 60-tych i 70-tych charakterystyczne są kredensy pokojowe "na wysoki połysk". Składają się one z podstawy i nastawy. Podstawa zaopatrzona jest w dwoje lub troje drzwiczek. Nastawa posiada tylną i boczne ścianki drewniane, a przednią jej część stanowi oszklona ścianka.



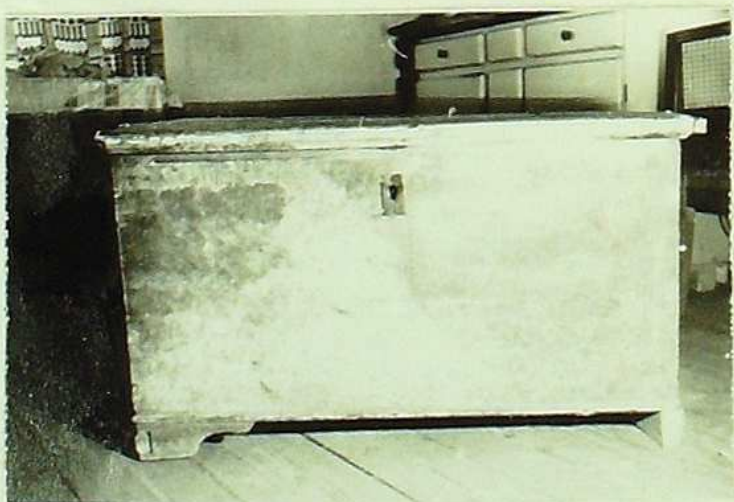
Fot. 10. Kredens pokojowy, [redacted] woj. Skierniewice;
1976, fot. E.Markiewicz

Skrzynie

Używane na badanym terenie skrzynie miały kształt prostopadłościanu o płaskim wieku. Pudło skrzyni opierało się na czterech wycinanych nóżkach, tzw. podnóżkach. Ściany skrzyń i podnóżki połączone były ze sobą przy pomocy cynków, tj.: węgiełków zaciętych na rybi ogon. Na licowej ścianie mieściła się żelazna wykładka z otworem na klucz. Boczne ściany posiadały metalowe, kute uchwyty.



Fot. 11-12. Skrzynia sprzed 1914 r., [redacted] woj. Skierniewice; 1976, fot. E. Markiewicz



Wewnątrz skrzyń, po lewej stronie mieścił się półskrzynek czyli rodzaj podłużnego schowka zamykanego wieczkiem obracającym się na czopach.

Skrzynie były bezdeseniowe, jednobarwne, w kolorze brązowym lub czerwonym. Niektóre skrzynie były mazerowane¹.

¹ Skrzynię przeznaczoną do mazerowania "maluje się raz lub dwa razy żółtą farbą klejową a po zupełnym wyschnięciu pokrywa się powtórnie farbą brązową /.../. Zanim farba zdąży wyschnąć, ściera się ją w niektórych miejscach przy pomocy pędzli, grzebyczków /.../, szczoteczek, szmat, gąbek itp. odkrywając przy tym tło jasno żółte" /R.Reinfuss, 1954, 28/.

Kufry

Charakterystyczne są dla okresu międzywojennego i lat powojennych. Obecnie występują w prawie wszystkich domach.

Posiadają wypukłe wieko oraz trapezowate boczne ścianki. Opierają się na czterech wycinanych nogach tzw. podnóżkach wykonanych z desek złączonych na cynki i przymocowanych kołkami do pudła kufra. Wieka ich są przeważnie obite paskami z blachy, których końce przechodzą w nawiasy.



Fot. 13. Kufer wykonany ok. 1920 r., [redacted]
woj.Skierniewice; 1976, fot. M.Limiera

Wewnątrz kufra, podobnie jak w skrzyni znajduje się pół-
skrzynek. Kufry malowane są na kolor zielony.

Komody

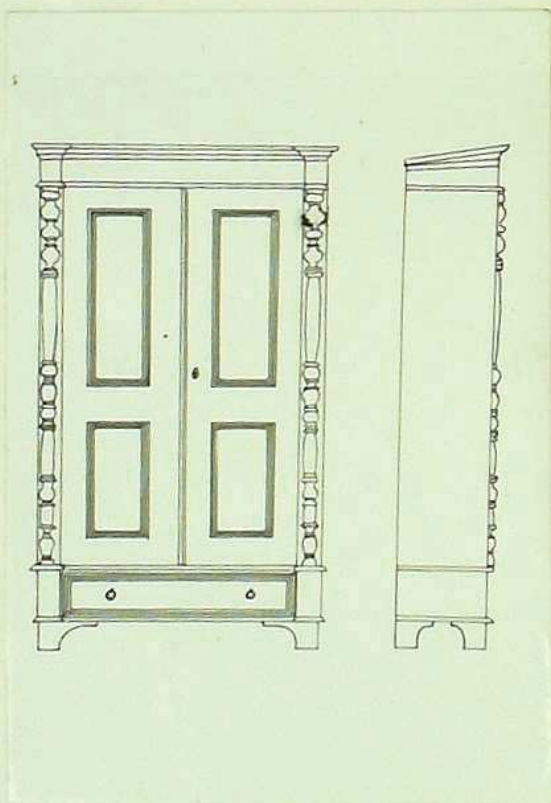
Komody w badanych przeze mnie wsiach występowały pod koniec okresu międzywojennego. Pudła ich posiadały cztery lub pięć szuflad zaopatrzonych w metalowe ozdobne uchwyty. Opierały się na czterech wycinanych nogach. Komody były fornirowane.



Fot. 14. Komoda wykonana ok. 1920 r., [REDACTED]
woj.Skierniewice; 1976, fot. M.Limiera

Szafy

Szafy powszechne w latach międzywojennych posiadały jedno lub dwoje drzwi. W dolnej części szaf znajdowały się jedna lub dwie szuflady. Krawędzie drzwi zdobione były toczonymi wałkami i falistymi zacięciami. Niektóre z nich miały na drzwiach roślinny ornament zdobniczy wykonany rytem. Szafy malowano na kolor brązowy lub fornirowano. Poniższa ilustracja przedstawia szafę z ozdobnie toczonymi wałkami ze wsi Popów w dawnym powiecie łowickim.



Fot. 15. Szafa wykonana ok. 1915 r.
Popów, pow. Łowicz;
1965, rys. M.Warych



Fot. 16. Szafa wykonana ok. 1924 r.
[redacted] woj. Skierniewice;
1976, fot. E. Markiewicz

Po II wojnie światowej powszechne były szafy trzydrzwiowe, bez zdobin. Drzwi środkowe były często zaopatrzone w duże lustro wypełniające całą ich przestrzeń. Szafy te były fornirowane.

W latach 60-tych i 70-tych są powszechne szafy trzydrzwiowe "na wysoki połysk".

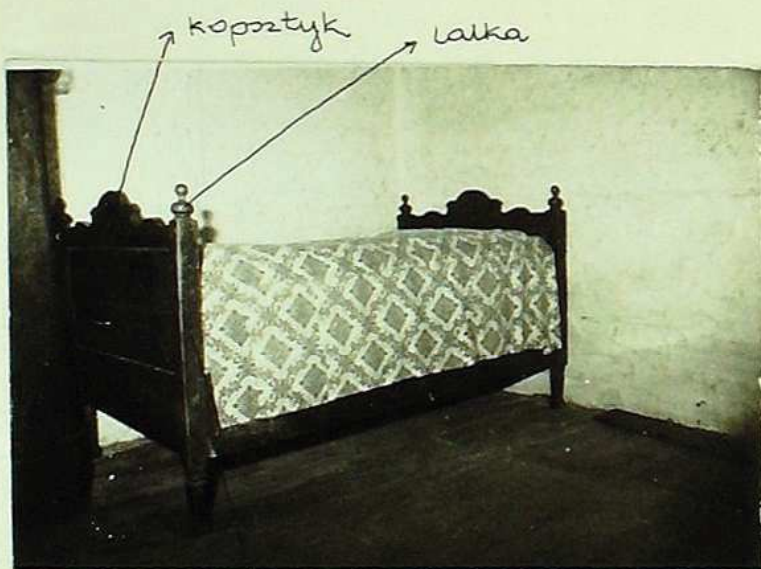


Fot. 17. Szafa trzydrzwiowa, kupiona ok. 1967 r.,
[redacted], woj. Skierniewice; 1976,
fot. M. Limiera

Łózka

W latach międzywojennych łózka miały zagłówki wykończone w górnej ich części wałkami oraz toczono nogi /tzn. toczona była część dolna nóg a na ich zakończeniu znajdowały się lalki/. W badaniach dotyczących lat 50-tych A.Stalony-Dobrzańska ustaliła, że na badanym przeze mnie terenie występowały dwa rodzaje łóżek:

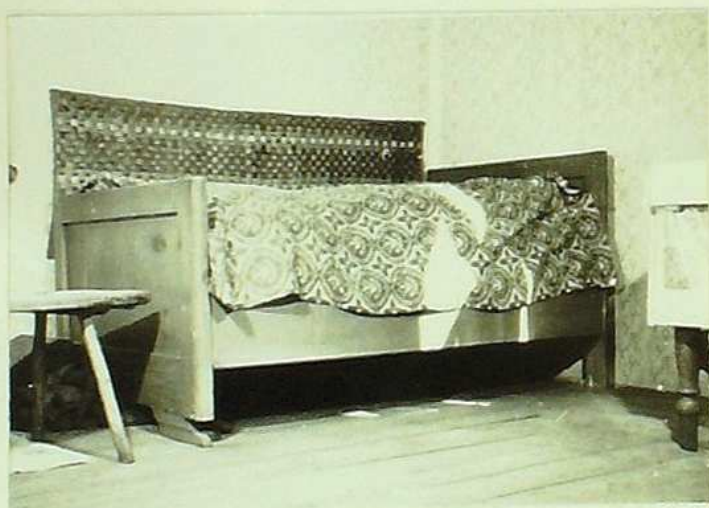
- łózka o toczonych nogach zakończonych najczęściej u góry lalkami z małym toczonym wałeczkiem ułożonym poziomo pośrodku prostego kopsztyka;



Fot. 18. Łóżko wykonane ok. 1935 r., [redacted] woj. Skierniewice; 1976, fot. M.Limiera

- łóżko z toczonymi nogami i profilowanym kopsztykiem
/Stalony - Dobrzańska, 1957, 34/ (fot. 18).

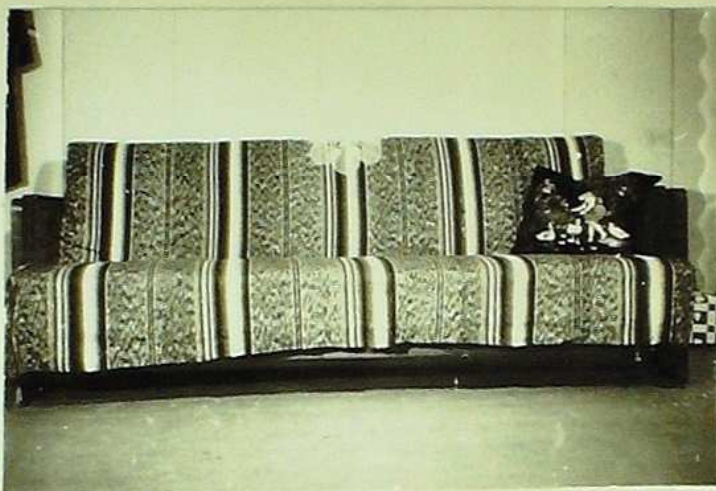
W latach 50-tych w badanych wsiach występują łóżka nie posiadające zdobionych kopsztyków ani toczonych nóg. Zagłówki /zwane hoptami/ oparte są na wycinanych nogach podobnych do tych, jakie miały skrzynie i kufry. Łóżka te malowano na brązowo lub fornirowano.



Fot. 19-20. Łóżko wykonane
ok. 1960 r.,
[redacted]
woj. Skierniewice;
1976, fot. M. Li-
miera



W latach 60-tych występują w badanych wsiach meble tapicerskiej roboty - kozetki, tapczany, a obecnie powszechne są wersalki.



Fot. 21. Wersalka kupiona w 1976 r., [REDACTED],
woj.Skierniewice; 1976, fot.E.Markiewicz

Kołycki

Przed I wojną światową i kilka lat po niej na badanym terenie występowały łopałki - koszyki plecione z wikliny zawieszane na powrozach u powały. Dno koszyków wyścielano słomą, którą przykrywano płótnem. Nie spotyka się ich obecnie na badanym terenie; pozostały one jedynie w pamięci najstarszych informatorów. Przedstawiona niżej łopałka, pochodząca z woj.bielskiego, ilustruje koszyczki, które występowały w badanych wsiach w pierwszych latach okresu międzywojennego.



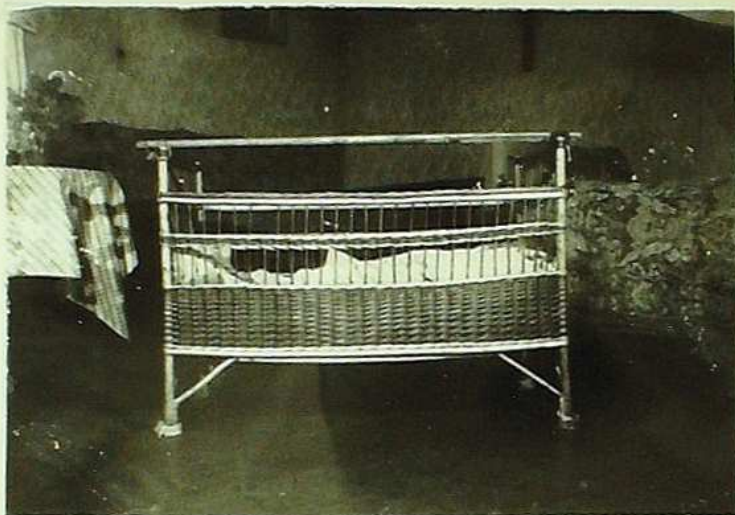
Fot. 22. Kołycka pleciona, Nietupa, pow.Sokółka;
1965, fot. K.Wecel

W latach międzywojennych występują kołyski na biegunach. W czasie prowadzenia badań spotkałam w jednym z domów taką kołyskę. Jest to kołyska ramowa. Ściany szczytowe składają się z ram, w których mieszczą się prostokątne deski i z nóg, których dolna część wpuszczona jest na czop do bieguna. Ściany boczne posiadają zdobienia w postaci żłobień. Kołyska jest niemalowana.



Fot. 23. Kołyska na biegunach, [redacted] woj. Skierniewice; 1976, fot. M. Limiera

W latach 60-tych i 70-tych powszechne są łóżeczka, których ściany szczytowe i boczne wyplatane są z wikliny. Niektórzy gospodarze wpuszczali nogi łóżeczek w zrobione przez siebie bieguny tworząc w ten sposób nowy rodzaj kołyski. Powszechne są również łóżeczka drewniane.



Fot. 24. Łóżeczko plecione z wikliny, [redacted] woj.Skierniewice; 1976, fot. E.Markiewicz



Fot. 25. Łóżeczko drewniane, [redacted] woj.Skierniewice; 1976, fot. E.Markiewicz

Ławki

W latach międzywojennych występowały ławki z oparciem. Pionowe beleczki łączące dwie żerdki stanowiące oparcie były ozdobnie profilowane. Ławy posiadały ozdobnie toczone lub czterograniaste, zwężające się ku dołowi nogi.



Fot. 26. Ława z ozdobnym oparciem wykonana ok. 1924 r.,
[redacted], woj. Skierniewice; 1976, fot. M.Limiera

Krzesła

W okresie międzywojennym powszechne były krzesła z dekoracyjnie wyciętymi oparciami.



Fot. 27. Krzesło wykonane
ok. 1920 r., [redacted]
[redacted] woj.Skierniewice;
1976, fot. M.Limiera

Na przestrzeni omawianego okresu są powszechne krzyżaki, które mają oparcie z prątków i listewek ustawionych pod kątem prostym z poprzeczką /Stalony-Dobrzańska, 1957, 36/.



Fot. 28. Krzesło, [redacted] woj.Skierniewice;
1976, fot. E.Markiewicz

WYKAZ WYKORZYSTANYCH ŹRÓDEŁ I LITERATURY

1. Etnograficzne źródła terenowe

Katedra Etnografii Uniwersytetu Łódzkiego

Archiwum Katedry Etnografii, materiały z zespołowych
badań terenowych w woj.skierniewickim w latach

1974 - 1976 /AZE/

[REDAKTOR]: nr 3481, 3482, 3483, 3485 - 3487

[REDAKTOR]: nr 3502, 3507

[REDAKTOR]: nr 3529, 3612, 3649, 3650

[REDAKTOR]: nr 3532 - 3534, 3537, 3538, 3611

[REDAKTOR] nr 3542, 3610, 3620, 3645

Archiwum Katedry Etnografii, materiały z badań terenowych
w woj.skierniewickim E.Markiewicz w 1976 r. /AZE B/

[REDAKTOR]: nr 1303, 1312, 1316

[REDAKTOR]: nr 1309

[REDAKTOR]: nr 1305, 1306, 1308, 1311, 1317

[REDAKTOR]: nr 1304, 1307, 1310, 1313

Pracownia Dokumentacji Polskiej Sztuki Ludowej, Instytut
Sztuki PAN w Krakowie

Archiwum badań terenowych w dawnym Księstwie Łowickim

[REDAKTOR]: nr 37641

[REDAKTOR]: nr 37541, 37615, 37862

[REDAKTOR]: nr 37542, 37860

2. Opracowania niepublikowane

Archiwum Katedry Etnografii Uniwersytetu Jagiellońskiego
A.Stalony-Dobrzańska, Ośrodek meblarski Jeżów od
początku XX w. do chwili obecnej, UJ, 1957, Kierownik
pracy K. Moszyński /maszynopis/

Wojewódzka Komisja Planowania Gospodarczego w Skierniewicach
Charakterystyka powiatu skierniewickiego /maszynopis/
Ogólna charakterystyka społeczno-gospodarcza powiatu
rawsko-mazowieckiego /maszynopis/
XXX-lecie Polski Ludowej na terenie powiatu rawskiego
w najważniejszych liczbach i wskaźnikach, Rawa Mazo-
wiecka, czerwiec 1974 /maszynopis/

3. Źródła rękopiśmienne

Archiwum Urzędu Gminnego w Głuchowie
Spis rolny 1975 i 1976 r.

Urząd Pocztaowo-Telekomunikacyjny w Rawie Maz.
Ewidencja abonentów radiowych i telewizyjnych

4. Literatura

Z.Biały, E.Żarnecka-Biały

1963: Z zagadnień weryfikacji w terenowych badaniach etno-
graficznych, Zeszyty Naukowe Uniwersytetu Jagielloń-
skiego Prace Etnograficzne, z.1, s.9 - 113.

A. Chmielińska

1930: Księżacy i ich strój, Warszawa, Wydawnictwo Polskiej
Macierzy Szkolnej, s.9 - 25

J.P.Dekowski

1958: Wnętrze chaty jasińskiej, Prace i Materiały Muzeum
Archeologicznego i Etnograficznego w Łodzi Seria
Etnograficzna, nr 2, s. 45 - 89

1968: Z badań nad pożywieniem ludu łowickiego /1880 - 1939/,
Prace i Materiały Muzeum Archeologicznego i Etnogra-
ficznego w Łodzi Seria Etnograficzna, nr 12, s.74 - 84

1970: Wybrane relacje etnograficzno-historyczne z zapisów
Franciszka Kwiniewskiego z Bochenia pow. Łowickiego,
Łódzkie Studia Etnograficzne, t. 12, s. 65 - 70

K.Dobrowolski

1966: Studia nad życiem społecznym i kulturą, Wrocław,
Ossolineum, 305 s.

I.Gieysztorowa, A.Zahorski, J.Łukasiewicz

1968: Cztery wieki Mazowsza. Szkice z dziejów 1526 - 1914,
Warszawa, Instytut Wydawniczy "Nasza Księgarnia",
s. 167 - 183; 216 - 225

J.Grabowski

1955: Wycinanka ludowa, Warszawa, Wydawnictwo "Sztuka",
130 s.

B.Kopczyńska - Jaworska

1971: Metodyka etnograficznych badań terenowych, Wrocław,
Ossolineum s. 36 - 113

W.Kozłowski

1971: Ofensywa styczniowa 1945 r. na obszarze województwa
łódzkiego. W: Województwo łódzkie 1919 - 1969.
Studia i materiały pod redakcją R.Rosina, Łódź,
Polskie Towarzystwo Historyczne, s. 135 - 143

K.Kwaśniewski

1963: Paleniska i piece w polskim budownictwie ludowym.
Studium na podstawie materiałów etnograficznych
z drugiej połowy XIX oraz XX wieku, Wrocław,
Ossolineum, 189 s.

W.Kwaśniewicz

1969: Metoda integralna K.Dobrowolskiego Etnografia
Polska, t. 13, z. 2, s. 41 - 56

J.Lech

1967: Inwentaryzacja wyposażenia wnętrz wiejskich budynków
mieszkalnych, Prace i Materiały Muzeum Archeologicz-
nego i Etnograficznego w Łodzi Seria Etnograficzna,
nr 11, s. 205 - 219.

K.Małkowska

1969: Uwagi o modelu, Etnografia Polska, t. 13, z. 1,
s. 11 - 22

A.Milewska-Młynik

- 1974: Świadomość grupy społecznej a upodobania estetyczne /na przykładzie analizy wnętrz domów mieszkalnych we wsi Rościszewo/, Polska Sztuka Ludowa, nr 3 - 4, s. 47 - 56.

O. Mulkiewicz-Goldbergowa

- 1967: Przemiany urządzenia wnętrza współczesnej izby wiejskiej, Polska Sztuka Ludowa, nr 3, s. 127 - 134

Z.Neymanowa

- 1960: Wnętrze chaty w Załęczu Wielkim, Prace i Materiały Muzeum Archeologicznego i Etnograficznego w Łodzi, Seria Etnograficzna nr 5, s. 75 - 95
- 1961: Wnętrze chaty we Włynicach i okolicy, Prace i Materiały Muzeum Archeologicznego i Etnograficznego w Łodzi Seria Etnograficzna, nr 7, s. 75 - 101

J.Olędzki

- 1965: Przemiany funkcji mieszkania w życiu ludności Kurpiowskiej Puszczy Zielonej od połowy XIX do połowy XX wieku.
- W: Kurpie Puszcza Zielona t.III, red. A.Kutrzeba - Pojnarowa, Wrocław, Ossolineum, s.225 - 264

R.Reinfuss

- 1954: Ludowe skrzynie malowane, Warszawa, Wydawnictwo "Sztuka", 60 s.

T.Seweryn

1937: Polskie malarstwo ludowe, Kraków, Muzeum Etnograficzne w Krakowie, 114 s.

S.Sienicki

1954: Historia architektury wnętrz mieszkalnych, Warszawa, Budownictwo i Architektura, 251 s.

L.Straszewicz

1967: Wyojewództwo łódzkie. Zarys geograficzno-ekonomiczny, Warszawa, PWN, 183 s.

I.Szmit

1974: Zmiany w wyposażeniu chałupy chłopskiej w piotrkowskim w XIX i pierwszej połowie XX w., Łódzkie Studia Etnograficzne, t. 16, s. 71 - 105

A.Świątkowska

1961: Łowicka wycinanka, Polska Sztuka Ludowa nr 2, s. 67 - 83

1966: Wnętrze chałupy książackiej XIX - XX w. Polska Sztuka Ludowa, nr 1, s.23 - 48

J.Turowski

1964: Przemiany wsi pod wpływem zakładu przemysłowego. Studium rejonu Milejówka, Warszawa, PWN, s. 150 - 157

D.Tylkowa

1976: Wyposażenie mieszkań. W: Etnografia Polski. Przemiany kultury ludowej. Vol.1, Wrocław, Ossolineum, s.329 - 350

G.Ungeheuer

1974: Przemiany standardu kulturowego.

Z badań w środowisku wiejskim, Warszawa, PWN, 246 s.

J.Warężak

1952: Osadnictwo kasztelani łowickiej /1136 - 1847/

część 1, Łódź, Łódzkie Towarzystwo Naukowe, 286 s.



Fot. 29 Piec do gotowania i pieczenia chleba ,
[redacted] , woj. Skierniewice ; 1976 fot. M. Limiera



Fot. 30 Piec do gotowania i pieczenia chleba ,
[redacted] , woj. Skierniewice ; 1974 fot. W. Baranowski



Fot. 31 Piec do gotowania oraz piecyk ogrzewczy

██████████ woj. Skierniewice ; 1976 fot. M. Limiera



Fot. 32

Piec kaflowy ,

██████████ woj. Skierniewice

1976 fot. M. Limiera



Fot. 33 Szamotówka kaflowa ,
[redacted] woj. Skierniewice ; 1977 fot. T. Kiełtyka



Fot. 34 Urządzenie kuchni ,
[redacted] woj. Skierniewice ; 1976 fot. M. Limieva



Fot. 35 Kuchnia. Wydzielone miejsce dla kurcząt
[redacted] wj. Skierniewice ; 1977 fot. T. Kiełtyka



Fot. 36 Urządzenie kuchni ,
[redacted] wj. Skierniewice ; 1976 fot. M. Limiera



Fot. 37 Sezonowe wykorzystywanie sieni dla celów gospodarstwa domowego, [redacted] woj. Skierniewice, 1976 fot. M. Limiera



Fot. 38 Urządzenie kuchni letniej, [redacted] woj. Skierniewice, 1976 fot. M. Limiera



Fot. 39 Urządzenie kuchni,

██████████ woj. Skierniewice ; 1974 fot. W. Baranowski



Fot. 40 Urządzenie kuchni,

██████████ woj. Skierniewice ; 1976 fot. M. Linniewa



Fot. 41 Wyposażenie pokoju

██████████, woj. Skierniewice; 1976 fot. M. Linniewa



Fot. 42 Wyposażenie pokoju

██████████ woj. Skierniewice; 1976 fot. M. Linniewa



Fot. 43 Urządzenie pokoju ,
[redacted] woj. skierniewice ; 1977 fot. T. Kiełtyka



Fot. 44 Urządzenie pokoju ,
[redacted] woj. Skierniewice ; 1977 fot. T. Kiełtyka



Fot. 45 Wyposażenie pokoju ,
[redacted] woj. Skierniewice ; 1977 fot. T. Kiettyka



Fot. 46 Wyposażenie pokoju ,
[redacted] woj. Skierniewice ; 1976 fot. M. Limieva



Fot. 47 Dekowacja łóżek.

[REDACTED], woj. Skierniewice, 1974 fot. M. Baranowski

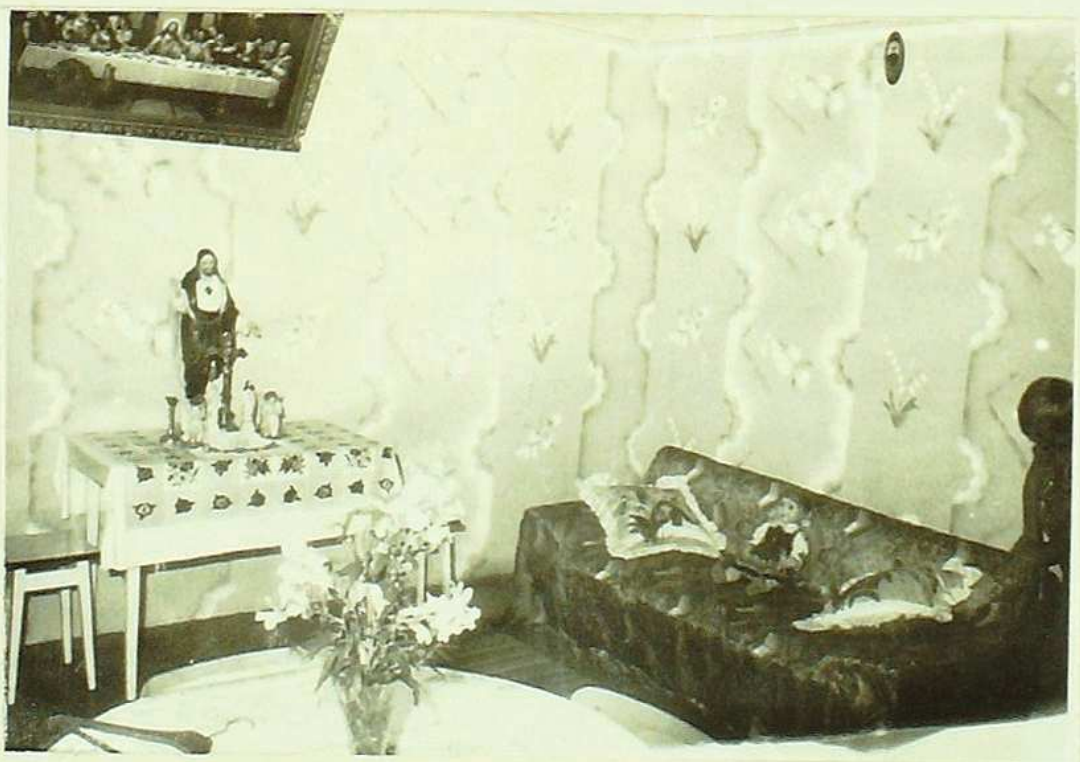


Fot. 48 Dekowacja łóżek.

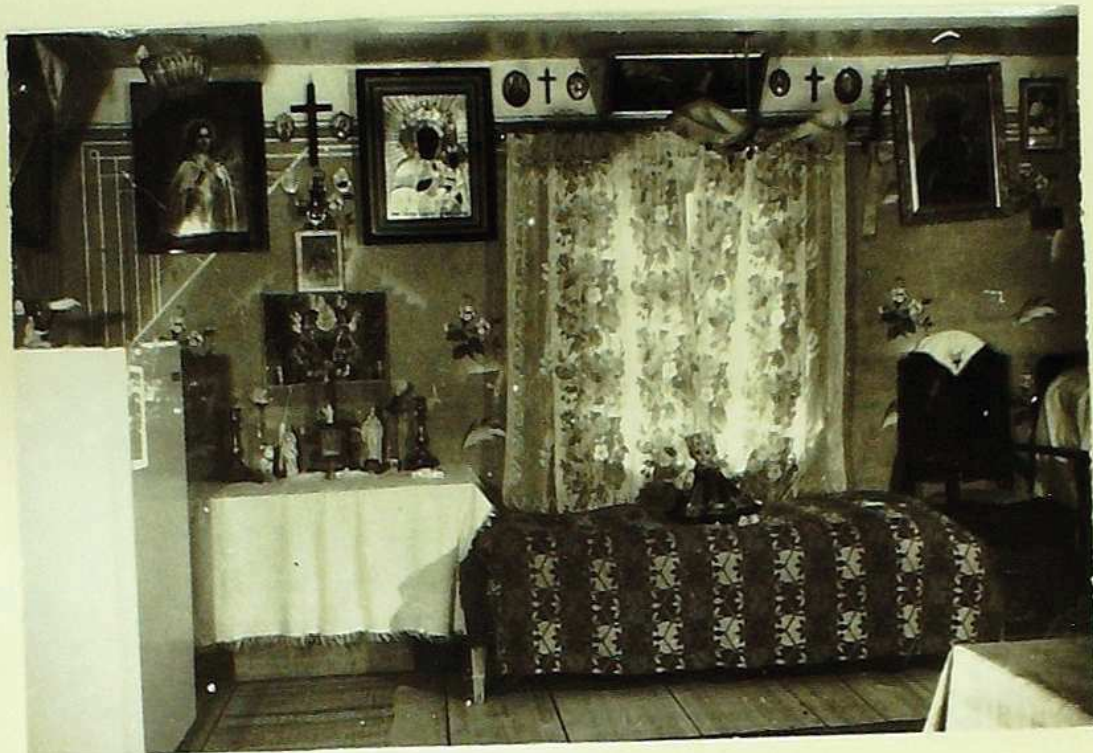
[REDACTED], woj. Skierniewice, 1974 fot. W. Baranowski



Fot. 49 Wyposażenie pokoju,
[redacted] woj. Skierniewice; 1976 fot. M. Limiera



Fot. 50 Wyposażenie pokoju
[redacted] woj. Skierniewice; 1976 fot. M. Limiera



Fot. 51 Wyposażenie pokoju,
[redacted] woj. Skierniewice; 1977 fot. T. Kieptyka



Fot. 52 Święty kąt,
[redacted] woj. Skierniewice; 1977 fot. T. Kieptyka



Fot. 53

Póteczka z ołtarzykiem ,
[redacted] woj. Skierniewice ;
1976 fot. M. Limieva



Fot. 54

Kropielniczka ,
[redacted] woj. Skierniewice ; 1976 fot. M. Limieva